



# Pommes de terre/Kartoffel Rapport/Bericht 2018



**Bettendorf/Binsfeld**



Essais comparatifs de  
variétés culturales

Vergleichende  
Sortenversuche

Lycée Technique Agricole Ettelbruck  
Département de la Production Végétale

B.P.76

L-9001 Ettelbruck

[www.lta.lu](http://www.lta.lu)

[admin@lta.lu](mailto:admin@lta.lu), [simone.marcy@education.lu](mailto:simone.marcy@education.lu)

**ESSAIS  
COMPARATIFS DE  
VARIÉTÉS  
CULTURALES**

**POMMES DE TERRE**

**VERGLEICHENDE  
SORTENVERSUCHE**

**KARTOFFELN**

**RAPPORT D'ACTIVITÉS  
2018**

Je tiens à remercier Monsieur Alain Kirtz, Madame Nathalie Lamberty pour la mise à disposition de la parcelle d'essai et leur engagement dans la gestion et le suivi des parcelles d'essai.

Je remercie toute l'équipe technique, en particulier Fons Logtenberg, Marcel Frederes, Georges Schmit, Michel Thielen, Jeff Boonen et Michel Santer du Lycée Technique Agricole pour leurs efforts dans l'exécution des travaux de la plantation jusqu'à la réalisation des tests.

## Table des Matières :

Essais comparatifs des variétés de pommes de terre	Page
Remarques préliminaires	5-6
Evaluation de la Dormance des Variétés mises à l'essai en 2017	7
Levée des Variétés mises à l'essai en 2018	8
Développement des Variétés mises à l'essai en 2018	9-10
Evolution de la tubérisation des Variétés mises à l'essai en 2018	11-18
Rendements relatifs des Variétés mises à l'essai en 2018	19-21
Répartition du Calibre des Variétés mises à l'essai en 2018	22-25
Teneurs en Fécule et Matière Sèche des Variétés en 2018	26-29
Appréciation de la Structure de la Peau des Tubercules des Variétés mises à l'essai en 2018	30-32
Échelle de Présentation de la Qualité selon CNIPT des Variétés mises à l'essai en 2018	33-35
Type d'Utilisation des Variétés mises à l'essai en 2018	36-40
Appréciation de l'Aspect sur Plat des Variétés mises à l'essai en 2018	41-43
Appréciation de la Coloration de la Chair des Tubercules en 2018	44-46
Appréciation culinaire des Variétés mises à l'essai en 2018	47-48
Résumé des Critères de l'Indice Culinaire	49-51
Observations supplémentaires des Variétés mises à l'essai en 2018	52-55
Tableaux synoptiques	56-60
Annexe :	
Liste des Variétés et Lignées à l'essai en 2018 selon Obtenteur	61-63
Protocoles des champs d'essais	64-66

# ESSAIS COMPARATIFS DES VARIETES ET LIGNÉES DE POMMES DE TERRE EN 2018

## Vorwort

2018 waren die Sortenversuche in Bettendorf und Binsfeld (Schieferboden).

Die Pflanzung erfolgte Mitte April bis Ende April bei guten Bedingungen.

In Binsfeld wurden durch Starkregen Anfang Mai und Anfang Juni die Dämme stark ausgespült, einzelne Parzellen wurden aus der Bewertung ausgeschlossen.

Anhand der Wetterdaten (Seite 66) ist erkennbar, dass 2018 wieder unstabile Wetterbedingungen für das Kartoffelwachstum bewirkte. Für das Auflaufen waren die Temperaturen sehr günstig, die Pflanzen liefen zügig und homogen auf.

Bettendorf blieb ein trockener, sehr heißer Standort. Früh waren sehr hohe Temperaturen in den Dämmen, teils über 40°C im Juni/Juli. Starke Wachstumsrisse, besonders in anfälligen Sorten, zeigten sich ab der 3ten Woche Juni, teils mit Kindelbildung. Die Wasserversorgung bleibt deutlich unter dem 10-jährigen Durchschnitt. Die Verteilung der Niederschläge ergab trotz allem mittlere Ertragswerte mit hohen TS-Werten. Die Rodung erfolgte im September bei zu hohen Bodentemperaturen, was sich durch Beschädigungen an den Knollen zeigte. Durch die ausgeprägte Trockenheit Ende August bis Mitte September trat ein starker Drahtwurmbefall besonders in den frühen Sorten in Bettendorf auf.

In Binsfeld entwickelten sich die Kartoffelstauden optimal, kein starker Infektionsdruck resp. hohes Schädlingsaufkommen. Die Abreife erfolgte nur langsam, die Bruttoerträge waren gut bis sehr gut. Das Knollenkaliber ist hoch, die Knollen glatt und sauber, keine äußeren Beeinträchtigungen auf der Schale. In Anbetracht der teils hohen TS-Werte ist die Kochqualität gut, die Knollen haben ein gutes Aussehen auf dem Teller und sind wohlschmeckend. Während den Bonituren war sichtbar, dass die Keimruhe bei vielen Sorten sehr gering ist. Bedingt durch die hohen Temperaturen während der Vegetationsperiode ist das physiologische Alter der Knollen stark fortgeschritten.

## REMARQUES PRELIMINAIRES

En 2018, les essais de variétés se sont déroulés à Bettendorf et Binsfeld.

La plantation a eu lieu de mi-avril à fin avril dans de bonnes conditions. La levée des plantes se fit rapidement et de façon homogène sur les deux sites. De fortes pluies début mai et juin provoquèrent de profondes érosions entre les rangées des buttes ainsi que des fractures des tiges de plantes de pommes de terre en juin à Binsfeld, ces parcelles furent écartées. L'infestation par le doryphore fut massive à Bettendorf, les traitements anti-mildiou avec effet contre l'Alternariose furent systématiquement effectués sur les deux sites. Sur la base des données météorologiques (page 66), 2018 fut une année de végétation très chaude et sèche pour le site de Bettendorf. Des températures supérieures à 40°C furent relevées dans les buttes de Bettendorf. À partir de mi-juin, des tubercules avec de la repousse secondaire et des crevasses de croissance apparurent sur les variétés sensibles. Les températures élevées en fin de saison engendraient de forts dégâts sur les tubercules dus aux larves de taupins (Bettendorf) à la recherche d'humidité, ainsi que beaucoup d'endommagements des tubercules sensibles aux chocs.

Malgré la distribution inégale des précipitations, on constata des niveaux de rendement moyens à Bettendorf et élevés à Binsfeld. Les teneurs en matière sèche sont moyens à élevés, mais ne se reflètent nullement dans des types de cuisson plus farineux. La répartition du calibre est normal à Bettendorf et avec beaucoup de gros calibre à Binsfeld. Le type d'utilisation correspond aux types de cuisson des variétés, beaucoup ont une bonne présentation sur plat et furent appréciés par les testeurs des tests de cuisson. Lors de l'échantillonnage, certaines variétés se trouvèrent en phase de germination. À la suite des températures élevées durant la période de végétation, les tubercules possèdent un âge physiologique plus avancé que normalement en cette période.

Junglinster, le 7 janvier 2019

Marcy-Nilles Simone

Prof. Ing. Agronome LTAE

**DONNEES CONCERNANT LA DORMANCE DES  
VARIETES  
MISES A L'ESSAI EN 2017**

**COMPORTEMENT DES VARIETES DURANT LA PERIODE DE CONSERVATION  
HIVERNALE 2017-2018**

TRÈS BONNE DORMANCE	BONNE DORMANCE	DORMANCE SATISFAISANTE	DORMANCE COURTE	DORMANCE TRÈS COURTE
PFA	Agria	Belana	Red Scarlett	Annabelle
Vitelotte	Otolia	Anuschka	Karelia	Corine
	Victoria	Monique	Andrea	Ukama
	Bernina	Bintje	Mont Blanc	Blue Star
	Agria	Challenger	Memphis	
	Alegria	Jelly	Romanze	
		Désirée	Nicola	
		Mozart	Charlotte	
		Red Fantasy	Allians	
		Monalisa	Angelique	
		Madeira	Ramona	
		Ivetta	Carminelle	
		Celandine		
		Hansa		
		Linda		
		Laura		
		Bleu de la Manche		

# LEVÉE DES VARIÉTÉS DE POMMES DE TERRE EN 2018

VARIETES	VIGUEUR DE LEVEE	VARIETES	VIGUEUR DE LEVEE	VARIETES	VIGUEUR DE LEVEE
Annabelle	(7)-8	<i>Bintje</i>	9-(10)	<i>Nicola</i>	7-8
BF	9-10	Victoria	8	Charlotte	(7)-8
Anuschka	9-(10)	MonaLisa	7	Allians	6
Belana	9-10	Jelly	9-(10)	Bernina	7
Glorietta	8	Agria	8	Annalena	8
Goldmarie	8-9	Forza	8-(9)	Bellinda	7-8
Gourmetessa	7-8	Alegria	(8)-9	Levantina	8-(9)
Danina	8-(9)	Sunita	8-(9)	Regina	(6)-7
Monique	7	Sagitta	9	Capucine	8
Ivetta	(7)-8	Linus	9	HZD 06-1354	9
Agila	7-8	<i>Désirée</i>	8-(9)	La Vie	7
Gala	8-(9)	Laura	7	VDZ 07-226	(6)-7
Corine	8	Luminella	8-9	Karelia	(8)-9
<i>Ukama</i>	(7)-8	Stamm Synplants	8-(9)	Franceline	7-8
Red Scarlett	9-10	Romanze	7	Hansa	7
Mont Blanc	7			Linda	(7)-8
				Pompadour	7-8
				Ratte	7-8
				Nagler Kipferl	8-(9)
				PFA	7-(8)
				American Rose	6
				Lipstic	7-8
				Königspurpur	7
				Blue Star	8-(9)
				Königsblau	6
				Vitelotte	(6)-7

LA VIGUEUR DE LEVEE COMPREND LA RAPIDITE, L'AMPLEUR ET L'HOMOGENEITE DE LA LEVEE, ET SE COMPOSE DE DEUX DONNEES DIFFERENTES: PRECOCITE DE LEVEE: très précoce(9 points) à très tardive (1point), HOMOGENEITE DE LEVEE: levée hétérogène et incomplète (0 point), levée homogène et complète (-1/1 points).

## **DEVELOPPEMENT DES VARIETES DE POMMES DE TERRE EN 2018**

### **1. Variétés très hâtives à hâtives**

VARIETES	VIGUEUR	VALEUR CULTURALE	MATURITÉ
Annabelle	6-7	7	2-3
BF	7-(8)	7	3
Anuschka	7	8-(9)	3
Belana	7-(8)	8-(9)	2-3
Glorietta	(6)-7	(7)-8	3
Goldmarie	7-(8)	(7)-8	(2)-3
Gourmetessa	(6)-7	8-9	3
Danina	7-(8)	(8)-9	2-3
Monique	(6)-7	8-(9)	2-(3)
Ivetta	7-(8)	8-(9)	2
Agila	7-(8)	8-9	2
Gala	7-(8)	8	2-(3)
Corine	6-7	(7)-8	2-3
<b>Ukama</b>	<b>(6)-7</b>	<b>8</b>	<b>2-3</b>
Red Scarlett	(6)-7	(8)-9	2-3
Mont Blanc	7-8	8	2

### **2. Variétés mi-hâtives à mi-tardives**

VARIETES	VIGUEUR	VALEUR CULTURALE	MATURITÉ
<b>Bintje</b>	<b>7-(8)</b>	<b>(8)-9</b>	<b>(2)-3</b>
Victoria	7-8	(8)-9	2-3
MonaLisa	7	8-9	3
Jelly	8	9-(10)	2-3
Agria	7-8	8-9	2-(3)
Forza	7-8	8-9	3-(4)
Alegria	7	8	3
Sunita	7	8-9	3-(4)
Sagitta	7-8	(8)-9	3
Linus	7-8	9-10	3
Désirée	7-8	8-9	(2)-3
Laura	7-(8)	8-9	3
Luminella	7	8	2-(3)
Stamm Synplants	(6)-7	(7)-8	(2)-3
Romanze	(7)-8	8-(9)	2-(3)

### 3. Variétés mi-hâtives à chair ferme

VARIETES	VIGUEUR	VALEUR CULTURALE	MATURITÉ
<b>Nicola</b>	<b>(7)-8</b>	<b>8-(9)</b>	<b>2-3</b>
Charlotte	7-(8)	7-8	3
Allians	7-8	7-8	(2)-3
Bernina	7-(8)	8	3
Annalena	7-8	8	(2)-3
Bellinda	7-(8)	8-(9)	2-3
Levantina	7-(8)	(7)-8	3
Regina	7	7	3
Capucine	7	7-(8)	3
HZD 06-1354	(6)-7	6	3
La Vie	7	7	3-(4)
VDZ 07-226	7	7-8	3
Karelia	(7)-8	7-8	2-(3)
Franceline	7-8	(7)-8	2-(3)
Hansa	7-8	(7)-8	2-3
Linda	7-8	8-(9)	2-3
Pompadour	7-8	8-9	2-3
Ratte	7-8	7-8	2-3
Nagler Kipferl	(6)-7	8-9	(2)-3
PFA	7	(7)-8	2
American Rose	(6)-7	8	2-3
Lipstic	7-8	(8)-9	2-(3)
Königspurpur	7-8	(8)-9	(2)-3
Blue Star	7-8	(8)-9	(2)-3
Königsblau	8	9	(1)-2
Vitelotte	8	8-9	1-(2)

Vigueur: Ce critère considère le développement foliaire ainsi que le recouvrement du sol. 10 points correspondent au meilleur développement des plantes.

Valeur Culturelle: Ce critère regroupe l'aspect général de la plante lors de la culture ( masse foliaire, nombre de tiges primaires etc...). 10 points correspondent au maximum possible.

Maturité: Très précoce = 4; précoce = 3; demi-précoce = 2; demi-tardive à tardive = 1. ( Mesurage de la rapidité de la sénescence du feuillage).

**EVOLUTION DE LA TUBERISATION DURANT LA  
PERIODE DE DEVELOPPEMENT DES VARIETES MISES A  
L'ESSAI EN 2018**

**A. EVOLUTION DU RENDEMENT BRUT**

**1. Variétés très hâtives à hâtives**

Variétés Binsfeld	Rendement Brut 70 jours(dt/ha)	Rendement Brut 104 Jours(dt/ha)	Accroissement à partir de juillet(%)
Annabelle	381	608	160
BF	226	476	211
Anuschka	<b>336</b>	<b>631</b>	<b>188</b>
Belana	177	638	360
Glorietta	284	583	206
Goldmarie	352	721	205
Gourmetessa	258	652	253
Danina	303	731	241
Monique	432	580	134
Ivetta	312	522	167
Agila	364	496	137
Gala	385	596	155
Corine	331	523	158
<b>Ukama</b>	<b>381</b>	<b>630</b>	<b>165</b>
Red Scarlett	530	731	138
Mont Blanc	177	414	239

Variétés Bettendorf	Rendement Brut 70 jours(dt/ha)	Rendement Brut 103 Jours(dt/ha)	Accroissement à partir de juillet(%)
Annabelle	205	423	206
BF	165	370	224
Anuschka	218	557	256
Belana	318	661	208
Glorietta	250	539	215
Goldmarie	220	580	263
Gourmetessa	187	452	241
Danina	255	501	196
Monique	323	546	169
Ivetta	223	608	272
Agila	253	501	198
Gala	161	462	288
Corine	304	450	148
<b>Ukama</b>	<b>294</b>	<b>530</b>	<b>180</b>
Red Scarlett	293	608	207

<b>2. Variétés mi-hâtives à mi-tardives</b>			
<b>Variétés Binsfeld</b>	<b>Rendement Brut 82 jours(dt/ha)</b>	<b>Rendement Brut 117 Jours(dt/ha)</b>	<b>Accroissement à partir de fin juillet(%)</b>
<b><i>Bintje</i></b>	<b>446</b>	<b>775</b>	<b>174</b>
Victoria	466	598	128
MonaLisa	320	487	152
Jelly	657	824	125
Agria	327	633	194
Forza	349	621	178
Alegria	496	633	128
Sunita	518	620	120
Sagitta	725	819	113
Linus	536	745	139
Désirée	501	678	135
Laura	405	676	167
Romanze	321	518	161
<b>Variétés Bettendorf</b>	<b>Rendement Brut 82 jours(dt/ha)</b>	<b>Rendement Brut 117 Jours(dt/ha)</b>	<b>Accroissement à partir de fin juillet(%)</b>
<b><i>Bintje</i></b>	<b>375</b>	<b>597</b>	<b>159</b>
Victoria	396	477	121
MonaLisa	350	488	139
Jelly	461	675	146
Agria	259	461	178
Forza	442	435	99
Alegria	353	467	132
Sunita	432	511	118
Sagitta	580	736	127
Linus	335	423	126
Désirée	333	531	160
Laura	527	521	99
Luminella	291	550	189
Romanze	203	393	194

<b>3. Variétés mi-hâtives à chair ferme</b>			
<b>Variétés Bettendorf</b>	<b>Rendement Brut 82 jours(dt/ha)</b>	<b>Rendement Brut 117 Jours(dt/ha)</b>	<b>Accroissement à partir de fin juillet(%)</b>
<b>Nicola</b>	<b>331</b>	<b>423</b>	<b>128</b>
Charlotte	469	514	110
Allians	256	431	168
Bernina	537	613	114
Annalena	509	614	121
Bellinda	441	550	125
Levantina	371	585	158
Regina	386	573	149
Capucine	402	481	120
HZD 06-1354	620	581	94
La Vie	695	644	93
VDZ 07-226	496	582	117
Karelia	448	712	159
Franceline	99	352	357
Hansa	205	284	139
Linda	250	359	144
Blue Star	319	439	138

Variétés Binsfeld	Rendement Brut 82 jours(dt/ha)	Rendement Brut 117 Jours(dt/ha)	Accroissement à partir de fin juillet(%)
<b>Nicola</b>	404	660	163
Charlotte	563	629	112
Allians	315	526	167
Bernina	486	707	146
Annalena	752	788	105
Bellinda	374	651	174
Levantina	473	632	134
Regina	487	719	147
Capucine	536	649	121
HZD 06-1354	428	793	186
La Vie	314	645	205
VDZ 07-226	280	726	259
Karelia	582	669	115
Franceline	278	528	190
Hansa	468	465	99
Linda	401	528	131
Pompadour	364	519	143
Ratte	172	405	236
Nagler Kipferl	247	366	149
PFA	138	382	276
American Rose	216	506	234
Lipstic	348	620	178
Königspurpur	348	416	120
Blue Star	337	474	141
Königsblau	326	519	159
Vitelotte	62	190	306

## B. Evolution de la Tubérisation

### 1. Variétés très hâtives à hâtives

Variétés Bettendorf	Teneur en M.S. (%) 70 Jours	Teneur en M.S. (%) 103 Jours	Variation à partir de juillet(%)
Annabelle	16,6	20,6	124
Anuschka	16,1	20,8	129
Belana	17,5	20,9	119
Glorietta	17,2	20,6	120
Goldmarie	16,8	21,7	129
Gourmetessa	15,9	19,8	125
Danina	16,5	22,0	133
Monique	15,6	18,6	119
Ivetta	18,2	22,5	124
Agila	16,2	22,3	138
Gala	16,2	21,2	131
Corine	18,0	20,5	114
<b>Ukama</b>	<b>15,3</b>	<b>19,7</b>	<b>129</b>
Red Scarlett	16,3	20,4	125

Variétés Binsfeld	Teneur en M.S. (%) 70 Jours	Teneur en M.S. (%) 104 Jours	Variation à partir de juillet(%)
Annabelle	15,8	20,8	131
BF	15,8	21,0	133
Anuschka	15,3	19,8	130
Belana	17,0	21,0	124
Glorietta	15,7	20,5	131
Goldmarie	15,0	21,8	145
Gourmetessa	16,0	19,3	120
Danina	15,0	21,3	142
Monique	16,3	20,5	126
Ivetta	16,5	21,7	132
Agila	17,0	21,4	126
Gala	16,7	21,3	127
Corine	16,7	21,5	129
<b>Ukama</b>	<b>15,0</b>	<b>18,5</b>	<b>123</b>
Red Scarlett	16,6	20,4	123
Mont Blanc	18,0	24,6	137

<b>2. Variétés mi-hâtives à mi-tardives</b>			
<b>Variétés Binsfeld</b>	<b>Teneur en M.S. (%)82 Jours</b>	<b>Teneur en M.S. (%) 117 Jours</b>	<b>Variation à partir de fin juillet(%)</b>
<b><i>Bintje</i></b>	<b>18,3</b>	<b>22,0</b>	<b>120</b>
Victoria	19,0	22,7	119
MonaLisa	18,7	20,8	111
Jelly	19,2	22,1	115
Agria	16,0	21,8	136
Forza	17,4	22,3	128
Alegria	18,4	23,1	125
Sunita	17,9	20,2	113
Sagitta	19,0	22,3	118
Linus	19,7	24,3	123
Désirée	18,1	22,7	125
Laura	17,8	22,2	125
Romanze	16,8	22,1	132
<b>Variétés Bettendorf</b>	<b>Teneur en M.S. (%)82 Jours</b>	<b>Teneur en M.S. (%) 117 Jours</b>	<b>Variation à partir de fin juillet(%)</b>
<b><i>Bintje</i></b>	<b>19,4</b>	<b>21,8</b>	<b>112</b>
Victoria	17,6	22,2	126
MonaLisa	18,0	20,6	115
Jelly	18,5	22,9	124
Agria	17,1	21,5	126
Forza	19,8	24,1	122
Alegria	18,6	22,9	123
Sunita	18,5	19,8	107
Sagitta	21,0	23,5	111,7
Linus	19,6	25,1	128,1
Désirée	19,5	21,1	108,4
Laura	18,4	22,2	120,5
Luminella	19,6	24,2	123,5
Romanze	19,7	23,2	117,9

<b>3. Variétés mi-hâtives à chair ferme</b>			
<b>Variétés Binsfeld</b>	<b>Teneur en M.S. (%)82 Jours</b>	<b>Teneur en M.S. (%) 117 Jours</b>	<b>Variation à partir de fin juillet(%)</b>
<b><i>Nicola</i></b>	<b>18,4</b>	<b>23,2</b>	<b>126</b>
Charlotte	17,9	21,7	121
Allians	16,9	20,1	119
Bernina	18,4	19,5	106
Annalena	16,7	19,5	117
Bellinda	15,9	21,1	132
Levantina	15,8	19,5	124
Regina	16,9	20,6	122
Capucine	18,9	22,8	120
HZD 06-1354	17,7	21,1	119
La Vie	16,2	19,2	118
VDZ 07-226	18,9	20,0	106
Karelia	20,0	23,5	118
Franceline	18,9	22,9	121
Hansa	19,6	22,9	117
Linda	18,7	22,8	122
Pompadour	18,5	22,4	121
Nagler Kipferl	18,5	24,0	129
Lipstic	20,5	23,6	115
Königspurpur	19,4	21,3	110
Blue Star	21,0	24,0	114
Königsblau	19,5	19,3	99

<b>Variétés Bettendorf</b>	<b>Teneur en M.S. (%) 82 Jours</b>	<b>Teneur en M.S. (%) 117 jours</b>	<b>Variation à partir de fin juillet(%)</b>
<b>Nicola</b>	<b>22,3</b>	<b>22,7</b>	<b>102</b>
Charlotte	21,0	21,3	101
Allians	21,0	20,5	98
Bernina	18,9	19,8	105
Annalena	18,7	19,5	104
Bellinda	21,0	21,5	102
Levantina	18,6	20,1	108
Regina	17,7	20,1	113
Capucine	20,7	23,8	115
HZD 06-1354	19,4	21,2	109
La Vie	18,0	17,0	94
VDZ 07-226	18,8	19,3	102
Karelia	18,8	22,2	118
Linda	20,7	23,4	113
Blue Star	18,8	23,4	124

## RENDEMENTS RELATIFS DES VARIETES DE POMMES DE TERRE EN 2018

### 1. Variétés très hâtives à hâtives

VARIETES	Bettendorf (1)	Bettendorf (2)	Bettendorf (3)	Binsfeld (4)	Binsfeld (5)	Binsfeld (6)
Annabelle	80	79	88	97	97	111
BF	70	69	77	76	76	87
Anuschka	105	104	116	100	101	116
Belana	125	123	137	101	102	117
Glorietta	102	100	112	86	93	107
Goldmarie	109	108	121	115	115	132
Gourmetessa	85	84	94	104	104	119
Danina	95	93	104	116	117	134
Monique	103	101	113	92	93	106
Ivetta	115	113	126	83	83	96
Agila	95	93	104	79	79	91
Gala	87	86	96	95	95	109
Corine	85	84	94	83	84	96
<b>Ukama</b>	<b>100</b>	<b>98</b>	<b>110</b>	<b>100</b>	<b>101</b>	<b>115</b>
Red Scarlett	115	113	126	116	117	134
Mont Blanc	/	/	/	66	66	76

(1) Bettendorf: rendement brut absolu de Ukama 100=529,79 dt/ha.

(2) Bettendorf: Variétés de Référence 2018: Annabelle+Ukama+Belana 100=538,08 dt/ha

(3) Bettendorf: Ukama moyenne du rendement brut de 2009-2018: 100= 480,82 dt/ha.

(4) Binsfeld: rendement brut absolu de Ukama 100=629,51 dt/ha.

(5) Binsfeld: Variétés de Référence 2018: Annabelle+Ukama+Belana 100=625,32 dt/ha,

(6) Binsfeld: Ukama moyenne du rendement brut de 2008-2018: 100= 545,92 dt/ha.

<b>2. Variétés mi-hâtives à mi-tardives</b>						
<b>VARIETES</b>	<b>Bettendorf (1)</b>	<b>Bettendorf (2)</b>	<b>Bettendorf (3)</b>	<b>Binsfeld (4)</b>	<b>Binsfeld (5)</b>	<b>Binsfeld (6)</b>
<b>Bintje</b>	100	112	120	100	113	128
Victoria	80	89	96	77	87	99
MonaLisa	82	91	98	63	71	80
Jelly	113	126	136	106	120	136
Agria	77	86	93	82	93	105
Forza	73	81	88	80	91	103
Alegria	78	87	94	82	93	105
Sunita	86	96	103	80	91	103
Sagitta	123	138	148	106	120	135
Linus	71	79	85	96	109	123
Désirée	89	99	107	88	99	112
Laura	87	97	105	87	99	112
Luminella	92	103	110	/	/	/
Synplants	105	117	126	/	/	/
<b>Romanze</b>	<b>66</b>	<b>73</b>	<b>79</b>	<b>67</b>	<b>76</b>	<b>86</b>

(1) Bettendorf: rendement brut absolu de Bintje 100=596,96 dt/ha.

(2) Bettendorf:rendement brut absolu de Bintje+Victoria+Désirée 2018: 100=534,88 dt/ha.

(3) Bettendorf:Bintje moyenne du rendement brut de 2009-2018: 100= 497,49 dt/ha

(4) Binsfeld: rendement brut absolu de Bintje 100=775,19 dt/ha

(5) Binsfeld: Variétés de Référence 2018: Bintje+Victoria+Désirée: 100= 683,9 dt/ha,

(6) Binsfeld: Bintje moyenne du rendement brut de 2008-2018: 100= 605,08 dt/ha.

<b>3. Variétés mi-hâtives à chair ferme</b>						
<b>VARIETES</b>	<b>Bettendorf (1)</b>	<b>Bettendorf (2)</b>	<b>Bettendorf (3)</b>	<b>Binsfeld (4)</b>	<b>Binsfeld (5)</b>	<b>Binsfeld (6)</b>
<b>Nicola</b>	100	93	84	100	109	112
Charlotte	121	113	101	95	104	107
Allians	102	95	85	80	87	89
Bernina	145	134	121	107	117	120
Annalena	145	135	121	120	130	134
Bellinda	130	121	109	99	108	110
Levantina	138	128	116	96	105	107
Regina	136	126	113	109	119	122
Capucine	114	106	95	98	107	110
HZD 06-1354	137	128	115	120	131	135
La Vie	152	141	127	98	107	109
VDZ 07-226	138	128	115	110	120	123
Karella	168	156	141	102	111	114
Franceline	83	77	70	80	87	90
Hansa	67	62	56	71	77	79
Linda	85	79	71	80	87	90
Pompadour	54	50	45	79	/	/
Ratte	33	31	27	61	/	/
Nagler Kipferl	46	43	38	56	/	/
PFA	35	32	29	58	/	/
American Rose	73	68	61	77	/	/
Lipstic	103	95	86	94	/	/
Königspurpur	72	66	60	63	/	/
Blue Star	104	96	87	72	/	/
Königsblau	74	68	62	79	/	/

(1) Bettendorf: rendement brut absolu de Nicola 100=422,91 dt/ha.

(2) Bettendorf: Variétés de Référence 2018: Nicola+Charlotte+Allians: 100=455,872 dt/ha

(3) Bettendorf: Nicola moyenne du rendement brut de 2009-2018: 100= 506,18 dt/ha

(4) Binsfeld: rendement brut absolu de Nicola 100=659,56 dt/ha.

(5) Binsfeld: Variétés de Référence 2018: Nicola+Charlotte+Allians: 100=604,91 dt/ha,

(6) Binsfeld: Nicola moyenne du rendement brut de 2008-2018: 100= 589,53 dt/ha.

## RÉPARTITION DU CALIBRE DES TUBERCULES DES VARIÉTÉS DE POMMES DE TERRE EN 2018

### 1. Variétés très hâtives à hâtives

Binsfeld	CALIBRE <30mm	CALIBRE 30-55 mm	CALIBRE 55-65 mm	CALIBRE >65 mm	CALIBRE 30-65 mm
Annabelle	0,4	37,2	34,3	28,1	71,5
BF	0,8	71,3	20,6	7,3	91,8
<b>Anuschka</b>	<b>0,1</b>	<b>16,2</b>	<b>33,1</b>	<b>50,6</b>	<b>49,3</b>
Belana	0,2	33,2	37,1	29,5	70,3
Glorietta	0,4	47,2	32,0	20,3	79,2
Goldmarie	0,2	50,8	37,1	12,0	87,9
Gourmetessa	0,6	57,9	24,1	17,4	81,9
Danina	0,2	21,9	35,9	42,0	57,8
Monique	0,6	58,1	27,9	13,4	86,0
Ivetta	0,6	50,4	31,3	17,7	81,7
Agila	0,1	41,1	40,2	18,6	81,3
Gala	0,2	25,3	42,6	31,9	67,9
Corine	0,4	32,7	35,3	31,5	68,0
Ukama	0,0	9,7	19,1	71,2	28,8
Red Scarlett	0,0	20,9	30,4	48,6	51,3
Mont Blanc	0,0	20,7	40,0	39,3	60,7

Bettendorf	CALIBRE <30mm	CALIBRE 30-55 mm	CALIBRE 55-65 mm	CALIBRE >65 mm	CALIBRE 30-65 mm
Annabelle	0,8	24,6	67,3	7,4	91,9
BF	2,3	14,4	72,3	11,0	86,6
<b>Anuschka</b>	<b>0,5</b>	<b>34,5</b>	<b>41,2</b>	<b>23,9</b>	<b>75,7</b>
Belana	0,5	28,9	62,7	7,9	91,6
Glorietta	1,9	21,9	67,7	8,5	89,6
Goldmarie	1,1	17,0	76,9	5,0	93,9
Gourmetessa	2,3	16,0	78,2	3,6	94,2
Danina	0,7	30,0	42,0	27,3	72,0
Monique	1,9	17,9	71,6	8,6	89,5
Ivetta	0,8	20,9	72,7	5,6	93,6
Agila	0,4	32,5	55,1	12,0	87,6
Gala	0,5	40,3	38,4	20,8	78,7
Corine	1,0	32,1	48,0	18,8	80,1
Ukama	0,2	36,2	25,8	37,9	62,0
Red Scarlett	0,2	40,8	36,6	22,4	77,4

## 2. Variétés mi-hâtives à mi-tardives

BETTENDORF	CALIBRE <30mm	CALIBRE 30-55 mm	CALIBRE 55-65 mm	CALIBRE >65 mm	CALIBRE 30-65 mm
<b>Bintje</b>	<b>1,0</b>	<b>23,7</b>	<b>64,2</b>	<b>11,1</b>	<b>87,9</b>
Victoria	0,3	22,7	43,4	33,6	66,1
MonaLisa	0,2	33,7	31,8	34,3	65,5
Jelly	0,3	38,5	26,7	34,5	65,2
Agria	0,6	28,6	30,5	40,3	59,1
Forza	0,9	20,5	68,9	9,6	89,5
Alegria	0,5	36,8	39,4	23,4	76,2
Sunita	0,6	40,3	34,1	25,1	74,4
Sagitta	0,2	32,2	47,0	20,5	79,3
Linus	0,5	30,1	50,9	18,6	80,9
Désirée	0,2	30,4	27,6	41,8	58,0
Laura	0,8	27,4	58,3	13,6	85,7
Luminella	1,2	22,7	67,7	8,4	90,4
Stamm Synplants	0,6	23,5	56,0	19,9	79,5
Romanze	0,8	32,6	46,0	20,6	78,6
Binsfeld	CALIBRE <30mm	CALIBRE 30-55 mm	CALIBRE 55-65 mm	CALIBRE >65 mm	CALIBRE 30-65 mm
<b>Bintje</b>	<b>2,1</b>	<b>42,4</b>	<b>30,3</b>	<b>25,2</b>	<b>72,7</b>
Victoria	0,1	19,7	37,4	42,7	57,2
MonaLisa	0,3	29,3	31,5	38,9	60,8
Jelly	0,1	12,2	30,6	57,1	42,8
Agria	0,1	8,6	23,7	67,7	32,2
Forza	0,3	26,3	38,0	35,5	64,3
Alegria	0,1	18,9	30,2	50,8	49,1
Sunita	0,2	12,6	23,4	63,7	36,1
Sagitta	0,1	19,6	35,1	45,1	54,7
Linus	0,2	21,9	31,3	46,7	53,2
Désirée	0,1	19,3	30,1	50,6	49,3
Laura	0,2	34,6	31,4	33,8	66,0
Romanze	0,1	24,1	24,3	51,5	48,4

Ces résultats donnent le pourcentage de tubercules (poids frais) appartenant aux différentes classes de calibre.

### 3. Variétés mi-hâtives à chair ferme

BETTENDORF	CALIBRE <30mm	CALIBRE 30-55 mm	CALIBRE 55-65 mm	CALIBRE >65 mm	CALIBRE 30-65 mm
Nicola	2,0	24,1	68,6	5,2	92,8
Charlotte	1,1	17,9	74,3	6,7	92,2
Allians	1,0	21,2	65,9	11,8	87,2
Bernina	0,4	34,0	39,6	26,1	73,5
Annalena	0,9	22,1	47,8	29,2	69,9
Bellinda	0,4	35,6	43,8	20,1	79,4
Levantina	0,2	31,7	37,0	31,2	68,7
Regina	1,5	20,6	69,7	8,3	90,2
Capucine	1,1	21,9	70,5	6,5	92,4
HZD 06-1354	1,8	7,8	89,4	1,0	97,2
La Vie	0,4	38,5	25,6	35,4	64,2
VDZ 07-226	1,5	24,2	63,6	10,7	87,8
Karelia	0,8	26,4	57,7	15,2	84,1
Franceline	3,8	8,6	83,8	3,8	92,4
Hansa	3,4	5,4	90,3	0,9	95,7
Linda	3,2	13,9	75,3	7,6	89,2
Pompadour	11,3	0,0	88,7	0,0	88,7
Ratte	19,2	0,0	80,8	0,0	80,8
Nagler Kipferl	15,7	0,0	84,3	0,0	84,3
PFA	23,5	0,0	76,5	0,0	76,5
American Rose	8,8	1,0	90,2	0,0	91,2
Lipstic	0,6	24,9	68,9	5,6	93,8
Königspurpur	1,7	33,6	50,8	13,9	84,4
Blue Star	0,9	25,7	62,6	10,8	88,3
Königsblau	0,7	21,3	71,7	6,2	93,0

<b>Binsfeld</b>	<b>CALIBRE</b> <b>&lt;30mm</b>	<b>CALIBRE</b> <b>30-55 ml</b>	<b>CALIBRE</b> <b>55-65 ml</b>	<b>CALIBRE</b> <b>&gt;65 mn</b>	<b>CALIBRE</b> <b>30-65 m</b>
<b>Nicola</b>	<b>0,2</b>	<b>46,0</b>	<b>33,2</b>	<b>20,6</b>	<b>79,2</b>
Charlotte	0,4	59,7	26,8	13,1	86,5
Allians	0,8	54,6	27,7	16,9	82,3
Bernina	0,4	27,3	32,0	40,3	59,3
Annalena	0,1	20,4	32,3	47,1	52,7
Bellinda	0,2	23,3	34,4	42,1	57,6
Levantina	0,1	20,1	26,2	53,6	46,3
Regina	0,4	60,5	24,2	14,8	84,7
Capucine	0,4	52,0	35,3	12,3	87,4
HZD 06-1354	0,9	67,2	25,1	6,7	92,4
La Vie	0,2	11,6	22,1	66,1	33,7
VDZ 07-226	0,3	40,4	27,1	32,3	67,4
Karelia	0,1	34,0	39,5	26,4	73,5
Franceline	1,0	72,7	13,8	12,5	86,5
Hansa	0,5	55,7	30,2	13,6	85,9
Linda	0,2	34,0	25,9	39,8	59,9
Pompadour	0,7	80,3	13,3	5,6	93,6
Ratte	4,3	92,6	3,0	0,0	95,7
Nagler Kipferl	6,0	90,3	2,7	1,0	93,0
PFA	11,3	87,4	1,3	0,0	88,7
American Rose	2,7	90,1	4,3	2,9	94,4
Lipstic	0,1	38,2	33,7	28,0	71,9
Königspurpur	0,7	32,6	34,3	32,4	66,9
Blue Star	0,1	45,2	36,1	18,6	81,3
Königsblau	0,3	43,6	41,5	14,7	85,0

## TENEURS EN FÉCULE ET MATIÈRE SÈCHE DES VARIÉTÉS DE POMMES DE TERRE EN 2018

### 1. Variétés très hâtives à hâtives

<b>Binsfeld</b>	<b>Teneur en M.S. (%)</b>	<b>Valeur relative Ukama</b>	<b>Poids sous eau</b>	<b>Teneur en fécule (%)</b>
Annabelle	20,8	112	381	14,3
BF	21,0	114	385	14,5
Anuschka	19,8	107	362	13,4
Belana	21,0	114	385	14,5
Glorietta	20,5	111	376	14,1
Goldmarie	21,8	118	402	15,3
Gourmetessa	19,3	104	350	12,9
Danina	21,3	115	390	14,7
Monique	20,5	111	375	14,0
Ivetta	21,7	118	400	15,2
Agila	21,4	116	394	14,9
Gala	21,3	115	391	14,8
Corine	21,5	117	396	15,0
<b>Ukama</b>	<b>18,5</b>	<b>100</b>	<b>334</b>	<b>12,1</b>
Red Scarlett	20,4	111	374	14,0
Mont Blanc	24,6	133	458	18,0
<b>Bettendorf</b>	<b>Teneur en M.S. (%)</b>	<b>Valeur relative Ukama</b>	<b>Poids sous eau</b>	<b>Teneur en fécule (%)</b>
Annabelle	20,6	105	377	14,1
BF	22,5	114	415	15,9
Anuschka	20,8	106	382	14,3
Belana	20,9	106	383	14,4
Glorietta	20,6	105	377	14,1
Goldmarie	21,7	110	399	15,1
Gourmetessa	19,8	101	361	13,4
Danina	22,0	112	405	15,4
Monique	18,6	95	337	12,3
Ivetta	22,5	114	416	15,9
Agila	22,3	113	412	15,7
Gala	21,2	108	389	14,7
Corine	20,5	104	376	14,1
<b>Ukama</b>	<b>19,7</b>	<b>100</b>	<b>358</b>	<b>13,2</b>
Red Scarlett	20,4	104	374	14,0

<b>2. Variétés mi-hâtives à mi-tardives</b>				
<b>Binsfeld</b>	<b>Teneur en M.S. (%)</b>	<b>Valeur relative Bintje</b>	<b>Poids sous eau</b>	<b>Teneur en fécule (%)</b>
<b>Bintje</b>	<b>22,0</b>	<b>100</b>	<b>406</b>	<b>15,5</b>
Victoria	22,7	103	419	16,1
MonaLisa	20,8	95	382	14,3
Jelly	22,1	100	408	15,6
Agria	21,8	99	401	15,2
Forza	22,3	101	412	15,7
Alegria	23,1	105	427	16,5
Sunita	20,2	92	369	13,7
Sagitta	22,3	102	412	15,8
Linus	24,3	110	452	17,7
Désirée	22,7	103	419	16,1
Laura	22,2	101	410	15,6
Romanze	22,1	101	408	15,6
<b>Bettendorf</b>	<b>Teneur en M.S. (%)</b>	<b>Valeur relative Bintje</b>	<b>Poids sous eau</b>	<b>Teneur en fécule (%)</b>
<b>Bintje</b>	<b>21,8</b>	<b>100</b>	<b>402</b>	<b>15,3</b>
Victoria	22,2	102	410	15,7
MonaLisa	20,6	95	378	14,2
Jelly	22,9	105	423	16,3
Agria	21,5	99	396	15,0
Forza	24,1	110	448	17,5
Alegria	22,9	105	423	16,3
Sunita	19,8	91	360	13,3
Sagitta	23,5	108	435	16,9
Linus	25,1	115	469	18,5
Désirée	21,1	97	388	14,6
Laura	22,2	102	409	15,6
Luminella	24,2	111	450	17,6
Stamm Synplants	21,7	100	400	15,2
Romanze	23,2	107	431	16,6

### 3. Variétés à chair ferme mi-hâtives à mi-tardives

Binsfeld	Teneur en M.S. (%)	Valeur relative Nicola	Poids sous eau	Teneur en fécule (%)
<b>Nicola</b>	<b>23,2</b>	<b>100</b>	<b>430</b>	<b>16,6</b>
Charlotte	21,7	94	400	15,2
Allians	20,1	87	367	13,7
Bernina	19,5	84	354	13,1
Annalena	19,5	84	355	13,1
Bellinda	21,1	91	387	14,6
Levantina	19,5	84	355	13,1
Regina	20,6	89	377	14,1
Capucine	22,8	98	421	16,2
HZD 06-1354	21,1	91	387	14,6
La Vie	19,2	83	348	12,8
VDZ 07-226	20,0	86	365	13,6
Karelia	23,5	101	436	16,9
Franceline	22,9	99	425	16,4
Hansa	22,9	99	424	16,3
Linda	22,8	98	422	16,2
Pompadour	22,4	97	414	15,8
Ratte	23,8	103	442	17,2
Nagler Kipferl	24,0	103	445	17,3
PFA	23,9	103	443	17,2
American Rose	20,7	89	379	14,2
Lipstic	23,6	102	438	17,0
Königspurpur	21,3	92	391	14,8
Blue Star	24,0	103	446	17,4
Königsblau	19,3	83	351	12,9

<b>Bettendorf</b>	<b>Teneur en M.S. (%)</b>	<b>Valeur relative Nicola</b>	<b>Poids sous eau</b>	<b>Teneur en féculé (%)</b>
<b>Nicola</b>	<b>22,7</b>	<b>100</b>	<b>419</b>	<b>16,1</b>
Charlotte	21,3	94	391	14,8
Allians	20,5	90	375	14,0
Bernina	19,8	87	361	13,4
Annalena	19,5	86	355	13,1
Bellinda	21,5	95	395	14,9
Levantina	20,1	89	366	13,6
Regina	20,1	89	366	13,6
Capucine	23,8	105	443	17,2
HZD 06-1354	21,2	94	389	14,7
La Vie	17,0	75	304	10,8
VDZ 07-226	19,3	85	350	12,9
Karelia	22,2	98	410	15,6
Franceline	22,7	100	420	16,1
Hansa	22,8	100	421	16,2
Linda	23,4	103	434	16,8
Pompadour	23,2	102	430	16,6
Ratte	23,7	105	440	17,1
Nagler Kipferl	23,7	104	439	17,0
PFA	22,9	101	424	16,3
American Rose	19,8	87	361	13,4
Lipstic	24,1	106	448	17,5
Königspurpur	20,6	91	376	14,1
Blue Star	23,4	103	434	16,8
Königsblau	19,4	85	352	13,0

**APPRÉCIATION DE LA STRUCTURE DE LA  
PEAU DES TUBERCULES DES VARIÉTÉS  
DE POMMES DE TERRE EN 2018**

Variétés	Classification Binsfeld	Classification Bettendorf
Annabelle	glatt	glatt
BF	glatt	glatt
Anuschka	glatt-genetzt	glatt
Belana	glatt-genetzt	glatt-rau
Glorietta	glatt	glatt-(rau)
Goldmarie	glatt	glatt
Gourmetessa	glatt	glatt
Danina	glatt	glatt
Monique	glatt	glatt
Ivetta	glatt	genetzt
Agila	glatt	glatt
Gala	rau	glatt-genetzt
Corine	glatt	glatt-rau
Ukama	glatt	glatt
Red Scarlett	glatt	rau
Mont Blanc	glatt-rau	

## 2. Variétés mi-hâtives à mi-tardives

Variétés	Classification Binsfeld	Classification Bettendorf
<b>Bintje</b>	rau	glatt-genetzt
Victoria	glatt-rau	rau
<b>MonaLisa</b>	glatt	glatt
Jelly	rau	rau
<b>Agria</b>	rau	glatt-genetzt
Forza	glatt	glatt-rau
<b>Alegria</b>	rau	glatt-genetzt
Sunita	glatt	glatt
<b>Sagitta</b>	glatt	glatt
Linus	glatt-rau	glatt-genetzt
<b>Désirée</b>	glatt	rau
Laura	glatt	glatt
<b>Luminella</b>		rau
<b>Stamm Synplants</b>		glatt-rau
<b>Romanze</b>	rau	rau

### 3. Variétés mi-hâtives à chair ferme

Variétés	Classification Binsfeld	Classification Bettendorf
<b>Nicola</b>	rau	glatt
<b>Charlotte</b>	glatt	glatt
<b>Allians</b>	glatt	glatt
<b>Bernina</b>	glatt-genetzt	glatt-rau
<b>Annalena</b>	glatt	glatt
<b>Bellinda</b>	glatt	glatt-rau
<b>Levantina</b>	glatt	glatt
<b>Regina</b>	glatt	glatt-genetzt
<b>Capucine</b>	glatt	rau
<b>HZD 06-1354</b>	glatt	glatt
<b>La Vie</b>	glatt	glatt
<b>VDZ 07-226</b>	glatt	glatt
<b>Karelia</b>	glatt	glatt-rau
<b>Franceline</b>	glatt	glatt
<b>Hansa</b>	rau	glatt-rau
<b>Linda</b>	rau	glatt
<b>Pompadour</b>	glatt	glatt
<b>Ratte</b>	glatt	glatt
<b>Nagler Kipferl</b>	glatt	glatt
<b>PFA</b>	glatt	glatt
<b>American Rose</b>	glatt	glatt
<b>Lipstic</b>	glatt	glatt
<b>Königspurpur</b>	rau	glatt
<b>Blue Star</b>	rau	glatt-rau
<b>Königsblau</b>	glatt	rau
<b>Vitelotte</b>	glatt-rau	glatt-rau

**ÉCHELLE D'ÉVALUATION DE LA QUALITÉ DE PRÉSENTATION DU CNIPT DES VARIÉTÉS DE POMMES DE TERRE EN 2018**

<b>1. Variétés très hâtives à hâtives</b>		
<b>Binsfeld</b>	Type A <input type="button" value="v"/>	Type D <input type="button" value="v"/>
Annabelle	7	
BF	6	
<b>Anuschka</b>	7	
Belana	7	
Glorietta	6	
Goldmarie	6	
Gourmetessa	6	
Danina	6	
Monique	7	
Ivetta	7	
Agila	7	
Gala	8	
Corine	7	
Ukama	8	
Red Scarlett		8
Mont Blanc	7	
<b>Bettendorf</b>	Type A <input type="button" value="v"/>	Type D <input type="button" value="v"/>
Annabelle	7	
BF	7	
<b>Anuschka</b>	7	
Belana	8	
Glorietta	7	
Goldmarie	8	
Gourmetessa	6	
Danina	6	
Monique	7	
Ivetta	8	
Agila	7	
Gala	6	
Corine	6	
Ukama	7	
Red Scarlett		8

<b>2. Variétés mi-hâtives à mi-tardives</b>		
Binsfeld	Type A <input type="button" value="v"/>	Type D <input type="button" value="v"/>
<b>Bintje</b>	8	
<b>Victoria</b>	7	
<b>MonaLisa</b>	7	
<b>Jelly</b>	8	
<b>Agria</b>	6	
<b>Forza</b>	7	
<b>Alegria</b>	7	
<b>Sunita</b>	7	
<b>Sagitta</b>	8	
<b>Linus</b>	8	
<b>Désirée</b>		8
<b>Laura</b>		7
<b>Romanze</b>		7
Bettendorf	Type A <input type="button" value="v"/>	Type D <input type="button" value="v"/>
<b>Bintje</b>	7	
<b>Victoria</b>	7	
<b>MonaLisa</b>	7	
<b>Jelly</b>	8	
<b>Agria</b>	7	
<b>Forza</b>	6	
<b>Alegria</b>	7	
<b>Sunita</b>	7	
<b>Sagitta</b>	7	
<b>Linus</b>	7	
<b>Désirée</b>		7
<b>Laura</b>		8
<b>Luminella</b>		8
<b>Stamm Synplants</b>	7	
<b>Romanze</b>		8

La classification des variétés mises à l'essai en 2018 se fait sur la correspondance de l'aspect extérieur d'un échantillon d'environ 10kg avec les échelles de présentation de qualité du CNIPT (édition 2016).

### 3. Variétés mi-hâtives à chair ferme

Binsfeld	Type A	Type D
<b>Nicola</b>	8	
<b>Charlotte</b>	7	
<b>Allians</b>	6	
<b>Bernina</b>	7	
<b>Annalena</b>	8	
<b>Bellinda</b>	8	
<b>Levantina</b>	7	
<b>Regina</b>	8	
<b>Capucine</b>	8	
<b>HZD 06-1354</b>	8	
<b>La Vie</b>	8	
<b>VDZ 07-226</b>	8	
<b>Karelia</b>	7	
<b>Franceline</b>	8	
<b>Hansa</b>	7	
<b>Linda</b>	6	
<b>Pompadour</b>	7	
<b>Ratte</b>	6	
<b>Nagler Kipferl</b>	7	
<b>PFA</b>		6
<b>American Rose</b>		8
<b>Lipstic</b>		7
<b>Königspurpur</b>		8
Bettendorf	Type A	Type D
<b>Nicola</b>	7	
<b>Charlotte</b>	7	
<b>Allians</b>	6	
<b>Bernina</b>	7	
<b>Annalena</b>	7	
<b>Bellinda</b>	8	
<b>Levantina</b>	6	
<b>Regina</b>	7	
<b>Capucine</b>	6	
<b>HZD 06-1354</b>	8	
<b>La Vie</b>	8	
<b>VDZ 07-226</b>	8	
<b>Karelia</b>	7	
<b>Franceline</b>		8
<b>Hansa</b>	6	
<b>Linda</b>	6	
<b>Pompadour</b>	6	
<b>Ratte</b>	6	
<b>Nagler Kipferl</b>	6	
<b>PFA</b>		6
<b>American Rose</b>		9
<b>Lipstic</b>		6
<b>Königspurpur</b>		7

**TYPE D'UTILISATION DES VARIÉTÉS DE**  
**POMMES DE TERRE**  
**MISES À L'ESSAI EN 2018**

**1.1. Variétés très hâtives à hâtives Bettendorf**

Variétés	Eclatement de la Chair	Consistance de la Chair	Farinosité	Siccité	Granulo.	Indice Culinare	Type d'Utilisation
Annabelle	0,6	2,4	1,4	3,6	0,8	1,8	AB
BF	2,0	4,0	2,0	3,8	2,0	2,8	BA
Anuschka	1,6	4,2	2,4	3,8	2,2	2,8	BA
Belana	1,6	4,0	1,6	2,2	2,6	2,4	BA
Glorietta	2,8	4,6	2,6	2,8	3,2	3,2	B
Goldmarie	0,2	3,2	2,2	3,6	3,4	2,5	BA
Gourmetessa	1,0	5,4	2,0	2,4	2,0	2,6	BA
Danina	0,8	4,8	1,8	2,6	4,4	2,9	BA
Monique	2,0	4,4	1,2	1,8	2,6	2,4	BA
Ivetta	2,4	2,6	3,4	4,2	4,2	3,4	B
Agila	0,8	4,0	2,0	4,8	1,8	2,7	BA
Gala	3,0	5,0	2,2	4,4	2,2	3,4	B
Corine	4,0	3,4	2,6	3,4	3,4	3,4	B
<b>Ukama</b>	<b>2,8</b>	<b>6,8</b>	<b>2,0</b>	<b>0,8</b>	<b>1,8</b>	<b>2,8</b>	<b>BA</b>

## 1.2. Variétés très hâtives à hâtives Binsfeld

Variétés	Eclatement de la Chair	Consistance de la Chair	Farinosité	Siccité	Granulo.	Indice Culinair.	Type d'Utilisation
Annabelle	2,0	2,0	3,5	4,0	3,0	2,9	BA
Anuschka	2,8	4,3	3,1	2,5	2,3	3,0	BA
Belana	2,2	3,6	3,0	4,4	3,2	3,3	B
Glorietta	1,3	2,0	2,8	2,5	2,0	2,1	BA
Goldmarie	1,5	2,5	2,3	4,0	1,8	2,4	BA
Gourmetessa	2,0	5,5	3,5	2,0	2,0	3,0	BA
Monique	1,5	3,0	3,0	5,0	4,5	3,4	B
Ivetta	1,8	4,0	4,5	4,3	3,0	3,5	B
Agila	1,8	5,3	3,5	2,0	2,0	2,9	BA
Gala	3,0	4,8	3,8	3,0	2,0	3,3	B
Corine	5,3	5,5	4,3	3,5	3,8	4,5	BC
Ukama	2,5	4,8	3,3	3,3	2,8	3,3	B
Red Scarlett	2,3	3,8	3,3	4,3	3,5	3,4	B
Mont Blanc	6,3	3,5	4,5	4,8	4,5	4,7	BC

## 2. Variétés mi-hâtives à mi-tardives

Variétés Bettendorf	Eclatement de la Chair	Consistance de la Chair	Farinosité	Siccité	Granulo.	Indice Culinaire	Type d'Utilisation
<b>Bintje</b>	<b>5,2</b>	<b>5,6</b>	<b>5,6</b>	<b>4,6</b>	<b>4,8</b>	<b>5,2</b>	<b>CB</b>
Victoria	5,0	5,0	5,0	5,0	5,6	5,1	CB
MonaLisa	3,4	5,8	2,6	3,2	4,0	3,8	B
Jelly	3,2	3,8	5,4	5,0	5,0	4,5	BC
Agria	3,0	4,0	2,4	2,4	2,2	2,8	BA
Forza	4,2	3,5	4,9	6,0	5,2	4,8	BC
Alegria	3,2	4,2	3,5	4,0	4,6	3,9	B
Sunita	1,8	4,8	3,8	3,4	4,7	3,7	B
Sagitta	2,6	3,9	3,4	4,0	3,8	3,5	B
Linus	6,0	5,0	4,6	4,0	4,2	4,8	BC
Désirée	3,6	5,4	3,6	4,0	3,2	4,0	B
Laura	3,4	3,6	1,8	3,2	3,4	3,1	B
Romanze	5,0	5,0	4,4	4,6	4,4	4,7	BC
<i>Binsfeld</i>							
<b>Bintje</b>	<b>4,5</b>	<b>4,3</b>	<b>5,4</b>	<b>4,8</b>	<b>5,3</b>	<b>4,8</b>	<b>BC</b>
Victoria	2,8	2,5	3,3	4,0	2,5	3,0	BA
MonaLisa	3,8	6,0	5,5	2,8	3,0	4,2	BC
Jelly	2,3	2,0	3,5	5,0	2,5	3,1	B
Agria	5,4	3,3	3,3	3,5	3,5	3,8	B
Forza	2,3	2,5	4,0	4,3	3,0	3,2	B
Alegria	2,8	3,3	4,6	3,6	3,0	3,5	B
Sunita	2,5	5,4	5,3	3,3	3,3	3,9	B
Sagitta	6,0	5,7	6,3	3,0	4,3	5,1	CB
Linus	5,0	4,5	3,5	3,0	2,5	3,7	B
Désirée	5,3	4,3	5,0	3,8	3,8	4,4	BC
Laura	3,8	4,0	4,8	4,5	3,3	4,1	BC
Indice culinaire	Type d'Utilisation	Interprétation					
0-1	A	Pomme de terre à chair fine pour salades, pommes vapeur, robe des champs					
1-2	AB	Pomme de terre de type A tendance B					
2-3	BA	Pomme de terre de type B tendance A					
3-4	B	Pommes de terre à toutes fins					
4-5	BC	Pommes de terre à toutes fins avec tendance cuisson au four, à la friture					
5-6	CB	Préparation de frites, de chips, de purée ou pour la cuisson au four					
6-7	C	Préparation de frites, de chips, de purée					
7-8	CD	Pomme de terre de type C tendance D					
8-9	DC	Pommes de terre de type D tendance C					
9-10	D	Pomme de terre féculière					

Développé par Monsieur Schyns pour le CRA Gembloux Sections Systèmes Agricoles

### 3. Variétés mi-hâtives à chair ferme

Variétés Binsfeld	Eclatement de la Chair	Consistance Chair	Farinosité	Siccité	Granulo	Indice Culinnaire	Type Utilisation
<b>Nicola</b>	1,4	2,6	4,5	5,7	4,4	3,7	B
Charlotte	3,4	5,0	4,2	5,4	2,6	4,1	BC
Allians	1,0	3,8	2,6	3,0	3,4	2,8	BA
Bernina	0,8	3,2	3,0	3,3	3,6	2,8	BA
Annalena	1,4	4,2	3,2	1,8	3,4	2,8	BA
Bellinda	0,8	3,6	2,8	4,6	3,0	3,0	BA
Levantina	2,2	4,8	3,8	2,8	2,4	3,2	B
Regina	1,0	3,0	2,2	4,4	3,0	2,7	BA
Capucine	1,0	2,4	1,8	5,0	3,0	2,6	BA
HZD 06-1354	2,2	4,2	2,8	3,2	2,6	3,0	BA
La Vie	3,0	5,2	4,4	2,0	4,0	3,7	B
VDZ 07-226	2,4	4,8	2,8	2,8	2,6	3,1	B
Karelia	6,2	6,4	5,0	2,4	4,2	4,8	CB
Hansa	1,8	4,0	3,8	3,8	3,0	3,3	B
Linda	1,2	2,4	1,8	4,0	2,4	2,4	BA
Pompadour	3,2	5,0	3,4	5,6	2,6	4,0	B
Ratte	3,4	3,0	5,6	5,2	3,6	4,2	BC
Nagler Kipferl	2,2	2,8	4,2	5,2	3,6	3,6	B
PFA	0,8	2,0	2,8	4,6	3,8	2,8	BA
American Rose	7,0	7,2	5,2	2,8	4,4	5,3	CB
Lipstic	2,0	5,2	4,6	5,4	4,4	4,3	BC
Königspurpur	4,0	5,0	5,2	4,8	4,4	4,7	BC
Blue Star	3,0	3,2	5,0	4,6	4,8	4,1	BC

Variétés Bettendorf	Eclatement de la Chair	Consistance Chair	Farinosité	Siccité	Granulo	Indice Culinare	Type Utilisation
<b>Nicola</b>	<b>2,3</b>	<b>3,2</b>	<b>2,3</b>	<b>3,8</b>	<b>3,0</b>	<b>2,9</b>	<b>B</b>
Allians	1,0	3,0	1,8	2,5	3,3	2,3	B
Bernina	0,8	2,7	2,7	4,2	4,0	2,9	BA
Annalena	1,0	3,0	3,2	3,2	3,3	2,7	BA
Bellinda	0,8	2,8	2,2	3,5	3,8	2,6	BA
Levantina	2,7	5,0	4,0	1,8	3,2	3,3	B
Regina	0,7	3,3	3,3	2,7	3,7	2,7	BA
Capucine	1,8	2,8	3,0	4,2	4,0	3,2	B
HZD 06-1354	2,6	3,8	2,4	3,4	3,6	3,2	B
LA Vie	2,0	5,5	3,3	1,8	2,5	3,0	BA
VDZ 07-226	1,6	4,8	2,4	2,8	4,0	3,1	B
Karelia	6,0	7,2	4,2	3,2	3,8	4,9	BC
Franceline	2,8	3,4	2,8	3,6	4,2	3,4	B
Hansa	2,0	5,0	2,2	2,4	4,2	3,2	B
Linda	1,7	4,0	4,3	3,0	3,2	3,2	B
Nagler Kipferl	1,8	1,8	5,0	5,8	3,2	3,5	B
PFA	0,8	1,9	3,4	5,7	2,5	2,9	BA
American Rose	6,0	7,2	5,8	4,3	3,7	5,4	CB
Königspurpur		6,2	4,3	4,3	3,5		
Königsblau		4,3	4,7	3,7	3,8		

## APPRÉCIATION DE L'ASPECT SUR PLAT DES VARIÉTÉS DE POMMES DE TERRE EN 2018

### 1. Variétés très hâtives à hâtives

Variétés	Valeur Bettendorf	Classification Bettendorf	Valeur Binsfeld	Classification Binsfeld
<b>Annabelle</b>	1,6	mauvais	4,5	médiocre
<b>BF</b>	6,0	moyen		
<b>Anuschka</b>	3,8	médiocre	7,5	bon
<b>Belana</b>	6,4	moyen	6,4	moyen
<b>Glorietta</b>	6,2	moyen	9,0	bon
<b>Goldmarie</b>	7,2	bon	8,5	bon
<b>Gourmetessa</b>	5,8	moyen	7,5	bon
<b>Danina</b>	4,8	médiocre		
<b>Monique</b>	8,6	bon	7,5	bon
<b>Ivetta</b>	7,6	bon	7,3	bon
<b>Agila</b>	7,4	bon	8,0	bon
<b>Gala</b>	5,6	moyen	6,0	moyen
<b>Corine</b>	3,2	médiocre	4,5	médiocre
<b>Ukama</b>	5,0	moyen	6,3	moyen
<b>Red Scarlett</b>			6,3	moyen
<b>Mont Blanc</b>			4,0	médiocre

## 2. Variétés mi-hâtives à mi-tardives

Variétés	Valeur Bettendorf	Classification Bettendorf	Valeur Binsfeld	Classification Binsfeld
<b>Bintje</b>	<b>4,4</b>	<b>médiocre</b>	<b>3,5</b>	<b>médiocre</b>
Victoria	4,6	médiocre	5,0	moyen
<b>MonaLisa</b>	<b>5,2</b>	moyen	<b>6,3</b>	moyen
Jelly	7,0	bon	7,5	bon
<b>Agria</b>	<b>4,8</b>	moyen	<b>4,5</b>	médiocre
Forza	3,8	médiocre	6,3	moyen
<b>Alegria</b>	<b>4,8</b>	médiocre	<b>5,0</b>	moyen
Sunita	7,0	bon	5,3	moyen
<b>Sagitta</b>	<b>4,8</b>	médiocre	<b>5,0</b>	moyen
Linus	2,8	mauvais	5,0	moyen
<b>Désirée</b>	<b>4,0</b>	médiocre	<b>4,8</b>	médiocre
Laura	4,4	médiocre	7,3	bon
<b>Romanze</b>	<b>2,0</b>	mauvais		

L'analyse visuelle des échantillons sur le plat par les juges permet une classification selon les critères suivants: 0= très mauvais, 2= mauvais, 4= médiocre, 6= moyen, 8= bon, 10= excellent. Cette appréciation est séparée selon les sites d'implantation vu l'influence non-négligeable du type de sol.

### 3. Variétés mi-hâtives à chair ferme

Variétés	Valeur Bettendor	Classification Bettendorf	Valeur Binsfel	Classification Binsfeld
<b>Nicola</b>	<b>6,7</b>	<b>moyen</b>	<b>6,0</b>	<b>moyen</b>
Charlotte			5,8	moyen
Allians	6,8	moyen	8,0	bon
Bernina	8,5	bon	7,4	bon
Annalena	6,0	moyen	7,4	bon
Bellinda	7,5	bon	7,6	bon
Levantina	5,3	moyen	7,6	bon
Regina	6,7	moyen	7,4	bon
Capucine	5,2	moyen	7,2	bon
HZD 06-1354	7,4	bon	6,8	moyen
La Vie	6,8	moyen	4,8	médiocre
VDZ 07-226	5,4	moyen	7,0	bon
Karelia	2,0	mauvais	4,2	médiocre
Franceline	5,8	moyen		
Hansa	5,8	moyen	6,2	moyen
Linda	6,7	moyen	8,0	bon
Pompadour			6,8	moyen
Ratte			6,4	moyen
Nagler Kipferl	5,8	moyen	7,0	bon
PFA	5,5	moyen	7,0	bon
American Rose	7,0	bon	4,5	médiocre
Lipstic			5,5	moyen
Königspurpur	5,0	moyen	6,5	moyen
Blue Star			5,5	moyen
Königs+A43: E68blau	6,0	moyen		

**APPRÉCIATION DE LA COLORATION DE LA  
CHAIR (APRÈS CUISSON) DES VARIÉTÉS  
DE POMMES DE TERRE EN 2018**

**1. Variétés très hâtives à hâtives**

Variétés	Valeur	Classification
Annabelle	6,3	jaune clair
BF	3,6	blanche jaunâtre
Anuschka	7,8	jaune
Belana	8,6	jaune
Glorietta	6,1	jaune clair
Goldmarie	8,2	jaune
Gourmetessa	7,1	jaune
Danina	5,6	jaune clair
Monique	8,6	jaune
Ivetta	7,3	jaune
Agila	6,1	jaune clair
Gala	7,3	jaune
Corine	4,5	blanche jaunâtre
Ukama	5,1	jaune clair
Red Scarlett	5,5	jaune clair
Mont Blanc	1,5	blanche grisâtre

## 2. Variétés mi-hâtives à mi-tardives

Variétés	Valeur	Classification
<b>Bintje</b>	<b>4,4</b>	<b>blanche jaunâtre</b>
Victoria	6,1	jaune clair
<b>MonaLisa</b>	<b>5,3</b>	jaune clair
Jelly	7,8	jaune
<b>Agria</b>	<b>7,3</b>	jaune
Forza	6,0	jaune clair
<b>Alegria</b>	<b>5,3</b>	jaune clair
Sunita	7,0	jaune
<b>Sagitta</b>	<b>6,3</b>	jaune clair
Linus	4,7	blanche jaunâtre
<b>Désirée</b>	<b>4,0</b>	blanche jaunâtre
Laura	8,9	jaune foncé
<b>Romanze</b>	<b>4,2</b>	blanche jaunâtre

### 3. Variétés mi-hâtives à chair ferme

Variétés	Valeur	Classification
<b>Nicola</b>	<b>5,9</b>	<b>jaune clair</b>
<b>Charlotte</b>	4,0	blanche jaunâtre
<b>Allians</b>	7,4	jaune
<b>Bernina</b>	8,4	jaune
<b>Annalena</b>	7,3	jaune
<b>Bellinda</b>	7,0	jaune
<b>Levantina</b>	6,6	jaune clair
<b>Regina</b>	7,5	jaune
<b>Capucine</b>	7,0	jaune clair
<b>HZD 06-1354</b>	7,6	jaune
<b>La Vie</b>	5,3	jaune clair
<b>VDZ 07-226</b>	7,2	jaune
<b>Karelia</b>	3,7	blanche jaunâtre
<b>Franceline</b>	3,2	blanche jaunâtre
<b>Hansa</b>	3,4	blanche jaunâtre
<b>Linda</b>	7,1	jaune
<b>Pompadour</b>	5,6	jaune clair
<b>Ratte</b>	5,4	jaune clair
<b>Nagler Kipferl</b>	5,0	jaune clair
<b>PFA</b>	4,5	blanche jaunâtre
<b>American Rose</b>		rougeâtre
<b>Lipstic</b>		rougeâtre
<b>Königspurpur</b>		rougeâtre
<b>Blue Star</b>		violette
<b>Königsblau</b>		violette

L'analyse visuelle des tubercules cuits sur le plat par les juges permet une détermination de la couleur de la chair selon les critères suivants:  
 0= blanche, 2= blanche grisâtre, 4= blanche jaunâtre, 6= jaune clair, 8= jaune, 10= jaune foncé.

**ANALYSE GUSTATIVE DES VARIÉTÉS DE POMMES DE  
TERRE AU SORTANT DES CHAMPS EN 2018**

**a) Détermination du niveau de prononciation du goût**

**Bettendorf**

Neutre	Peu prononcé			Prononcé
La Vie	Annabelle	Agria		Gourmetessa
Karelia	BF	Alegria	Levantina	Corine
	Anuschka	Sagitta	Capucine	Bintje
	Belana	Linus	Franceline	Victoria
	Glorietta	Romanze	Hansa	MonaLisa
	Goldmarie	Nicola	Linda	Jelly
	Danina	Allians	VDZ 07-226	Forza
	Monique	Bernina	American Rose	Sunita
	Ivetta	Annalena	Königspurpur	Désirée
	Agila	Bellinda	Königsblau	Laura
	Gala			Regina
	Ukama			HZD 06-1354
				Nagler Kipferl
				PFA

**Binsfeld**

Neutre	Peu prononcé		Prononcé	
Mont Blanc	Annabelle	Forza	Anuschka	Regina
	Glorietta	Alegria	Belana	HZD 06-1354
	Goldmarie	Sagitta	Gourmetessa	Karelia
	Ivetta	Linus	Monique	Linda
	Agila	Désirée	Red Scarlett	Pompadour
	Gala	Charlotte	Victoria	PFA
	Corine	Bellinda	Sunita	American Rose
	Ukama	Levantina	Laura	
	Bintje	Capucine	Nicola	
	MonaLisa	La Vie	Allians	
	Jelly	VDZ 07-226	Bernina	
	Agria	Hansa	Annalena	
	Ratte	Lipstic		
	Nagler Kipferl	Königspurpur		
		Blue Star		

## b) Appréciation du Goût

<b>Bettendorf</b>				
<b>Bon</b>		<b>Bon à Satisfaisant</b>		<b>Satisfaisant</b>
<b>Annabelle</b>	<b>Désirée</b>	<b>Goldmarie</b>	<b>Bellinda</b>	<b>Anuschka</b>
<b>BF</b>	<b>Laura</b>	<b>Gourmetessa</b>	<b>Levantina</b>	<b>American Rose</b>
<b>Belana</b>	<b>Nicola</b>	<b>Ivetta</b>	<b>Capucine</b>	<b>Königspurpur</b>
<b>Glorietta</b>	<b>Allians</b>	<b>Gala</b>	<b>La Vie</b>	
<b>Danina</b>	<b>Bernina</b>	<b>Corine</b>	<b>VDZ 07-226</b>	
<b>Monique</b>	<b>Annalena</b>	<b>Ukama</b>	<b>Karelia</b>	
<b>Agila</b>	<b>Regina</b>	<b>Forza</b>	<b>Franceline</b>	
<b>Bintje</b>	<b>HZD 06-1354</b>	<b>Alegria</b>	<b>Hansa</b>	
<b>Victoria</b>	<b>Linda</b>	<b>Sunita</b>	<b>Nagler Kipferl</b>	
<b>MonaLisa</b>		<b>Sagitta</b>	<b>PFA</b>	
<b>Jelly</b>		<b>Linus</b>	<b>Königsblau</b>	
<b>Agria</b>		<b>Romanze</b>		

<b>Binsfeld</b>				
<b>Bon</b>	<b>Bon à Satisfaisant</b>		<b>Satisfaisant</b>	<b>Peu Satisfaisant</b>
<b>Annabelle</b>	<b>Anuschka</b>	<b>Linus</b>	<b>Nicola</b>	<b>Mont Blanc</b>
<b>Glorietta</b>	<b>Belana</b>	<b>Désirée</b>	<b>Ukama</b>	
<b>Monique</b>	<b>Goldmarie</b>	<b>Charlotte</b>		
<b>Ivetta</b>	<b>Gourmetessa</b>	<b>Annalena</b>		
<b>Gala</b>	<b>Agila</b>	<b>Bellinda</b>		
<b>Red Scarlett</b>	<b>Corine</b>	<b>Capucine</b>		
<b>Laura</b>	<b>Bintje</b>	<b>La Vie</b>		
<b>Allians</b>	<b>Victoria</b>	<b>VDZ 07-226</b>		
<b>Bernina</b>	<b>MonaLisa</b>	<b>Karelia</b>		
<b>Levantina</b>	<b>Jelly</b>	<b>Hansa</b>		
<b>Regina</b>	<b>Agria</b>	<b>Ratte</b>		
<b>HZD 06-1354</b>	<b>Forua</b>	<b>Nagler Kipferl</b>		
<b>Linda</b>	<b>Alegria</b>	<b>American Rose</b>		
<b>Pompadour</b>	<b>Sunita</b>	<b>Lipstic</b>		
	<b>Sagitta</b>	<b>Königspurpur</b>		
		<b>Blue Star</b>		

Ces résultats ne sont applicables que dans le contexte des conditions de l'année culturale 2018. Ce critère ne représente qu'une appréciation du goût de ces variétés et possède un caractère fort subjective. Ces observations ne sont en aucun cas des jugements définitifs des différentes variétés.

Le mode de préparation de ces pommes de terre fut la cuisson à la vapeur d'eau sans addition de sel. Suite au nombre restreint de tests réalisés, ces données ne doivent pas être généralisées.

## Résumé des Critères de l'Indice Culinaire

### a) Éclatement de la chair

Bettendorf	Binsfeld
<b>Eclate</b>	<b>Eclate</b>
Bintje, Linus, Karelia, American Rose	Corine, Mont Blanc, Agria, Sagitta, Désirée, Karelia, American Rose.

### b) Consistance de la Chair

Bettendorf		Binsfeld	
Ferme	Molle	Ferme	Molle
Annabelle, Ivetta, Nagler Kiplferl, PFA.	Ukama, Gala, Gourmetessa, Bintje, MonaLisa, Désirée, La Vie, Karelia, American Rose, Königspurpur.	Jelly, PFA, Capucine, Linda	Gourmetessa, Agila, Corine, Monalisa, Sunita, Sagitta, La Vie, Karelia, American Rose.

### c) Farinosité

Binsfeld	Bettendorf
<b>Farineuse</b>	<b>Farineuse</b>
Bintje, MonaLisa, Sunita, Sagitta, Ratte, American Rose, Königspurpur.	Bintje, Jelly, American Rose.

### d) Siccité de la chair

Bettendorf	Binsfeld
<b>Chair sèche</b>	<b>Chair sèche</b>
Forza, PFA.	Nicola, Charlotte, Pompadour, Ratte, Nagler Kipferl, Lipstic.

**e) Granulométrie de la Chair**

<b>Bettendorf</b>		<b>Binsfeld</b>	
<b>Chair Fine</b>	<b>Chair Grossière</b>	<b>Chair Fine</b>	<b>Chair Grossière</b>
Annabelle, BF, Gourmetessa, Agila, Ukama.	Victoria.	Glorietta, Belana, Goldmarie, Monique, Ivetta.	Bintje

**VARIÉTÉS À TYPE D'UTILISATION CHAIR FERME (AB/BA)**

<b>Bettendorf</b>	<b>Binsfeld</b>
Annabelle, BF, Anuschka, Belana, Goldmarie, Gourmetessa, Danina, Monique, Agila, Ukama, Bernina, Annalena, Bellinda, Regina, La Vie, PFA.	Annabelle, Anuschka, Glorietta, Goldmarie, Gourmetessa, Agila, Allians, Bernina, Annalena, Bellinda, Regina, Capucine, HZD 06-1354, Linda.

**VARIÉTÉS À TYPE D'UTILISATION PURÉE (C/CB)**

<b>Bettendorf</b>	<b>Binsfeld</b>
Bintje, Victoria, Americian Rose.	Sagitta, Karelia, American Rose

**-VARIETE PRÉSENTANT UNE CHAIR BLANCHE GRISÂTRE:**

Mont Blanc.

**-VARIÉTÉS PRÉSENTANT UNE CHAIR BLANCHE JAUNÂTRE:**

BF, Corine, Bintje, Romanze, Désirée, Linus, Charlotte, Karelia,  
Franceline, Hansa, PFA.

**-VARIÉTÉS PRÉSENTANT UNE CHAIR JAUNE:**

Anuschka, Belana, Goldmarie, Gourmetessa, Monique, Ivetta, Gala,  
Jelly, Agria, Sunita, Allians, Bernina, Annalena, Bellinda, Regina, Linda,  
HZD 06-1354, VDZ 07-226.

**VARIÉTÉS PRÉSENTANT UNE CHAIR ROUGEÂTRE:**

American Rose, Lipstic, Königspurpur.

**VARIÉTÉS PRÉSENTANT UNE CHAIR JAUNE FONCÉ:**

Blue Star, Königsblau, Vitelotte.

**-VARIÉTÉS PRÉSENTANT UNE CHAIR JAUNE FONCÉ:**

Laura.

**-VARIÉTÉS PRÉSENTANT UN BON ASPECT SUR LE PLAT**

<b>Bettendorf</b>	Goldmarie, Monique, Ivetta, Agila, Jelly, Sunita, Bernina, HZD 06-1354, American Rose.
<b>Binsfeld</b>	Anuschka, Glorietta, Goldmarie, Gourmetessa, Monique, Ivetta, Agila, Jelly, Laura, Allians, Annalena, Bernina, Levantina, Regina, Capucine, VDZ 07-226, Linda, PFA, Nagler Kipferl.

**-VARIÉTÉS PRÉSENTANT UN NOIRCISSEMENT APRÈS LA CUISSON**

<b>Peu Prononcé</b>	<b>Prononcé</b>
Belana, Gala, Sunita, Annalena, Karelia, Agria, Victoria.	Annabelle, Goldmarie, Corine, Ukama, Mont Blanc, Alegria, Linus, Laura, Nicola, La Vie, VDZ07-226.

## Observations supplémentaires concernant les variétés de pommes de terre mises à l'essai en 2018

-VARIÉTÉS AVEC DES SYMPTÔMES DE PECTOBACTERIUM (PLANTES)

Binsfeld : Jelly, Bettendorf : Monique

- VARIÉTÉS AYANT DES SYMPTÔMES DE MILDIOU SUR LES PLANTES

Site Bettendorf

<b>Infections Tiges</b>	
<b>Sensible</b>	<b>Très Sensible</b>
Monique, Agria, Bellinda, La Vie, Ratte, Victoria, Forza, Luminella, Regina, VDZ 07-226, Karelia, Nagler Kipferl.	Danina, Bintje, Alegria, Sunita, Romanze, Annalena, Capucine, HZD 06-1354, American Rose.
<b>Infections Foliares</b>	
<b>Sensible</b>	<b>Très Sensible</b>
Glorietta, Gourmetessa, Sunita, Linus, Laura, Levantina, Capucine, HZD 06-1354, Karelia.	Bintje, Danina, Monique, Annalena.

VARIÉTÉS PRÉSENTANT DES SYMPTÔMES D'ALTERNARIA SUR LES PLANTES

<b>Bettendorf</b>	<b>Binsfeld</b>
Forza, Bellinda, Charlotte, Levantina.	Nicola, Charlotte, Nagler Kipferl, American Rose.

-VARIÉTÉS PRÉSENTANT DES DÉFAUTS D'ORIGINE PHYSIOLOGIQUE :

<b>Croissances Secondaires</b>
Sensible: Gourmetessa, Victoria, Jelly, Allians, Hansa, Bellinda, Pompadour, PFA. Très sensible: BF, Ukama, Bintje, Bernina, Franceline, Nagler Kipferl.

**Fissures de croissance (Tubercules), uniquement sur le site de Bettendorf**

Sensible: Belana, Goldmarie, Ivetta, Agila, Corine, Red Scarlett, Victoria, MonaLisa, Sunita, Sagitta, Luminella.

**SYMPTÔMES DE RHIZOCTONIA SOLANI SUR LES TUBERCULES**

**Sclérotés (Teerflecken)**

Sensible: Glorietta, Ukama, Victoria, MonaLisa, Capucine.

Très sensible: Goldmarie, Gourmetessa, Danina, Ivetta, Alegria, Laura, Ratte, PFA.

**-VARIÉTÉS PRÉSENTANT DES TUBERCULES VERTS (Importance)**

2018	Moyenne	Faible
<b>Bettendorf</b>	Gala, Agria, Alegria, Linus, Bellinda, La Vie, Franceline.	Glorietta, Danina, Monique, Ivetta, Corine, Jelly, Charlotte, Linda.
<b>Binsfeld</b>	BF, Glorietta, Ivetta, Alegria, Allians, Pompadour, Nagler Kipferl, PFA.	Annabelle, Belana, Gourmetessa, Monique, Agila, Red Scarlett, Jelly, Forza, Désirée, Nicola, Bernina, Bellinda, Regina, HZD 06-1354, La Vie.

**-SENSIBILITÉ DES VARIÉTÉS AUX ENDOMMAGEMENTS DE TYPE FRACTURE**

2018	Très élevée	Élevée	Faible
<b>Bettendorf</b>	Gourmetessa, Danina, Sunita, HZD 06-1354, Linda, PFA.	BF, Anuschka, Monique, Ukama, Victoria, Forza, Charlotte, Allians, Sagitta, Linus, Désirée, Annalena, Bellinda,	Belana, Glorietta, Ivetta, Laura, Agila, Red Scarlett, MonaLisa, Jelly, Hansa.

		Levantina, Regina, La Vie, VDZ 07-226.	
<b>Binsfeld</b>	Gourmetessa, Ivetta, Mont Blanc, Sunita, Linda.	Agria, Désirée, Nicola, Allians, Annalena, Levantina, Regina, La Vie, VDZ 07-226, Karelia, Königspurpur.	Anuschka, Danina, Monique, Agila, Ukama, Red Scarlett, Sagitta, HZD 06-1354, Hansa.

**-VARIÉTÉS PRÉSENTANT DES SYMPTÔMES DE GALE :**

<b>Gale Commune</b>	Peu Sensible : Annabelle, Anuschka, Gala, Corine, MonaLisa, Bellinda, Karelia, Pompadour. Sensible: Gourmetessa, Monique, Bintje, Agria, Forza, Désirée, Charlotte, Allians, Bernina, Capucine.
<b>Gale argentée</b>	Sensible: Glorietta, Ukama, MonaLisa, Romanze, Regina, Capucine, HZD 06-1354, PFA. Peu sensible : Red Scarlett, Nicola, Allians.

**-VARIÉTÉS AYANT DES TUBERCULES AVEC DES TÂCHES DE ROUILLE**

<b>Binsfeld</b>	BF, Gourmetessa, Ukama, Bellinda, Linda.
<b>Bettendorf</b>	Moyen: BF, Belana, Monique, Jelly, Sunita, Luminella, Charlotte, Bernina, Bellinda, La Vie. Peu : Anuschka, Red Scarlett, Victoria, Agria, Forza, Désirée, Laura, Nicola, HZD 06-1354, Linda.

**-VARIÉTÉS AVEC UN CŒUR CREUX (TUBERCULES):****Binsfeld:** Monique.

**-VARIÉTÉS PRÉSENTANT DES SYMPTÔMES D'Y<sup>ntn</sup> (TUBERCULES) :**

Linda, MonaLisa, Nicola.

**VARIÉTÉS à GROS CALIBRE (>30% : >65MM) :**

**Binsfeld** : Anuschka, Danina, Gala, Corine, Ukama, Red Scarlett, Mont Blanc, Victoria, MonaLisa, Jelly, Agria, Forza, Alegria, Sunita, Sagitta, Linus, Désirée, Laura, Romanze, Bernina, Annalena, Bellinda, Levantina, La Vie, VDZ 07-226, Linda, Königspurpur.

**Bettendorf** : Anuschka, Danina, Gala, Red Scarlett, Victoria, MonaLisa, Jelly, Agria, Désirée, Bernina, Annalena, Bellinda, Levantina, La Vie.

**-VARIÉTÉS AYANT DES YEUX ROUGES (PEAU JAUNÂTRE) :**

Hansa, Jelly, Anuschka (partiellement).

**-VARIÉTÉS AYANT UNE PEAU DE COLORATION ROUGE FONCÉE**

American Rose, Lipstic, Königspurpur, Romanze, Laura.

**-VARIÉTÉS AYANT UNE PEAU DE COLORATION ROUGE CLAIRE :**

Red Scarlett, Désirée, PFA, Luminella.

**- VARIÉTÉS AYANT UNE PEAU DE COLORATION VIOLETTE :**

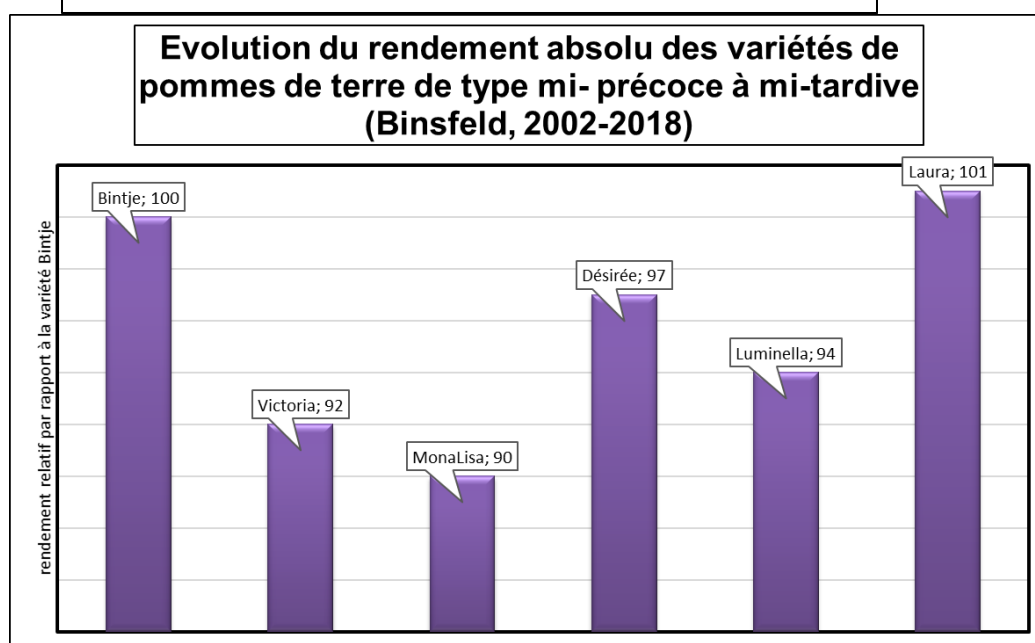
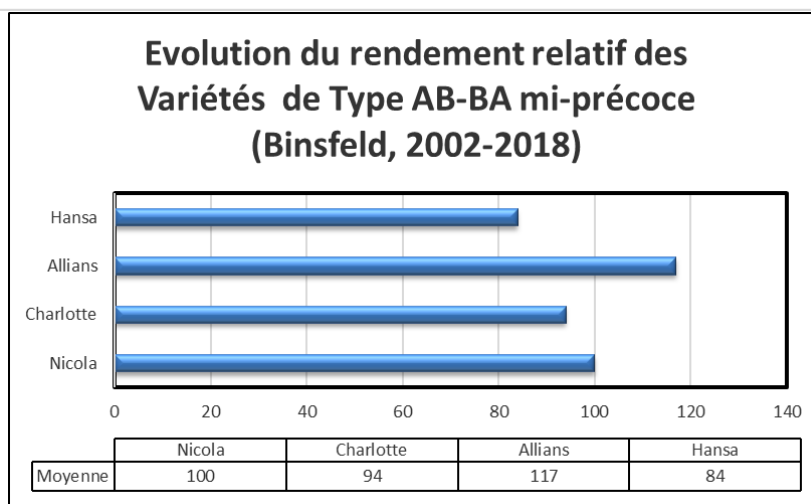
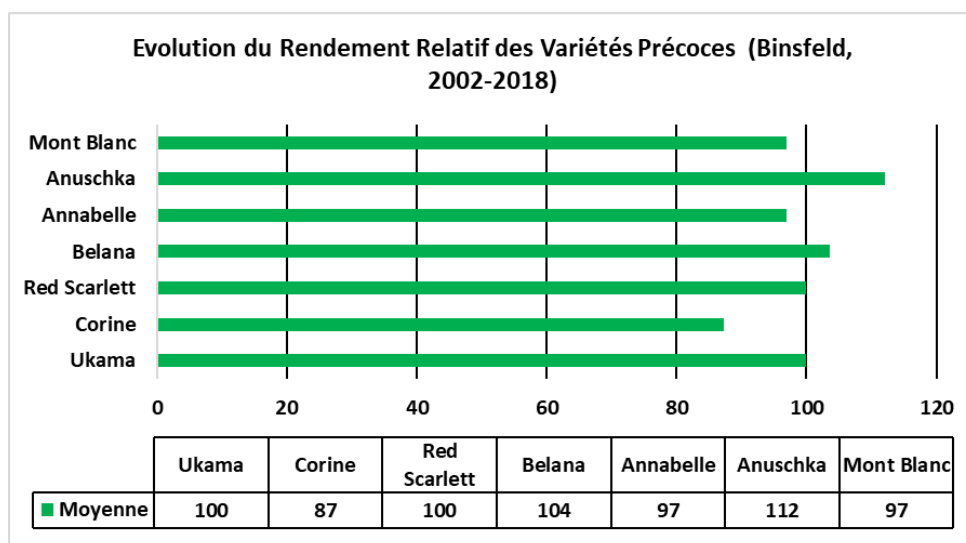
Blue Star, Königsblau, Vitelotte.

Toutes ces observations concernent l'année culturale 2018 et sont dépendantes de la qualité sanitaire des plants, des conditions climatiques et culturales de cette année et du site d'implantation des essais.

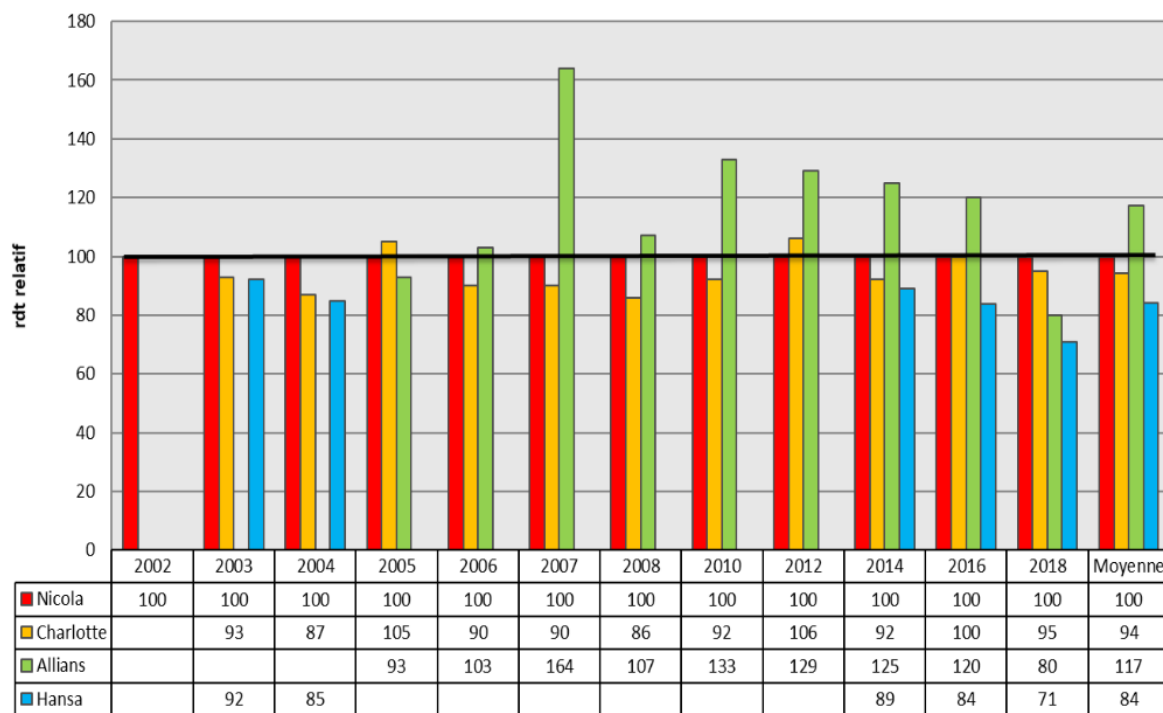
Ces observations ne sont pas des jugements définitifs des variétés, mais un constat des problèmes, aptitudes, spécificités apparus lors de la culture.

Marcy-Nilles Simone

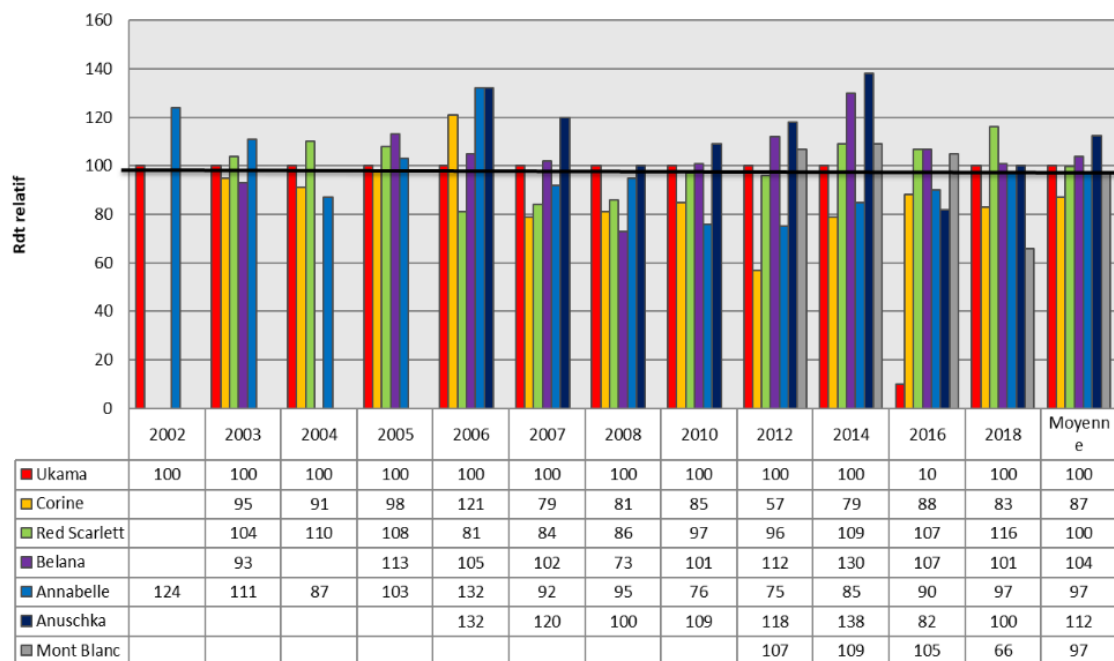
## Tableaux synoptiques des rendements relatifs des principales variétés : Binsfeld (2002-2018)

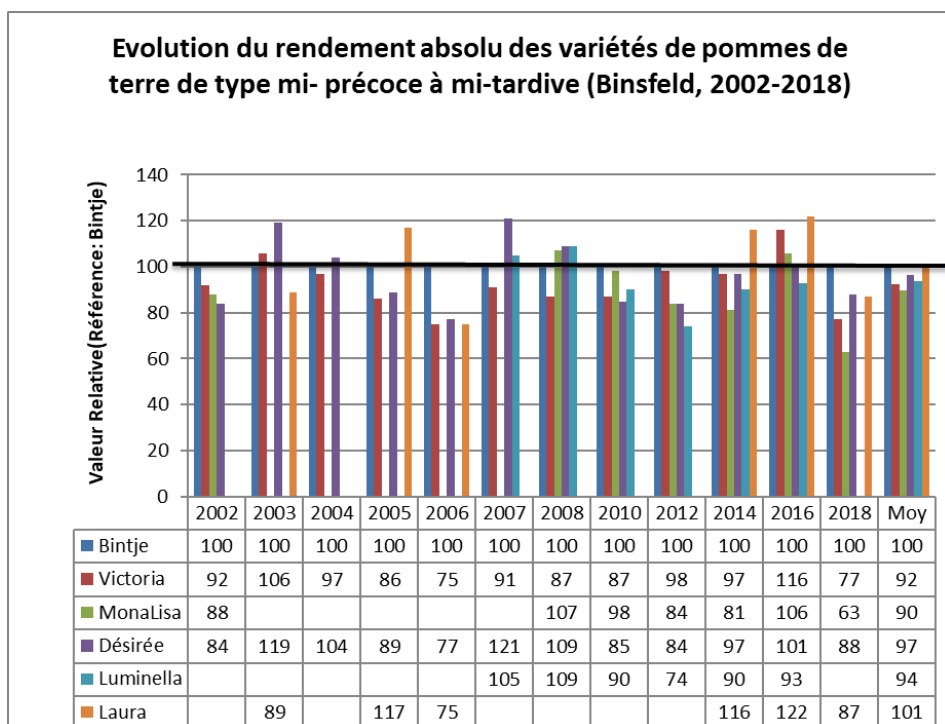


### Evolution du rendement relatif des Variétés de Type AB-BA (Binsfeld, 2002-2018)

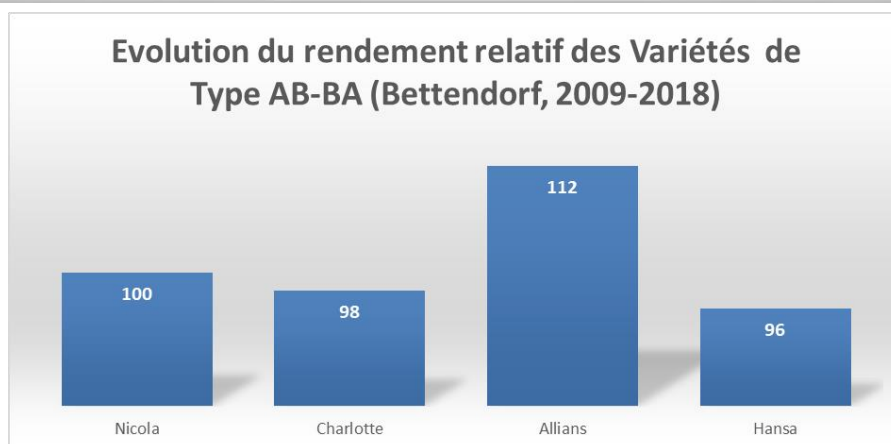
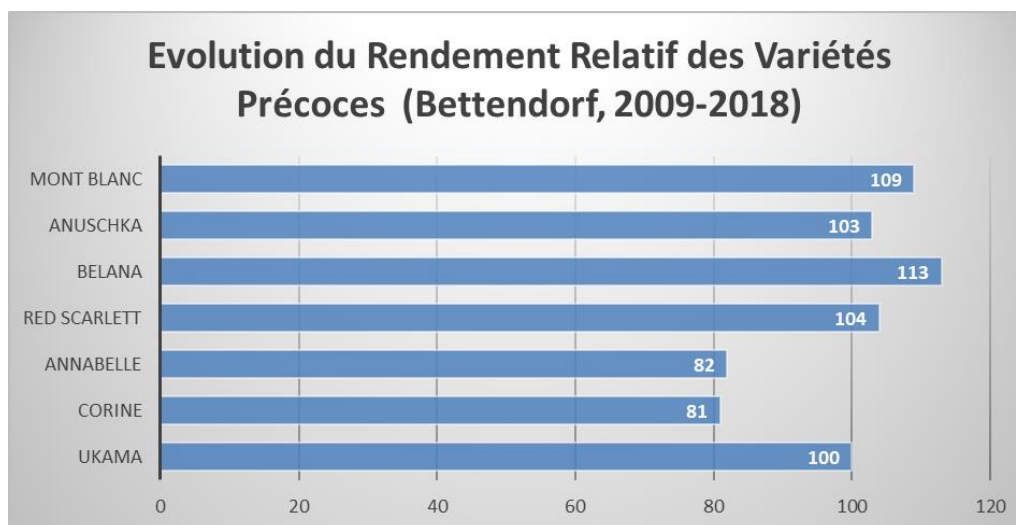


### Evolution du Rendement Relatif des Variétés Précoces (Binsfeld, 2002-2018)





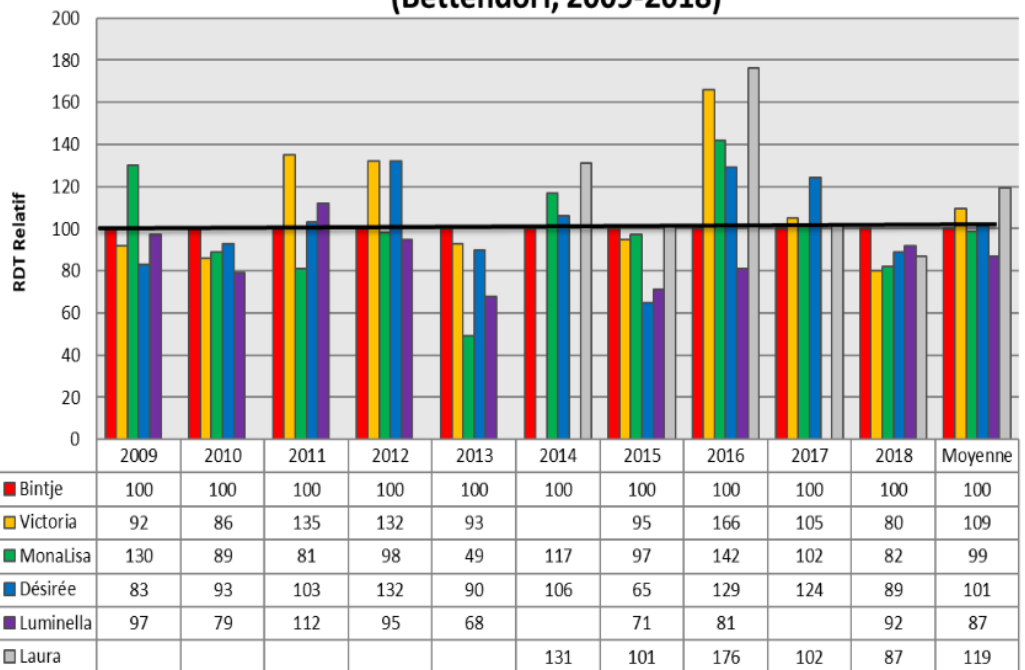
## Bettendorf (2009-2018)



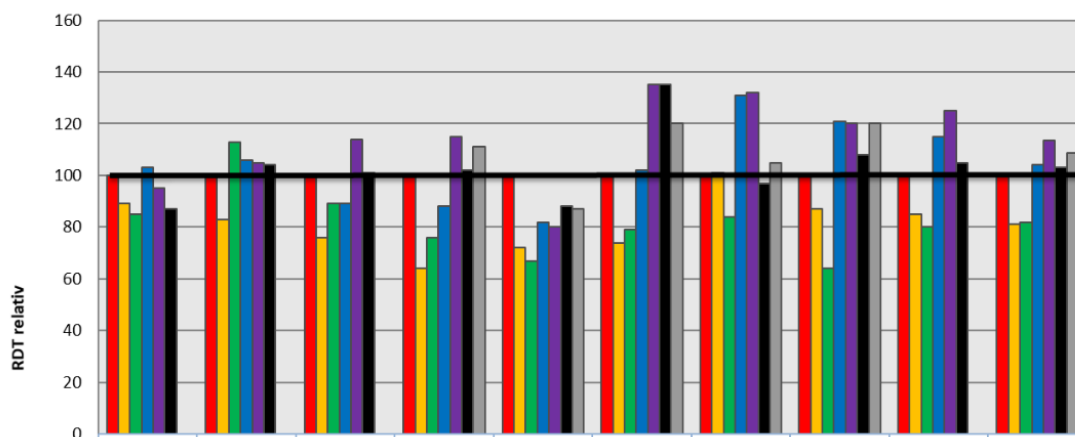
## Evolution du rendement absolu des variétés de pommes de terre de type mi-précoce à mi-tardive (Bettendorf, 2009-2018)



## Evolution du Rendement relatif des Variétés mi-Précoces (Bettendorf, 2009-2018)

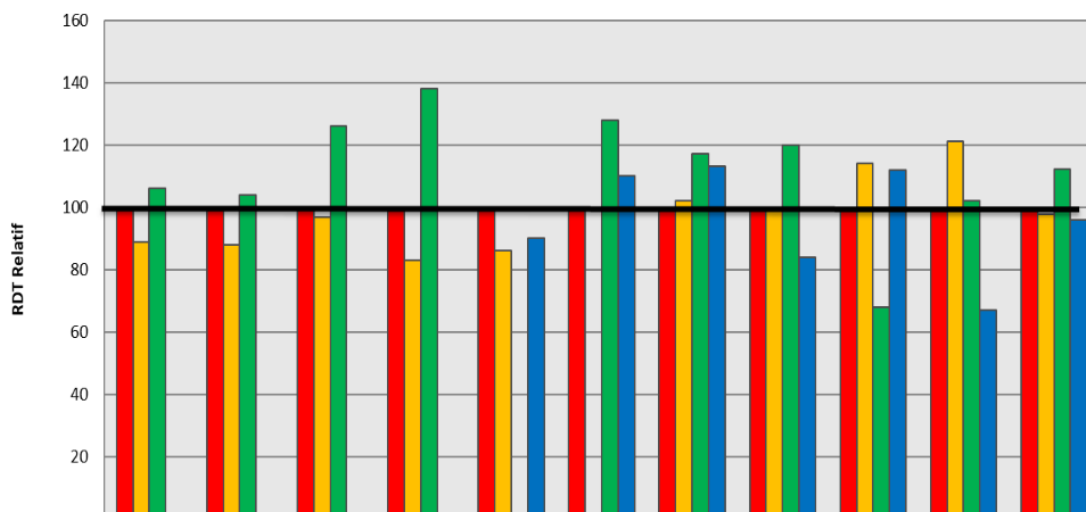


### Evolution du Rendement relatif des Variétés Précoces (Bettendorf, 2009-2018)



	2009	2010	2011	2012	2013	2015	2016	2017	2018	Moyenne
■ Ukama	100	100	100	100	100	100	100	100	100	100
■ Corine	89	83	76	64	72	74	101	87	85	81
■ Annabelle	85	113	89	76	67	79	84	64	80	82
■ Red Scarlett	103	106	89	88	82	102	131	121	115	104
■ Belana	95	105	114	115	80	135	132	120	125	113
■ Anuschka	87	104	101	102	88	135	97	108	105	103
■ Mont Blanc				111	87	120	105	120		109

### Evolution du Rendement Relatif des Variétés de type AB-B mi-précoces (Bettendorf 2009-2018)



	2009	2010	2011	2012	2013	2014	2015	2016	2017	2018	Moyenne
■ Nicola	100	100	100	100	100	100	100	100	100	100	100
■ Charlotte	89	88	97	83	86		102	100	114	121	98
■ Allians	106	104	126	138		128	117	120	68	102	112
■ Hansa					90	110	113	84	112	67	96

# Liste des variétés de pommes de terre mises à l'essai en 2018

## 1. Variétés précoces à très précoces / Sehr frühe bis frühe Sorten

Sorte/Variété	Züchter/Obtenteur(s)
Annabelle	HZPC
BF	Fédération Nationale des Producteurs de plants de pommes de terre
Anuschka	Eurolant/ Kartoffelzucht Böhm Inh. Gebrüder Böhm K.G
Belana	Eurolant/Hergen Berding
Glorietta (2)	Böhm-Nordkartoffel Agrarproduktion GmbH & Co. OHG
Goldmarie (1)	Norika Nordring- Kartoffelzucht und Vermehrungs GmbH
Gourmetessa (1)	Saatzucht Firlbeck KG
Danina (1)	Böhm-Nordkartoffel Agrarproduktion GmbH & Co. OHG
Monique (3)	Dr. R.J. Mansholt's Veredelingsbedrijf B.V /Eurolant
Ivetta (3)	Böhm-Nordkartoffel Agrarproduktion GmbH & Co.
Agila (4)	Norika Nordring Kartoffelzucht/Vermehrungs GMBH
Gala (2)	Norika Nordring- Kartoffelzucht und Vermehrungs GmbH
Corine	Cebeco Zaden BV
Ukama	<b>HZPC BV (Referenzsorte)</b>
Red Scarlett	HZPC Holland BV
Mont Blanc	J.P. van Loon

(x) : Anzahl an Versuchsjahren

## 2. Variétés Mi-précoces à Mi-tardives /

### Mittelfrühe bis mittelspäte Sorten

Sorte	Züchter/Obtenteur
<b>Bintje</b> (Témoin de référence, Referenzsorte)	<b>KL DE VRIES</b>
Victoria	HZPC BV
MonaLisa	HZPC Holland BV
Jelly (2)	Kartoffelzucht Böhm Inh. Gebr. Böhm KG
Agria (3)	Niederösterreichische Saatbaugenossenschaft reg. Gen.m.b.H. HZPC IPR BV HZPC IPR BV
Forza (1)	Aardappelkweekbedrijf IJsselmeerpolders B.V.
Alegria (5)	Norika Nordring Kartoffelzucht/Vermehrungs GmbH
Sunita (1)	HZPC Holland BV
Sagitta (1)	HZPC Holland BV
Linus (1)	Norika Nordring- Kartoffelzucht und Vermehrungs GmbH
Désirée	HZPC BV
Laura	Eurolant Pflanzenzucht
Luminella	Synplants
Stamm Synplants	/
Romanze	Norika Nordring- Kartoffelzucht und Vermehrungs GmbH

### 3. Variétés à chair ferme / Festkochende Speisesorten/ Variétés de Conservation (Jardinières)

Sorte	Züchter/Obtenteur
Nicola	Saatzucht Soltau-Bergen (D) (Témoin de référence, Referenzsorte)
Charlotte	Germicopa
Allians	Böhm Nordkartoffel, Europlant
Bernina (2)	Herden Berding
Annalena (1)	Böhm-Nordkartoffel Agrarproduktion GmbH & Co. OHG
Bellinda (1)	Europlant Aardappel B.V.
Levantina (1)	Böhm Nordkartoffel Agrarproduktion OHG
Regina (5)	Böhm Nordkartoffel Agrarproduktion OHG
Capucine (1)	Germicopa
HZD 06-1354	HZPC
La Vie (1)	HZPC
VDZ 07-226	HZPC
Karelia (2)	Böhm-Nordkartoffel Agrarproduktion GmbH & Co
Franceline (2)	Station de Recherche du Comité Nord
Hansa	Vereinigte Saatzuchten Ebsdorf-Rosche
Linda	TLC Potatoes Ltd
Pompadour	Station de Recherche du Comité Nord
Ratte	Specialudvalget for Kartoffler, SEGES (Asparges)
Nagler Kipferl	/
PFA	/
American Rose	Norika Nordring- Kartoffelzucht und Vermehrungs GmbH
Lipstic	Norika Nordring- Kartoffelzucht und Vermehrungs GmbH
Königspurpur	/
Blue Star (3)	Veredelingsbedrijf D. Biemond B.V.
Königsblau	/
Vitelotte	Fédération Nationale Producteurs de Plants de Pomme de Terre

# PROCOLES DES CHAMPS D'ESSAI

## A) Parcelle située à Bettendorf

Parcelle	LTA
Sol	Limoneux/Lehmboden Schwemmland
Culture précédente	Orge d'été/Sommergerste Culture enrobée/ Zwischenfrucht: Ölrettich
Travail du sol	labour de printemps/Pflugfurche: Frühjahr Mars/März 2018 18.4.2018: Préparation du sol /Feinbodenbearbeitung (Cultivator)
Fertilisation	Bodenart: M (Parcelle 17) Analyse: pH=6.7, Phosphor: D (21), Kalium: C (17), Magnesium: E (17), 266 kg K <sub>2</sub> O/ha, 177 kg P <sub>2</sub> O <sub>5</sub> /ha (PK-Dünger) Fumier/Stallmist : 5.8.2017 20t/ha (4,6 kg N/t, 3kg/t P <sub>2</sub> O <sub>5</sub> , 8,6kg/t K <sub>2</sub> O) 266 kg K <sub>2</sub> O/ha, 177 kg P <sub>2</sub> O <sub>5</sub> /ha (PK-Dünger)
Pflanzung/Plantation:	19.4.2018
Bestandsdichte/densité de Plantation:	Reihenabstand: 75 cm Abstand in der Reihe:34 cm
N-Düngung/Fertilisation azotée:	170 kg N/ha
Nachhäufeln/Buttage	8.5.2018
Pflanzenschutz/Protection phytosanitaire:	
UKB/Herbizide:	11.5.2018 : Challenge+ Defi
Fungizide/Fongicide:	30.5.2018: Coragen 4.6.2018: Fubol Gold 15.6.2018: Infinito+Biscaya+Bittersalz 22.6.2018: Profilux + Shirlan 26.6.2018: Acrobat+Shirlan 5,7,2018: Profilux: + Shirlan 13,7,2018: Acrobat+Shirlan 21,7,2018: Ranman Top 28,7,2018: Ranman Top 4,8,2018: Ranman Top 11,8,2018: Ranman Top
Krautabtötung/Défanage:	Frühe Sorten: 7.8.2018 Reglone+ Gozai+Actirob Mittelfrühe Sorten: 14.8.2018: Reglone 20.8.2018: Gozai +Actirob
Ernte/Récolte:	12/18.9.2018

## B) Parcelle située à Binsfeld

Schlag/Parcelle	Schau Jean (Synplants) PO194776
Boden/Sol	Sol limoneux à charge schistostructural, steinig lehmige Braunerde aus Schiefer und Phylladen, nicht vergleyt
Vorfrucht/ Culture précédente	Getreide/céréale
Bodenbearbeitung/ Travail du sol:	Labour d'automne/Herbstfurche Feinbodenbearbeitung: Fräse 18.4.2018
Grunddüngung/ Fertilisation:	Bodenart: OM Analyse: pH=5,0, Phosphor:B (13), Kalium: B (13), Magnesium: B (5) P-K-Dünger (12-24): 174 kg P <sub>2</sub> O <sub>5</sub> /ha, 350 kg K <sub>2</sub> O/ha 170 kg N/ha, KAS
Pflanzung/Plantation:	26.4.2018
Bestandsdichte/densité de Plantation:	Reihenabstand: 75 cm Abstand in der Reihe: 34 cm
Nachhäufeln/Buttage	8.5.2018 (Starkregen)
Pflanzenschutz/Protection phytosanitaire:	
UKB/Herbizide:	14.5.2018 Proman+ Defi
Fungizide/Fongicide:	28.5.2018: Revus+Sumi-Alpha 4.6.2018: Infinito+Karate Zeon 14.6.2018: Infinito 22.6.2018 : Revus+Biscaya 3.7.2018 : Valbon 11.7.2018 : Acrobat 20.7.2018 : Ranman Top 14.8.2018 : Shirlan
Krautabtötung/Défanage:	Frühe Sorten: 8.8.2018: Reglone 13.8.2018: Spotlight Plus Mittelfrühe Sorten: 21.8.2018: Reglone 24.8.2018: Gozai+Actirob
Ernte/Récolte:	21/28.9.2018

## Données météorologiques

Station de Asselborn (479m)

	Précipitation mensuel mm		Température moyenne mensuelle (2m)	
	2011-2018	2018	2011-2018	2018
Avril	42,9	53,6	8,13	11,1
Mai	73,5	67,4	12,56	14,6
Juin	81,5	86,2	15,34	16,3
Juillet	61,2	20,4	17,43	19,6
Août	71,96	33,9	16,84	17,7
Septembre	60,14	64,1	13,34	13,4
Total :	391,24	325,6		

Station de Bettendorf, Comparaison avec la station d'Ettelbruck (10 km de Bettendorf, 202m)

	Précipitation mensuel mm		Température moyenne mensuelle (2m)	
	2005-2018	2018	2005-2018	2018
Avril	42,32	59,4	9,5	11,5
Mai	75,71	75,2	13,4	15,3
Juin	81,83	82,3	16,7	17,8
Juillet	72,6	8,5	18,6	20,3
Août	77,8	41,7	17,07	18,8
Septembre	54,5	32,6	13,7	13,9
Total :	404,9	299,7		