

Kartoffel/Pommes de terre Rapport/Bericht 2014



Essais comparatifs de
variétés culturales

Vergleichende
Sortenversuche

Bettendorf/Binsfeld

Lycée Technique Agricole Ettelbruck
Département de la Production Végétale

B.P.76

L-9001 Ettelbruck

www.lta.lu

admin@lta.lu

**ESSAIS
COMPARATIFS DE
VARIETES
CULTURALES**

**VERGLEICHENDE
SORTENVERSUCHE**

POMMES DE TERRE

KARTOFFELN

**RAPPORT D'ACTIVITES
2014**

Je tiens à remercier Madame Nathalie Lamberty et Monsieur Christophe Thirifay pour leur aide apporté à la gestion de la parcelle d'essai.

Je remercie toute l'équipe technique, en particulier Fons Logtenberg, Marcel Bertemes et Jeff Boonen du Lycée Technique Agricole pour leurs efforts dans l'exécution des travaux de la plantation jusqu'à la réalisation des tests.

Table des Matières :

Essais comparatifs des variétés de pommes de terre	Page
Remarques préliminaires	4-9
Evaluation de la Dormance des Variétés mises à l'essai en 2013	10
Levée des Variétés mises à l'essai en 2014	11
Développement des Variétés mises à l'essai en 2014	12-13
Evolution de la tubérisation des Variétés mises à l'essai en 2014	14-19
Rendements relatifs des Variétés mises à l'essai en 2014	20-21
Répartition du Calibre des Variétés mises à l'essai en 2014	22-24
Teneurs en Fécule et Matière Sèche des Variétés en 2014	25-27
Appréciation de la Lavabilité des Variétés mises à l'essai en 2014	28-29
Échelle de Présentation de la Qualité selon CNIPT des Variétés mises à l'essai en 2014	30-32
Type d'Utilisation des Variétés mises à l'essai en 2014	33-39
Appréciation de l'Aspect sur Plat des Variétés mises à l'essai en 2014	40-41
Appréciation de la Coloration de la Chair des Tubercules en 2014	42-43
Appréciation culinaire des Variétés mises à l'essai en 2014	44-45
Observations supplémentaires des Variétés mises à l'essai en 2014	46-50
Annexe : Tableaux synoptiques du rendement relatif des variétés de pommes de terre de la Liste Nationale des Variétés (Bettendorf/Binsfeld)	51-56
Liste des Variétés et Lignées à l'essai en 2014 selon Obtenteur	57-59
Protocoles des champs d'essais	60-62

ESSAIS COMPARATIFS DES VARIETES ET LIGNEES DE POMMES DE TERRE EN 2014

REMARQUES PRELIMINAIRES

Pour 2014, les objectifs furent les suivants :

- La recherche d'une variété très précoce de type de cuisson ferme
- Une variété de type B, BC, CB de peau rougeâtre ou jaunâtre.

Evolution des conditions climatiques au cours de 2014

2014 débuta très prometteur, on put planter dans de bonnes conditions, les sols étaient bien essuyés. Ces conditions sèches se prolongèrent jusque fin mai. Vers mi-juin, les averses firent redémarrer la croissance des tubercules initiés sans provoquer des conséquences sur l'évolution de la tubérisation voire croissance secondaire/chapelet/surgeons. Sur le site de Bettendorf, un orage violent avec de la grêle frappa la parcelle le 6 juillet en rasant les plantes de pommes de terre. Les plantes furent tout de suite protégées contre le mildiou.

Mais par la suite la croissance des plantes resta perturbée par les conditions climatiques défavorables pour cette situation (chaud, humide) de façon que bon nombre de variétés ne purent être récoltées. Les tubercules montrèrent de fortes croissances secondaires : tubercules en chapelet, tubercules piriformes, des surgeons, tubercules en diabolos, vitrosité.

Le temps chaud et humide des mois de juillet et août eut des répercussions sur le développement des plantes, la sénescence des plantes se faisant attendre voire

faisant défaut dans nombre de parcelles. Les valeurs des PSE n'augmentèrent plus de fin juillet à fin août, le grossissement des tubercules ne s'arrêta pas, voire même la formation de nouveaux tubercules sur les stolons apparut. Certaines variétés présentèrent des PSE faibles au moment de la récolte à Binsfeld laissant présumer des problèmes de vitrosité, de conservation.

Un défanage conséquent fut nécessaire et des PSE insatisfaisants au moment du défanage. Le risque de vitrosité ne se montrait pas pour les variétés précoces mais fut marqué pour les variétés mi- précoces à mi- tardives à Binsfeld.

A Bettendorf une sélection des variétés avec le moins de repousse fut nécessaire.

Bilan de la croissance sur les sites d'expérimentation

1. Implantation des parcelles

La préparation des parcelles à Bettendorf et à Binsfeld se fit dans des optimales conditions. Le site de Bettendorf constitue le site d'expérimentation permanent pour le LTA. Le site de Bettendorf est constitué d'une terre d'alluvion limoneuse très riche situé dans la vallée de la Sûre.

Pour tenir compte des conditions de croissance au Nord du Luxembourg, une deuxième parcelle fut implantée à Holler/Binsfeld.

Les tubercules des variétés mises à l'essai furent traités contre le *Rhizoctonia solani* pour éviter des infections. Les plantations s'effectuèrent vers mi- avril.

2. Levée des plantes de pommes de terre

La levée se fit normalement sur les deux sites.

Le buttage fut effectué un mois après la plantation (Binsfeld et Bettendorf). Le traitement contre les mauvaises herbes fut scindé en deux traitements pour tenir

compte des vitesses de levée différentes des variétés (pour réduire les problèmes de phytotoxicité des herbicides).

3. Évolution de la croissance des plantes de pommes de terre

Mi-juin, les plantes furent intégralement levées. Le développement des plantes resta faible suite aux conditions climatiques défavorables (sécheresse).

Mi-mai, les premiers doryphores sont apparus sur le site de Bettendorf.

La floraison des plantes eut lieu vers mi-juin (précoces) et fin juillet (mi- précoces) à Bettendorf et à Binsfeld.

À Bettendorf, le temps humide et chaud favorisa le développement du mildiou à partir de mi-juin. Le rythme des interventions fut soutenu à Bettendorf surtout après les dégâts de l'orage.

La tubérisation débuta vers mi-juin pour les variétés très précoces à précoces à Binsfeld et Bettendorf, et vers fin juin pour les mi- précoces. À ce moment, on constata le bon état de santé des tubercules pour toutes les variétés.

Le 6 juillet un orage détruisit les fanes des plantes de pommes de terre. Un premier relevé une semaine plus tard ne montra pas de problème de croissance au niveau des tubercules. Trois semaines après l'orage, les plantes avaient reconstitué leur feuillage. Des relevés sur différentes variétés mi-août montrèrent des problèmes de repousse marquée. Un dernier relevé début septembre permit d'exclure les variétés dont une évaluation fut impossible (tubercule piriforme, diabolos, surgeons).

À Binsfeld, les variétés précoces et mi- précoces eurent une forte tubérisation dès le début. Suite aux conditions climatiques favorables, les tubercules grossirent continuellement, ceci se traduisant par des teneurs en matière sèche faible.

Durant le mois d'août, on put observer des infections foliaires et de tiges de mildiou sur les plantes à Binsfeld, ainsi que des infections provoquant des pourritures humide (pectobacterium).

4. Conditions de Récolte

Le défanage fut réalisé à partir de début août pour les variétés précoces et vers mi/fin-août pour les variétés mi- précoces.

Etat des récoltes en début de conservation

Pour les mesures, les deux rangées centrales de toutes les parcelles d'essai furent récoltées machinalement. Les effets de bordures sont ainsi éliminés évitant une surestimation des rendements. Les rangées des parcelles ayant servies aux prélèvements ultérieurs furent éliminées.

De tubercules pourris apparurent surtout à Binsfeld au moment de la récolte et ultérieurement lors du triage.

Rendements

En général pour 2014, les rendements sont moyens à Bettendorf et élevés à Binsfeld. Bettendorf ne peut fournir que des idées approximatives suite à la destruction partielle de la parcelle en juillet.

La répartition du calibre se situe principalement dans les calibres moyens de 30-55mm à Bettendorf et de 50-65mm à Binsfeld. Le climat a fortement influencé la faible part des gros tubercules à Bettendorf (orage), à Binsfeld la forte tubérisation soutenue et le feuillage actif favorisaient le grossissement des tubercules.

Aspects de la Qualité Externe et Interne

La qualité des lots fut homogène pour le site de Binsfeld.

En général, les tubercules récoltés à Bettendorf eurent beaucoup plus de défauts externes (repousse, crevasses, tubercule en chapelet, piriforme, surgesons, tubercules verts). Des pourritures humides se manifestèrent surtout à Binsfeld.

Les poids sous eau (la teneur en matière sèche) des différentes variétés sont faibles à moyens et relativement bas par rapport aux autres années (Bettendorf et Binsfeld). Ceci s'explique par le temps relativement chaud et humide des mois de juillet et août, favorisant la croissance des tubercules et la formation de nouveaux tubercules sur les stolons.

La qualité externe des tubercules est bonne à moyenne (Bettendorf) et moyenne à mauvaise (Binsfeld). La lavabilité des variétés est meilleure à Bettendorf.

La qualité culinaire des variétés et lignées de pommes de terre mises à l'essai en 2014 est bonne pour le site de Bettendorf et varie autour des types de cuisson B-BC. À Binsfeld, beaucoup de variétés présentent un type de cuisson à toutes fins, allant vers un type plus farineux (B-CB). Les différences par site d'implantation restent importantes. On put également constater une forte hétérogénéité du type de cuisson entre les tubercules d'une variété probablement due à des problèmes de vitrosité et de repousse.

Certaines variétés se démarquent par leur aspect plaisant sur le plat ceci étant meilleur à Bettendorf qu'à Binsfeld.

La plupart de variétés ont un goût peu prononcé et une qualité gustative satisfaisante à bonne. Les défauts internes (coloration rougeâtre) n'apparurent que chez quelques rares variétés sensibles.

Cette classification n'est pas une appréciation définitive des variétés et lignées testées.

Les variétés inscrites sur la liste nationale en 2014 furent :

Type très précoce à précoce :

ANNABELLE, CORINE, UKAMA, BELANA, RED SCARLETT, MONTBLANC.

Type demi-précoce à demi-tardive :

BINTJE, VICTORIA, CHALLENGER, DÉsirÉE, LUMINELLA,

NICOLA, CHARLOTTE, MONALISA, ALLIANS, CECILE, HANSA.

Junglinster, le 8 janvier 2015

Marcy-Nilles Simone

Prof. Ing. Agronome LTAE

DONNEES CONCERNANT LA DORMANCE DES VARIETES MISES A L'ESSAI EN 2013

COMPORTEMENT DES VARIETES DURANT LA PERIODE DE CONSERVATION HIVERNALE 2013-2014

TREs BONNE DORMANCE	BONNE DORMANCE	DORMANCE SATISFAISANTE	DORMANCE de Courte DURÉE
Gunda Victoria Concordia Yona Stemster MonLisa	Red Scarlett Belana Anuschka Agila Bintje Challenger Afra Dösiröe Luminella Canberra Romanze Hansa Regina Gwenne Alegria Linda	Corine Ukama Venezia Gala Clairette MontBlanc Exempla Nicola Charlotte ISCI34021	Annabelle Cecile Leontine

LEVEE DES VARIETES DE POMMES DE TERRE EN 2014

VARIETES	VIGUEUR DE LEVEE	VARIETES	VIGUEUR DE LEVEE	VARIETES	VIGUEUR DE LEVEE
Annabelle	9	Bintje	8-9	Nicola	8
Corine	9	Victoria	8-9	Charlotte	8-(9)
Ukama	9	Challenger	8	Monalisa	(6)-7
Red Scarlett	(8)-9	Concordia	9	Allians	7-(8)
Belana	8-9	Memphis	7-8	Cecile	8-(9)
Anuschka	9	Désirée	8-(9)	Chérie	7
Venezia	9-(10)	Luminella	(7)-8	Ramona	10
Agila	8-(9)	Mozart	(7)-8	Laura	8-9
Exempla	8-9	Red Fantasy	8	Hansa	8
Gala	9	Romanze	6-7	Regina	6-7
Clairette	8-(9)	Stemster	7-(8)	Gwenne	8-9
Mont Blanc	9			Cilena	8-(9)
Gunda	9-10			Alegria	8
Gasoré	9			Linda	8
				ISCI 34021	7-8
				Eersteling jaune	9
				Eersteling rouge	9-10
				Rosabelle	7-8
				Franceline	8-(9)
				Ratte	9
				Angeliter	
				Tannenzapfen	(7)-8
				Bleu belle	8-9
				Salad Blue	7
				Rouge de Flandres	(9)-10
				Rosemarie	5-6
				Pink Fir Apple	(7)-8
				Bleu d'Artois	8-(9)
				Vitelotte Noire	8-(9)
				Blue Kastrel	9

LA VIGUEUR DE LEVEE COMPREND LA RAPIDITE, L'AMPLEUR ET L'HOMOGENEITE DE LA LEVEE, ET SE COMPOSE DE DEUX DONNEES DIFFERENTES: PRECOCITE DE LEVEE: très précoce(9 points) à très tardive (1point), HOMOGENEITE DE LEVEE: levée hétérogène et incomplète (0 point), levée homogène et complète (-1/1 points).

DEVELOPPEMENT DES VARIETES DE POMMES DE TERRE EN 2014

1. Variétés très hâtives à hâtives

VARIETES	VIGUEUR	VALEUR CULTURALE
Annabelle	7-(8)	6-7
Corine	(6)-7	7-(8)
Ukama	7	(6)-7
Red Scarlett	7	6-(7)
Belana	7-(8)	7-(8)
Anuschka	7-(8)	(7)-8
Venezia	7-8	7-(8)
Agila	7-8	7-8
Exempla	7-8	7-(8)
Gala	7	(6)-7
Clairette	7	7
Mont Blanc	7	(7)-8
Gunda	7-(8)	8
Gasoré	7	6-(7)

2. Variétés mi-hâtives à mi-tardives

VARIETES	VIGUEUR	VALEUR CULTURALE
Bintje	7-8	8-9
Victoria	7-8	(8)-9
Challenger	7-(8)	8-(9)
Concordia	(7)-8	8
Memphis	7-(8)	8
Désirée	7	7-8
Luminella	7-(8)	7-8
Mozart	(7)-8	8-(9)
Red Fantasy	7-8	8-9
Romanze	7-(8)	8
Stemster	7-(8)	8-9

Vigueur: Ce critère considère le développement foliaire ainsi que le recouvrement du sol. 10 points correspondent au meilleur développement des plantes.

Valeur Culturelle: Ce critère regroupe l'aspect général de la plante lors de la culture (masse foliaire, nombre de tiges primaires etc...).

2. Variétés mi-hâtives à mi-tardives

VARIETES	VIGUEUR	VALEUR CULTURALE
Bintje	7-8	8-9
Victoria	7-8	(8)-9
Challenger	7-(8)	8-(9)
Concordia	(7)-8	8
Memphis	7-(8)	8
Désirée	7	7-8
Luminella	7-(8)	7-8
Mozart	(7)-8	8-(9)
Red Fantasy	7-8	8-9
Romanze	7-(8)	8
Stemster	7-(8)	8-9

3. Variétés mi-hâtives à chair ferme

VARIETES	VIGUEUR	VALEUR CULTURALE
Nicola	7-8	8
Charlotte	7-(8)	7-8
Monalisa	7-(8)	7-8
Allians	7-(8)	8
Cecile	7-8	8-9
Chérie	(6)-7	6-7
Ramona	8	(7)-8
Laura	(6)-7	8
Hansa	7-(8)	7-(8)
Regina	7-(8)	7-(8)
Gwenne	7-8	(7)-8
Cilena	7	7
Alegria	7	8
Linda	7-8	7-(8)
ISCI 34021	7	7-8
Eersteling jaune	6-(7)	5-(6)
Eersteling rouge	6-(7)	5-(6)
Rosabelle	(6)-7	(5)-6
Franceline	7	(6)-7
Ratte	8	8
Angeliter Tannenzapfen	7	(6)-7
Bleu belle	6-7	7-(8)
Salad Blue	5-(6)	6-(7)
Rouge de Flandres	(6)-7	6-(7)
Rosemarie	7	6-(7)
Pink Fir Apple	7-(8)	8-(9)
Bleu d'Artois	(7)-8	8
Vitelotte Noire	7-8	7-8
Blue Kastrel	6-(7)	7

Vigueur: 10 pts correspondent à la vigueur maximale.

Valeur Culturelle: 10 points correspondent au maximum possible

EVOLUTION DE LA TUBERISATION DURANT LA PERIODE DE DEVELOPPEMENT DES VARIETES MISES A L'ESSAI EN 2014

A. EVOLUTION DU RENDEMENT BRUT

1. Variétés très hâtives à hâtives

Variétés Binsfeld	Rendement Brut 74 jours(dt/ha)	Rendement Brut 116 Jours(dt/ha)	Accroissement à partir de juillet(%)
Annabelle	228	553	143
Corine	191	520	172
Ukama	240	654	172
Red Scarlett	175	715	309
Belana	226	849	275
Anuschka	279	905	225
Venezia	272	895	230
Agila	183	678	272
Exempla	142	770	443
Gala	246	665	170
Clairette	197	647	229
Mont Blanc	223	716	221
Gunda	246	773	214
Gasoré	182	535	195

Variétés Bettendorf	Rendement Brut 75 jours(dt/ha)	Rendement Brut 116 Jours(dt/ha)	Accroissement à partir de juillet(%)
Annabelle	82	308	275
Corine	119	295	147
Red Scarlett	161	298	85
Belana	172	422	146
Anuschka	158	383	142
Venezia	176	536	205
Agila	98	479	388
Clairette	128	372	190
Mont Blanc	90	361	301
Gunda	136	365	168
Gasoré	101	307	204

2. Variétés mi-hâtives à mi-tardives

Variétés Binsfeld	Rendement Brut 98 jours(dt/ha)	Rendement Brut 130 Jours(dt/ha)	Accroissement à partir de fin juillet(%)
Bintje	464	705	52
Victoria	474	684	44
Challenger	476	816	72
Concordia	517	830	60
Memphis	522	887	70
Désirée	493	687	39
Luminella	447	633	41
Mozart	446	785	76
Red Fantasy	483	738	53
Romanze	353	564	60
Stemster	449	781	74

Variétés Bettendorf	Rendement Brut 97 jours(dt/ha)	Rendement Brut 130 Jours(dt/ha)	Accroissement à partir de fin juillet(%)
Bintje	249	446	79
Challenger	173	534	208
Concordia	319	496	56
Memphis	267	485	82
Désirée	207	474	129
Mozart	306	454	48
Red Fantasy	324	486	50
Romanze	250	471	89
Stemster	312	529	70

3. Variétés mi-hâtives à chair ferme

Variétés Bettendorf	Rendement Brut 97 jours(dt/ha)	Rendement Brut 130 Jours(dt/ha)	Accroissement à partir de fin juillet(%)
Nicola	283	470	66
Monalisa	290	520	79
Allians	289	602	108
Cecile	347	548	58
Chérie	286	422	48
Ramona	353	613	74
Laura	319	586	84
Hansa	231	515	123
Regina	302	584	93
Alegria	313	539	72

Variétés Binsfeld	Rendement Brut 98 jours(dt/ha)	Rendement Brut 130 Jours(dt/ha)	Accroissement à partir de juillet(%)
Nicola	435	766	76
Charlotte	518	701	35
Monalisa	434	570	31
Allians	517	960	85
Cecile	373	873	134
Chérie	475	567	19
Ramona	475	927	95
Laura	422	815	93
Hansa	454	678	49
Regina	343	765	123
Gwenne	540	795	47
Cilena	399	609	53
Alegria	411	670	63
Linda	467	761	63
ISCI 34021	450	605	34

B. Evolution de la Tubérisation (Poids sous eau)

1. Variétés très hâtives à hâtives

Variétés Binsfeld	PSE 74 jours	Teneur en M.S. (%) 74 Jours	PSE 116 Jours	Variation à partir de juillet(%)
Annabelle	313	17,4	326	4
Corine	297	16,6	338	14
Ukama	291	16,3	286	-2
Red Scarlett	299	16,7	315	5
Belana	313	17,4	347	11
Anuschka	299	16,7	321	7
Venezia	315	17,5	322	2
Agila	285	16,0	313	10
Exempla	/	/	349	
Gala	317	17,6	309	-3
Clairette	322	17,8	359	12
Mont Blanc	352	19,3	391	11
Gunda	324	17,9	380	17
Gasoré	346	19,0	417	21

Variétés Bettendorf	PSE 75 jours	Teneur en M.S. (%) 75 Jours	PSE 116 Jours	Variation à partir de juillet(%)
Annabelle	/	/	285	
Corine	395	21,4	319	-19
Red Scarlett	382	20,8	293	-23
Belana	415	22,4	351	-15
Anuschka	380	20,7	332	-13
Venezia	390	21,2	310	-21
Agila	356	19,5	308	-13
Clairette	370	20,2	340	-8
Mont Blanc	/	/	341	
Gunda	411	22,2	399	-3
Gasoré	447	24,0	429	-4

2. Variétés mi-hâtives à mi-tardives

Variétés Binsfeld	PSE 98 jours	Teneur en M.S. (%)98 Jours	PSE 130Jours	Variation à partir de fin juillet(%)
Bintje	338	18,6	380	12
Victoria	344	18,9	395	15
Challenger	372	20,3	390	5
Concordia	332	18,3	360	9
Memphis	279	15,7	315	13
Désirée	346	19,0	359	4
Luminella	351	19,3	405	15
Mozart	279	15,7	372	33
Red Fantasy	295	16,5	337	14
Romanze	301	16,8	355	18
Stemster	279	15,7	331	19
Variétés Bettendorf	PSE 97 jours	Teneur en M.S. (%)97 Jours	PSE 130 Jours	Variation à partir de fin juillet(%)
Bintje	354	19,4	344	-3
Challenger	/	/	405	
Concordia	344	18,9	379	10
Memphis	315	17,5	348	10
Désirée	346	19,0	359	4
Mozart	307	17,1	353	15
Red Fantasy	311	17,3	373	20
Romanze	330	18,2	349	6
Stemster	289	16,2	318	10

3. Variétés mi-hâtives à chair ferme

Variétés Binsfeld	PSE 98 jours	Teneur en M.S. (%)98 Jours	PSE 130Jours	Variation à partir de fin juillet(%)
Nicola	336	18,5	378	12
Charlotte	332	18,3	370	11
Monalisa	295	16,5	341	16
Allians	285	16,0	325	14
Cecile	332	18,3	361	9
Chérie	303	16,9	360	19
Ramona	328	18,1	345	5
Laura	319	17,7	328	3
Hansa	350	19,2	379	8
Regina	319	17,7	322	1
Gwenne	317	17,6	324	2
Cilena	332	18,3	335	1
Alegria	334	18,4	378	13
Linda	370	20,2	369	0
ISCI 34021	319	17,7	327	2

Variétés Bettendorf	PSE 98 jours	Teneur en M.S. (%)98 Jours	PSE 130Jours	Variation à partir de fin juillet(%)
Nicola	326	18,0	366	12
Monalisa	313	17,4	322	3
Allians	269	15,2	325	21
Cecile	275	15,5	293	7
Chérie	322	17,8	333	3
Ramona	307	17,1	345	12
Laura	315	17,5	393	25
Hansa	315	17,5	348	10
Regina	295	16,5	355	20
Alegria	336	18,5	362	8

RENDEMENTS RELATIFS/ BRUTS DES **VARIETES** **DE POMMES DE TERRE EN 2014**

1. Variétés très hâtives à hâtives

VARIETES	BETTENDORF (1)	Binsfeld(2)
Annabelle	247	85
Corine	236	79
Ukama	/	100
Red Scarlett	238	109
Belana	338	130
Anuschka	306	138
Venezia	429	137
Agila	383	104
Exempla	/	118
Gala	/	102
Clairette	298	99
Mont Blanc	288	109
Gunda	292	118
Gasoré	246	82

(1) Binsfeld: plantation à 33 cm; rendement brut absolu de Ukama 100=523,34dt/ha

(2) Bettendorf: plantation à 33 cm , rendement dt/ha.

2. Variétés mi-hâtives à mi-tardives

VARIETES	BETTENDORF (1)	Binsfeld (2)
Bintje	100	100
Victoria	/	97
Challenger	120	116
Concordia	111	118
Memphis	109	126
Désirée	106	97
Luminella	/	90
Mozart	102	111
Red Fantasy	109	105
Romanze	106	80
Stemster	119	111

(1) Bettendorf: rendement brut absolu de Bintje 100=356,5 dt/ha.

(2) Binsfeld: rendement brut absolu de Bintje 100=564 dt/ha.

3. Variétés mi-hâtives à chair ferme

VARIETES	BETTENDORF (1)	Binsfeld(2)
Nicola	100	100
Charlotte	/	92
Monalisa	111	74
Allians	128	125
Cecile	117	114
Chérie	90	74
Ramona	130	121
Laura	125	106
Hansa	110	89
Regina	124	100
Gwenne	/	104
Cilena	/	80
Alegria	115	88
Linda	/	99
ISCI 34021	/	79

(1) Bettendorf:rendement brut absolu de Nicola 100=376 dt/ha

(2) Binsfeld:rendement absolu brut de Nicola 100=612,47 dt/ha .

REPARTITION DU CALIBRE DES TUBERCULES DES VARIETES DE POMMES DE TERRE EN 2014

1. Variétés très hâtives à hâtives

Binsfeld	CALIBRE <30mm	CALIBRE 30-55 mm	CALIBRE 55-65 mm	CALIBRE >65 mm
Annabelle	0,2	46,7	36,5	16,6
Corine	0,4	31,5	36,6	31,6
Ukama	0,1	8,4	21,0	70,6
Red Scarlett	0,1	22,4	26,1	51,5
Belana	0,2	53,7	35,4	10,7
Anuschka	0,1	14,7	34,3	50,9
Venezia	0,1	56,3	32,5	11,1
Agila	0,0	15,6	32,5	51,8
Exempla	0,1	32,9	36,5	30,5
Gala	0,2	31,2	40,2	28,4
Clairette	0,1	33,0	40,4	26,4
Mont Blanc	0,1	28,1	37,5	34,3
Gunda	0,1	45,1	41,8	12,9
Gasoré	0,5	68,5	26,8	4,2

Bettendorf	CALIBRE <30mm	CALIBRE 30-55 mm	CALIBRE 55-65 mm	CALIBRE >65 mm
Annabelle	3,3	83,5	9,9	3,4
Corine	0,7	66,7	23,4	9,1
Red Scarlett	0,9	57,8	32,3	9,0
Belana	1,6	88,0	9,7	0,8
Anuschka	0,9	55,4	33,7	10,0
Venezia	1,0	76,6	17,8	4,5
Agila	1,0	51,3	36,6	11,1
Clairette	2,4	66,4	24,1	7,1
Mont Blanc	0,6	58,4	22,6	18,5
Gunda	1,1	83,6	11,8	3,5
Gasoré	1,2	83,7	12,6	2,5

Ces résultats donnent le pourcentage de tubercules (poids frais) appartenant aux différentes classes de calibre.

2. Variétés mi-hâtives à mi-tardives

BETTENDORF	CALIBRE <30mm	CALIBRE 30-55 mm	CALIBRE 55-65 mm	CALIBRE >65 mm
Bintje	1,1	75,8	17,9	5,1
Challenger	0,8	64,3	26,3	8,5
Concordia	0,9	62,7	25,9	10,5
Memphis	0,3	50,7	31,4	17,6
Désirée	0,4	45,7	27,8	26,1
Mozart	0,7	47,6	35,4	16,4
Red Fantasy	0,7	58,8	31,5	9,0
Romanze	1,1	75,5	21,4	2,0
Stemster	0,5	37,5	33,7	28,4

Binsfeld	CALIBRE <30mm	CALIBRE 30-55 mm	CALIBRE 55-65 mm	CALIBRE >65 mm
Bintje	0,2	38,1	33,9	27,8
Victoria	0,3	28,2	44,9	26,6
Challenger	0,3	40,1	33,5	26,0
Concordia	0,1	24,3	39,7	35,9
Memphis	0,0	14,0	36,7	49,3
Désirée	0,1	22,1	35,5	42,3
Luminella	0,4	38,6	39,5	21,5
Mozart	0,1	16,2	43,6	40,2
Red Fantasy	0,2	22,3	38,0	39,5
Romanze	0,1	24,5	30,3	45,1
Stemster	0,0	8,9	15,6	75,5

Ces résultats donnent le pourcentage de tubercules (poids frais) appartenant aux différentes classes de calibre.

3. Variétés mi-hâtives à chair ferme

BETTENDORF	CALIBRE <30mm	CALIBRE 30-55 mm	CALIBRE 55-65 mm	CALIBRE >65 mm
Nicola	0,5	70,7	23,6	5,1
Monalisa	0,4	33,0	29,9	36,8
Allians	0,7	70,7	20,6	8,0
Cecile	2,3	84,2	8,2	5,2
Chérie	0,9	72,2	11,5	15,4
Ramona	1,6	82,4	14,2	1,8
Laura	0,7	62,0	32,6	4,7
Hansa	0,9	76,1	17,8	5,3
Regina	0,7	65,3	23,2	10,8
Alegria	0,3	34,0	28,5	37,2

Ces résultats donnent le pourcentage de tubercules (poids frais) appartenant aux différentes classes de calibre.

Binsfeld	CALIBRE <30mm	CALIBRE 30-55 mm	CALIBRE 55-65 mm	CALIBRE >65 mm
Nicola	0,2	35,9	31,0	32,9
Charlotte	0,1	41,1	31,4	27,3
Monalisa	0,1	20,4	34,5	45,0
Allians	0,2	44,0	28,6	27,2
Cecile	0,4	56,7	24,8	18,1
Chérie	0,4	53,0	27,0	19,7
Ramona	0,6	58,8	30,5	10,1
Laura	0,0	21,5	34,2	44,3
Hansa	0,3	55,4	30,6	13,7
Regina	0,5	59,2	23,6	16,7
Gwenne	0,2	62,4	26,3	11,1
Cilena	0,2	40,1	37,7	22,1
Alegria	0,1	15,4	34,7	49,9
Linda	0,1	37,4	34,9	27,6
ISCI 34021	0,0	12,6	26,1	61,3

Ces résultats donnent le pourcentage de tubercules (poids frais) appartenant aux différentes classes de calibre.

TENEURS EN FECULE ET MATIERE SECHE DES VARIETES DE POMMES DE TERRE EN 2014

1. Variétés très hâtives à hâtives

Binsfeld	Poids sous eau	Valeur relative	Teneur en M.S. (%)	Teneur en fécule (%)
Annabelle	326	114	18,0	11,7
Corine	338	118	18,6	12,3
Ukama	286	100	16,1	10,0
Red Scarlett	315	110	17,5	11,3
Belana	347	121	19,0	12,7
Anuschka	321	112	17,8	11,5
Venezia	322	112	17,8	11,6
Agila	313	110	17,4	11,2
Exempla	349	122	19,2	12,8
Gala	309	108	17,2	11,0
Clairette	359	125	19,6	13,3
Mont Blanc	391	137	21,2	14,8
Gunda	380	133	20,7	14,2
Gasoré	417	146	22,5	16,0
Bettendorf	PSE		(%)	(%)
Annabelle	285		16,0	9,9
Corine	319		17,7	11,5
Red Scarlett	293		16,4	10,3
Belana	351		19,3	12,9
Anuschka	332		18,3	12,0
Venezia	310		17,2	11,0
Agila	308		17,2	11,0
Clairette	340		18,7	12,4
Mont Blanc	341		18,8	12,5
Gunda (BIO)	399		21,6	15,1
Gasoré	429		23,1	16,6

2. Variétés mi-hâtives à mi-tardives

Binsfeld	Poids sous eau	Valeur relative Bintje	Teneur en M.S. (%)	Teneur en fécule (%)
Bintje	380	100	20,7	14,2
Victoria	395	104	21,4	14,9
Challenger	390	103	21,2	14,7
Concordia	360	95	19,7	13,3
Memphis	315	83	17,5	11,3
Désirée	359	94	19,6	13,3
Luminella	405	106	21,9	15,4
Mozart	372	98	20,3	13,9
Red Fantasy	337	89	18,6	12,3
Romanze	355	94	19,5	13,1
Stemster	331	87	18,3	12,0
Bettendorf	PSE		(%)	(%)
Bintje	344	100	18,9	12,6
Challenger	405	118	21,9	15,4
Concordia	379	110	20,6	14,2
Memphis	348	101	19,1	12,8
Désirée	359	105	19,7	13,3
Mozart	353	103	19,3	13,0
Red Fantasy	373	109	20,4	13,9
Romanze	349	101	19,1	12,8
Stemster	318	93	17,7	11,4

3. Variétés à chair ferme mi-hâtives à mi-tardives

Binsfeld	Poids sous eau	Valeur realtive Nicola	Teneur en M.S. (%)	Teneur en fécule (%)
Nicola	378	100	20,6	14,1
Charlotte	370	98	20,2	13,8
Monalisa	341	90	18,8	12,5
Allians	325	86	18,0	11,7
Cecile	361	96	19,8	13,4
Chérie	360	95	19,7	13,3
Ramona	345	91	19,0	12,6
Laura	328	87	18,1	11,8
Hansa	379	100	20,6	14,2
Regina	322	85	17,8	11,6
Gwenne	324	86	17,9	11,7
Cilena	335	89	18,5	12,2
Alegria	378	100	20,6	14,2
Linda	369	98	20,1	13,7
ISCI 34021	327	86	18,1	11,8
Bettendorf	Poids sous eau	Valeur realtive Nicola	Teneur en M.S. (%)	Teneur en fécule (%)
Nicola	366	100	20,0	13,6
Monalisa	322	88	17,8	11,6
Allians	325	89	18,0	11,7
Cecile	293	80	16,4	10,3
Chérie	333	91	18,4	12,1
Ramona	345	94	19,0	12,6
Laura	393	107	21,3	14,9
Hansa	348	95	19,1	12,8
Regina	355	97	19,5	13,1
Alegria	362	99	19,8	13,4

APPRECIATION DE LA LAVABILITE DES VARIETES DE POMMES DE TERRE EN 2014

1. Variétés très hâtives à hâtives

Variétés	Valeur Bettendorf	Classification Bettendorf	Valeur Binsfeld	Classification Binsfeld
Annabelle	3,2	lav	3,8	
Corine	3,3	lav	3,7	
Ukama			4,3	
Red Scarlett	3,3	lav	3,5	
Belana	2,8	lav	3,8	
Anuschka	3,3	lav	3,7	
Venezia	3,2	lav	3,3	lav
Agila	3,0	lav	3,0	lav
Exempla			4,0	
Gala			3,3	lav
Clairette	3,5	lav	3,3	lav
Mont Blanc	3,5	lav	3,3	lav
Gunda	3,2	lav	4,0	
Gasoré	4,0		3,0	lav

Toutes les variétés mises à l'essai en 2011 furent classifiées selon l'aspect de la peau et la visibilité des lenticelles. Cette appréciation est séparée selon les sites d'implantation vu l'influence non-négligeable du type de sol.

Min: 2 points

Max: 7points

Apte au traitement (lavabilité): <3,6points.

2. Variétés mi-hâtives à mi-tardives

Variétés	Valeur Bettendorf	Classification Bettendorf	Valeur Binsfeld	Classification Binsfeld
Bintje	3,5	lav	4,5	
Victoria			3,7	
Challenger	3,5	lav	4,5	
Concordia	3,5	lav	4,3	
Memphis	4,2		5,5	
Désirée	3,3	lav	3,3	lav
Luminella			3,5	lav
Mozart	3,3	lav	3,7	
Red Fantasy	4,2		3,8	
Romanze	4,5		4,0	
Stemster	4,0	lav	4,0	

3. Variétés mi-hâtives à chair ferme

Variétés	Valeur Bettendorf	Classification Bettendorf	Valeur Binsfeld	Classification Binsfeld
Nicola	3,3	lav	3,5	lav
Charlotte			3,7	
Monalisa	4,2		3,8	
Allians	3,2	lav	3,3	lav
Cecile	3,8		3,7	
Chérie	4,3		4,5	
Ramona	3,8		3,8	
Laura	4,7		4,5	
Hansa	3,3	lav	4,5	
Regina	3,0	lav	3,5	lav
Gwenne			3,5	lav
Cilena			3,3	lav
Alegria	3,8		4,2	
Linda			4,3	
ISCI 34021			3,5	lav

Toutes les variétés mises à l'essai en 2014 furent classifiées selon l'aspect de la peau et la visibilité des lenticelles. Cette appréciation est séparée selon les sites d'implantation vu l'influence non-négligeable du type de sol.

Min: 2 points

Max: 7points

Apte au traitement (lavabilité): <3,6points.

ÉCHELLE D'ÉVALUATION DE LA QUALITÉ DE PRÉSENTATION DU CNIPT DES VARIÉTÉS DE POMMES DE TERRE EN 2014

1. Variétés très hâtives à hâtives

Binsfeld	Type A	Type D	Type E
Annabelle	3		4
Corine	5		6
Ukama	4		5
Red Scarlett		4	
Belana	4		6
Anuschka	4		4
Venezia	3		4
Agila	5		5
Exempla	4		6
Gala	4		5
Clairette	4		6
Mont Blanc	4		5
Gunda	5		6
Gasoré		3	
Bettendorf	Type A	Type D	Type E
Annabelle	4		6
Corine	5		6
Red Scarlett		3	
Belana	3		4
Anuschka	4		5
Venezia	4		4
Agila	5		6
Clairette	5		6
Mont Blanc	5		6
Gunda	5		6
Gasoré		6	

2. Variétés mi-hâtives à mi-tardives

VARIETES			
Binsfeld	Type A	Type D	Type E
Bintje	6		6
Victoria	3		4
Challenger	4		5
Concordia	4	6	6
Memphis		4	
Désirée		5	
Luminella		4	
Mozart		4	
Red Fantasy		3	
Romanze		4	
Stemster		4	
Bettendorf	Type A	Type D	Type E
Bintje	6		6
Challenger	5		
Concordia	4		5
Memphis		4	
Désirée		5	
Mozart		3	
Red Fantasy		4	
Romanze		4	
Stemster		6	

La classification des variétés mises à l'essai en 2014 se fit sur la correspondance de l'aspect extérieur d'un échantillon d'environ 10kg avec les échelles de présentation de qualité du CNIPT.

3. Variétés mi-hâtives à chair ferme

VARIETES Binsfeld			
	Type A	Type D	Type E
Nicola	4		4
Charlotte	5		6
Monalisa	4		5
Allians	3		4
Cecile		3	
Chérie		4	
Ramona		3	
Laura		3	
Hansa	4		5
Regina	4		5
Gwenne	3		4
Cilena	3		4
Alegria	4		5
Linda	5		6
ISCI 34021	4		5
Bettendorf	Type A	Type D	Type E
Nicola	5		5
Monalisa	6		6
Allians	3		4
Cecile		6	
Chérie		6	
Ramona		3	
Laura		4	
Hansa	6		6
Regina	5		5
Alegria	5		5

La classification des variétés mises à l'essai en 2014 se fit sur la correspondance de l'aspect extérieur d'un échantillon d'environ 10kg avec les échelles de présentation de qualité du CNIPT.

TYPE D'UTILISATION DES VARIETES DE POMMES DE TERRE MISES A L'ESSAI EN 2014

1.1. Variétés très hâtives à hâtives Binsfeld

Variétés Binsfeld	Eclatement de la Chair	Consistance de la Chair	Farinosité	Siccité	Granulo.	Indice Culinaire	Type d'Utilisation
Annabelle	1,5	5,3	2,5	4,3	3,8	3,5	B
Corine	3,3	2,3	5,0	6,3	5,3	4,4	BC
Ukama	2,5	2,0	2,3	4,3	4,0	3,0	B
Red Scarlett	4,0	5,3	3,8	3,8	4,3	4,2	BC
Belana	2,5	1,9	3,3	4,3	3,5	3,1	B
Anuschka	2,8	5,3	3,5	2,8	3,5	3,6	B
Venezia	2,5	4,3	2,8	2,5	3,3	3,1	B
Agila	2,3	4,3	2,8	4,0	3,3	3,3	B
Exempla	2,6	3,4	3,3	4,9	3,6	3,5	B
Gala	3,8	5,3	4,0	2,8	4,5	4,1	BC
Clairette	5,8	5,5	4,0	3,6	2,8	4,3	BC
Mont Blanc	7,6	5,0	6,9	7,0	6,1	6,5	C
Gunda	5,7	4,5	3,0	4,5	5,0	4,5	BC
Gasoré	3,0	1,5	1,5	2,5	2,5	2,2	BA

1.2. Variétés très hâtives à hâives Bettendorf

Variétés	Eclatement de la Chair	Consistance de la Chair	Farinosité	Siccité	Granulo.	Indice Culinaire	Type d'Utilisation
Annabelle	3,2	4,2	4,3	3,7	3,8	3,8	B
Corine	6,0	6,0	6,0	4,3	5,3	5,5	CB
Red Scarlett	0,7	7,0	2,0	1,7	2,7	2,8	BA
Belana	0,3	4,3	4,0	4,3	4,0	3,4	B
Anuschka	1,3	2,3	3,3	3,0	2,3	2,5	BA
Venezia	0,7	3,0	2,3	3,3	2,7	2,4	BA
Clairette	3,7	3,7	5,7	7,0	4,7	4,9	BC
Mont Blanc	3,0	3,7	3,3	4,7	3,3	3,6	B
Gunda	4,0	3,5	4,0	4,0	3,0	3,7	B
Gasoré	3,0	3,0	3,0	5,0	2,5	3,3	B

2. Variétés mi-hâtives à mi-tardives

Variétés Bettendorf	Eclatement de la Chair	Consistance de la Chair	Farinosité	Siccité	Granulo.	Indice Culinaire	Type d'Utilisation
Bintje	5,3	4,0	5,7	4,3	4,7	4,8	BC
Challenger	5,7	4,0	7,3	6,3	6,0	5,9	CB
Concordia	5,3	4,7	5,3	4,7	6,3	5,3	CB
Memphis	4,3	3,3	4,0	3,7	3,3	3,7	B
Désirée	3,7	3,7	3,3	3,0	4,0	3,5	B
Mozart	4,0	3,7	6,3	6,7	6,0	5,3	CB
Red Fantasy	5,0	2,3	4,3	4,7	3,3	3,9	B
Romanze	6,7	4,0	4,3	5,0	5,3	5,1	CB
Stemster	5,0	5,0	3,0	3,5	2,0	3,7	B
Binsfeld							
Bintje	7,3	5,3	6,2	5,3	4,7	5,8	CB
Victoria	5,8	5,8	5,8	5,3	5,0	5,6	CB
Challenger	7,2	4,5	6,8	5,8	5,7	6,0	C
Concordia	4,5	5,3	5,5	5,2	4,8	5,1	CB
Memphis	2,0	4,7	5,3	4,2	4,5	4,1	BC
Désirée	4,5	4,3	5,5	5,3	6,3	5,2	CB
Luminella	6,0	4,5	7,3	6,0	6,3	6,0	C
Mozart	4,5	3,5	5,3	4,5	4,8	4,5	BC
Red Fantasy	5,3	4,3	4,8	5,0	5,8	5,0	CB
Romanze	5,5	5,8	6,8	4,5	6,0	5,7	CB
Stemster	3,0	5,0	2,0	2,0	3,0	3,0	B

Indice culinaire	Type d'Utilisation	Interprétation
0-1	A	Pomme de terre à chair fine pour salades, pommes vapeur, robe des champs
1-2	AB	Pomme de terre de type A tendance B
2-3	BA	Pomme de terre de type B tendance A
3-4	B	Pommes de terre à toutes fins
4-5	BC	Pommes de terre à toutes fins avec tendance cuisson au four, à la friture
5-6	CB	Préparation de frites, de chips, de purée ou pour la cuisson au four
6-7	C	Préparation de frites, de chips, de purée
7-8	CD	Pomme de terre de type C tendance D
8-9	DC	Pommes de terre de type D tendance C
9-10	D	Pomme de terre féculière

Développé par Monsieur Schyns pour le CRA Gembloux Sections Systèmes Agricoles

3. Variétés mi-hâtives à chair ferme

Variétés Binsfeld	Eclatement de la Chair	Consistance de la Chair	Farinosité	Siccité	Granulo	Indice Culinaire	Type d'Utilisation
Nicola	3,2	3,3	4,0	3,5	4,0	3,6	B
Charlotte	2,3	4,5	4,2	5,7	4,7	4,3	BC
Monalisa	3,6	3,3	5,0	5,0	4,3	4,2	BC
Allians	1,7	2,8	2,2	2,8	3,0	2,5	BA
Cecile	2,6	3,4	3,3	4,7	3,4	3,5	B
Chérie	2,7	4,0	4,0	4,5	3,4	3,7	B
Ramona	0,9	2,7	2,4	4,6	4,1	2,9	BA
Laura	2,0	4,1	4,4	6,0	5,3	4,4	BC
Hansa	5,7	5,4	5,7	6,1	6,0	5,8	CB
Regina	1,0	2,6	1,4	2,7	3,1	2,2	BA
Gwenne	2,4	4,7	2,4	2,9	3,0	3,1	B
Cilena	1,7	3,6	3,4	3,6	4,9	3,4	B
Alegria	4,1	4,3	3,4	5,0	4,3	4,2	BC
Linda	3,1	3,1	2,9	3,9	3,3	3,3	B
ISCI 34021	1,5	4,5	2,0	2,5	2,5	2,6	BA
Variétés Bettendorf	Eclatement de la Chair	Consistance de la Chair	Farinosité	Siccité	Granulo	Indice Culinaire	Type d'Utilisation
Nicola	0,5	1,0	2,5	2,5	3,0	1,9	AB
Monalisa	3,0	4,5	1,5	2,0	2,5	2,7	BA
Allians	1,5	2,0	2,5	2,0	3,0	2,2	BA
Cecile	0,0	3,0	2,0	2,0	0,5	1,5	AB
Chérie	0,5	3,0	3,5	5,0	4,0	3,2	B
Ramona	0,5	1,0	2,5	3,0	3,5	2,1	BA
Laura	2,5	3,0	7,0	6,0	6,0	4,9	BC
Hansa	2,0	1,5	3,0	4,5	3,5	2,9	BA
Regina	1,0	1,5	3,0	3,0	3,0	2,3	BA
Alegria	4,5	2,5	6,5	7,0	5,0	5,1	CB

Résumé des Critères de l'Indice Culinaire

a) Eclatement de la chair

Bettendorf		Binsfeld	
Eclate	Eclate fortement	Eclate	Eclate fortement
Gunda, Red Fantasy, Bintje, Stemster, Concordia.	Corine, Challenger, Romanze.	Clairette, Gunda, Victoria, Red Fantasy, Romanze, Hansa.	Mont Blanc, Bintje, Challenger, Luminella.

b) Consistance de la Chair

Bettendorf		Binsfeld	
Ferme	Molle	Ferme	Molle
Nicola, Allians, Ramona, Hansa, Regina.	Corine, Red Scarlett, Challenger, Romanze.	Corine, Ukama, Belana, Allians, Ramona, Regina.	Clairette, Victoria, Romanze, Hansa.

c) Farinosité

Bettendorf	Binsfeld
Farineuse	Farineuse
Corine, Clairette, Bintje, Challenger, Mozart, Laura, Alegria.	Corine, Mont Blanc, Bintje, Victoria, Challenger, Concordia, Désirée, Luminella, Romanze, Hansa.

d) Siccité de la chair

Bettendorf	Binsfeld
Chair sèche	Chair sèche
Challenger, Mozart, Laura, Alegria.	Mont Blanc, Challenger, Luminella, Charlotte, Laura, Hansa.

e) Granulométrie de la Chair

Bettendorf		Binsfeld	
Chair Fine	Chair Grossière	Chair Fine	Chair Grossière
Red Scarlett, Anuschka, Venezia, Gasoré, MonaLisa, Cecile.	Challenger, Concordia, Mozart, Laura.	Clairette, Gasoré, ISCI-34021	Hansa, Romanze, Red Fantasy, Luminella, Désirée, Challenger, MontBlanc.

VARIÉTÉS À TYPE D'UTILISATION CHAIR FERME (AB/BA)

Bettendorf	Binsfeld
Red Scarlett, Anuschka, Venezia, Nicola, MonaLisa, Allians, Cecile, Ramona, Hansa, Regina.	Gasoré, Allians, Ramona, Regina, ISCI-34021

VARIÉTÉS À TYPE D'UTILISATION FRITES, PURÉE (C/CB)

Bettendorf	Binsfeld
Corine, Challenger, Concordia, Mozart, Romanze, Alegria.	Hansa, Romanze, Red Fantasy, Luminella, Désirée, Concordia, Challenger, Victoria, Bintje, MontBlanc.

-VARIETE PRÉSENTANT UNE CHAIR BLANCHE GRISÂTRE:

Mont Blanc.

-VARIÉTÉS PRÉSENTANT UNE CHAIR BLANCHE JAUNÂTRE:

Bintje, Désirée, Chérie, Romanze, Clairette, Challenger.

-VARIÉTÉS PRÉSENTANT UNE CHAIR JAUNE:

Ukama, Belana, Anuschka, Venezia, Exempla, Gunda, Concordia, Allians,
Cecile, Regina, Linda, Ramona, Laura.

-VARIÉTÉS PRÉSENTANT UN BON ASPECT SUR LE PLAT

Binsfeld	Annabelle, Belana, Venezia, Agila, Memphis, Stemster, Allians, Cecile, Ramona, Regina, ISCI 34021
Bettendorf	Annabelle, Red Scarlett, Belana, Anuschka, Venezia, Nicola, Allians, Cecile, Ramona, Hansa, Regina.

APPRECIATION DE L'ASPECT SUR PLAT DES VARIETES DE POMMES DE TERRE EN 2014

1. Variétés très hâtives à hâtives

Variétés	Valeur Bettendorf	Classification Bettendorf	Valeur Binsfeld	Classification Binsfeld
Annabelle	7,7	bon	8,5	bon
Corine	2,7	mauvais	5,8	moyen
Ukama			5,8	moyen
Red Scarlett	7,3	bon	6,3	moyen
Belana	7,0	bon	7,0	bon
Anuschka	8,3	bon	6,8	moyen
Venezia	8,0	bon	7,8	bon
Agila			7,5	bon
Exempla			6,6	moyen
Gala			6,8	moyen
Clairette	6,0	moyen	4,5	mediocre
Mont Blanc	5,0	moyen	3,7	mediocre
Gunda	5,5	moyen	2,5	mauvais
Gasoré	6,0	moyen	5,5	moyen

L'analyse visuelle des échantillons sur le plat par les juges permet une classification selon les critères suivants:

0= très mauvais, 2= mauvais, 4= médiocre, 6= moyen, 8= bon, 10= excellent.

Cette appréciation est séparée selon les sites d'implantation vu l'influence non-négligeable du type de sol.

2. Variétés mi-hâtives à mi-tardives

Variétés	Valeur Bettendorf	Classification Bettendorf	Valeur Binsfeld	Classification Binsfeld
Bintje	5,0	moyen	4,2	mediocre
Victoria			4,2	mediocre
Challenger	5,0	moyen	3,2	mediocre
Concordia	5,0	moyen	6,7	moyen
Memphis	5,7	moyen	8,0	bon
Désirée	6,0	moyen	4,5	mediocre
Luminella			3,8	mediocre
Mozart	5,3	moyen	6,3	moyen
Red Fantasy	6,0	moyen	4,5	mediocre
Romanze	4,3	mediocre	2,0	mauvais
Stemster	5,0	moyen	7,0	bon

3. Variétés mi-hâtives à chair ferme

Variétés	Valeur Bettendorf	Classification Bettendorf	Valeur Binsfeld	Classification Binsfeld
Nicola	7,5	bon	6,2	moyen
Charlotte			6,3	moyen
Monalisa	6,5	moyen	5,1	moyen
Allians	8,5	bon	8,0	bon
Cecile	8,0	bon	7,1	bon
Chérie	6,0	moyen	5,0	moyen
Ramona	8,0	bon	7,6	bon
Laura	6,5	moyen	5,4	moyen
Hansa	7,0	bon	4,1	mediocre
Regina	7,5	bon	8,1	bon
Gwenne			6,3	moyen
Cilena			6,0	moyen
Alegria	5,5	moyen	5,1	moyen
Linda			6,9	moyen
ISCI 34021			7,5	bon

APPRECIATION DE LA COLORATION DE LA CHAIR (APRÈS CUISSON) DES VARIETES DE POMMES DE TERRE EN 2014

1. Variétés très hâtives à hâtives

VARIETES	Valeur	Classification
Annabelle	6,8	jaune clair
Corine	5,3	jaune clair
Ukama	8,0	jaune
Red Scarlett	6,1	jaune clair
Belana	8,0	jaune
Anuschka	7,9	jaune
Venezia	7,4	jaune
Agila	6,0	jaune clair
Exempla	7,0	jaune
Gala	6,8	jaune clair
Clairette	4,9	blanche jaunâtre
Mont Blanc	1,3	blanche grisâtre
Gunda	7,3	jaune
Gasoré	6,3	jaune clair

L'analyse visuelle des tubercules cuits sur le plat par les juges permet une détermination de la couleur de la chair selon les critères suivants:
0= blanche, 2= blanche grisâtre, 4= blanche jaunâtre, 6= jaune clair, 8= jaune, 10= jaune foncé.

2. Variétés mi-hâtives à mi-tardives

VARIETES	Valeur	Classification
Bintje	4,3	blanche jaunâtre
Victoria	5,3	jaune clair
Challenger	4,7	blanche jaunâtre
Concordia	8,2	jaune
Memphis	5,9	jaune clair
Désirée	4,7	blanche jaunâtre
Luminella	5,0	jaune clair
Mozart	6,0	jaune clair
Red Fantasy	5,4	jaune clair
Romanze	4,9	blanche jaunâtre
Stemster	6,0	jaune clair

3. Variétés mi-hâtives à chair ferme

VARIETES	Valeur	Classification
Nicola	6,9	jaune clair
Charlotte	5,8	jaune clair
Monalisa	6,2	jaune clair
Allians	8,9	jaune
Cecile	7,8	jaune
Chérie	4,3	blanche jaunâtre
Ramona	9,6	jaune
Laura	7,5	jaune
Hansa	5,7	jaune clair
Regina	8,3	jaune
Gwenne	5,9	jaune clair
Cilena	5,6	jaune clair
Alegria	5,3	jaune clair
Linda	7,7	jaune
ISCI 34021	6,5	jaune clair

ANALYSE GUSTATIVE DES VARIETES DE POMMES DE TERRE AU SORTANT DES CHAMPS EN 2014

a) Détermination du niveau de prononciation du goût Bettendorf

Neutre	Peu prononcé		Prononcé
Challenger Nicola Cecile	Annabelle Corine Belana Anuschka MontBlanc Gunda Bintje Concordia Memphis Désirée	Mozart Red Fantasy Romanze Stemster MonaLisa Allians Chérie Laura Hansa Regina	Red Scarlett Venezia Clairette Gasorée Ramona Alegria

Binsfeld

Neutre	Peu prononcé		Prononcé
Luminella	Annabelle Corine Ukama Red Scarlett Belana Anuschka Venezia Agila Gala Clairette MontBlanc Gunda Bintje Victoria Challenger Concordia	Red Fantasy Romanze Nicola Charlotte MonaLisa Cecile Chérie Ramona Laura Hansa Cilena Alegria Linda Memphis Désirée Mozart	Gasoré Stemster Allians Regina Gwenne ISCI 34021

Analyse olfactive et gustative:

0=sans goût, 3= peu prononcé, 6= prononcé, 9=très prononcé.

b) Appréciation du Goût

Bettendorf

Bon	Bon à Satisfaisant	Satisfaisant	Peu Satisfaisant
Annabelle Venezia Concordia Mozar Red Fantasy Romanze Stemster Nicola Allians Cecile Hansa	Corine Red Scarlett Belana Anuschka Gunda Bintje Désirée MonaLisa Regina Alegria	Clairette Gasoré Challenger Memphis Chérie Ramona	MontBlanc Laura

Binsfeld

Bon	Bon à Satisfaisant		Satisfaisant
Annabelle Ukama Red Scarlett Venezia Victoria Concordia Nicola Allians Cecile Ramona Regina Cilena Linda	Corine Belana Anuschka Agila Exempla Gala Clairette Bintje Memphis Désirée Luminella	Charlotte MonaLisa Chérie Hansa Gwenne Alegria ISCI 34021 Mozart Romanze Stemster	MontBlanc Gunda Gasoré Challenger Red Fantasy Laura

Ces résultats ne sont applicables que dans le contexte des conditions de l'année culturale 2014. Ce critère ne représente qu'une appréciation du goût de ces variétés et possède un caractère fort subjective. Ces observations ne sont en aucun cas des jugements définitifs des différentes variétés. Le mode de préparation de ces pommes de terre fut la cuisson à la vapeur d'eau sans addition de sel. Suite au nombre restreint de tests réalisés, ces données ne doivent pas être généralisées.

Observations supplémentaires concernant les variétés de pommes de terre mises à l'essai en 2014

-SENSIBILITÉ DES VARIÉTÉS SUITE AUX SYMPTÔMES DE
PHYTOPHTORA INFESTANS OBSERVÉS SUR LES PLANTES

Infections Foliaires: Site Bettendorf

Moyennes	Faibles
Annabelle, Anuschka, Agila.	Corine, Luminella, Cecile, Ramona, Cilena, ISCI 34021.

Infections des Tiges : Site Binsfeld : Clairette, Luminella, Bintje, MonaLisa,
Linda, ISCI 34021.

Infections Foliaires : Site Binsfeld

Moyennes	Faibles
Annabelle, Ukama, Clairette, Gunda, Bintje, Luminella, Red Fantasy, MonaLisa, Laura, Gwenne, Linda.	Corine, Red Scarlett, Venezia, Agila, Gala, Concordia, Memphis, Désirée, Mozart, Stemster, Chérie, Ramona, Regina, ISCI 34021.

- SENSIBILITÉ DES VARIÉTÉS AUX SYMPTÔMES D'ALTERNARIA
OBSERVÉS SUR LES PLANTES

Infections Foliaires: Site Bettendorf

Moyennes	Faibles
Ukama, Gunda, Challenger, Luminella, Charlotte, Hansa, Regina, Linda.	Exempla, MonaLisa, Chérie, Laura, ISCI 34021.

Infections Foliaires: Site Binsfeld

Moyennes	Faibles
Corine, Ukama, Red Scarlett, Venezia, Gunda, Désirée, Luminella, Cecile, Chérie, Gwenne, Cilena.	Annabelle, Victoria, MonaLisa, Allians, Linda, ISCI 34021.

-VARIÉTÉS PRÉSENTANT DES DÉFAUTS D'ORIGINE PHYSIOLOGIQUE :

2014	Croissances Secondaires
Bettendorf	Suite à la destruction des fanes par l'orage début juillet, nombre de variétés présentèrent une forte croissance secondaire et ne purent être récoltées : Ukama, Agila, Exempla, Gala, Victoria, Luminella, Charlotte, Gwenne, Cilena, Linda, ISCI 34021. Variétés sans symptômes : Red Scarlett, Belana, Anuschka, Venezia, Gasoré, Concordia, Désirée, Red Fantasy, Ramona, Laura, Alegria.
Binsfeld	Variétés sensibles: Red Scarlett, MontBlanc, Bintje, Challenger, Red Fantasy, Charlotte, Chérie.
2014	Coeur Creux
Bettendorf	Mont Blanc, Annabelle.
Binsfeld	Ukama, Belana, Exempla, MontBlanc, Désirée, Romanze, Charlotte, MonaLisa, Cecile, Laura, Gwenne, Alegria, Cilena.

SYMPTÔMES DE RHIZOCTONIA SOLANI SUR LES TUBERCULES

2014	Sensible	Peu sensible
Binsfeld	Corine, Gunda, Stemster.	Victoria, Concordia, Red Fantasy, Romanze.
Bettendorf	Ramona, Laura.	Corine, Gunda, Concordia, Mozart, Nicola.

-VARIÉTÉS PRÉSENTANT DES TUBERCULES VERTS (Importance):

2014	Moyenne	Faible
Bettendorf	Alegria, Regina, Hansa, Venezia.	Corine, Belana, Anuschka, Agila, Gunda. Concordia, Désirée, Cecile, Allians, Nicola, Stemster, Red Fantasy.
Binsfeld	Exempla, Regina.	Corine, Belana, Gunda, Désirée, Charlotte, Allians, MonaLisa.

VARIÉTÉS à GROS CALIBRE (>33% : >65MM) :

Binsfeld : Ukama, Red Scarlett, Anuschka, Agila, MontBlanc, Concordia, Memphis, Désirée, Mozart, Red Fantasy, Romanze, Stemster, MonaLisa, Laura, Alegria, ISCI 34021.

Bettendorf : MonaLisa, Alegria.

-SENSIBILITÉ DES VARIÉTÉS AUX ENDOMMAGEMENTS DE TYPE FRACTURE

Binsfeld	Sensible: Red Scarlett, Anuschka, Clairette, Victoria, Concordia, Mozart, Charlotte, MonaLisa, Allians, Cilena, Alegria, Linda, ISCI 34021. Peu sensible: Belana, Venezia, Exempla, Gunda, Désirée, Romanze, Stemster, Laura.
Bettendorf	Peu Sensible: Belana, Anuschka, Clairette, Concordia, MonaLisa, Allians, Ramona, Laura.

-VARIÉTÉS PRÉSENTANT DES SYMPTÔMES DE GALE :

2014	Gale Commune
Binsfeld	Sensible: Bintje, Charlotte, Regina. Peu sensible: Belana, Venezia, Allians, Chérie.
Bettendorf	Sensible: Monalisa ,Chérie, Corine, Clairette, MontBlanc, Gunda, Bintje, Challenger, Désriée, Stemster. Peu sensible: Annabelle, Venezia, Gasoré, Laura.
	Gale argentée
Binsfeld	Ukama, Gunda.
Bettendorf	Corine, Belana, Anuschka, Venezia, MontBlanc, Concordia.

-VARIÉTÉS PRÉSENTANT UN NOIRCISSEMENT APRÈS LA CUISSON

Peu Prononcé	Prononcé
Ukama, Victoria, Luminella, Mozart, Hansa.	Corine, Belana, MontBlanc, Gunda, Gasoré, Red Fantasy, Romanze, Stemster, Chérie, Laura.

-VARIÉTÉS AYANT DES TUBERCULES AVEC DES TÂCHES DE ROUILLE

Binsfeld	Bintje, Challenger, Stemster, Charlotte, MonLisa, Chérie.
Bettendorf	Corine, Red Scarlett, MontBlanc, Challenger, Mozart, Red Fantasy, Stemster, MonaLisa, Hansa.

-VARIÉTÉS PRÉSENTANT UNE COLORATION ROUGEÂTRE À L'INTÉRIEUR:

Chérie, Pink Fir Apple, Memphis, Cecile.

-VARIÉTÉS PRÉSENTANT DES SYMPTÔMES D'Y^{nm} (TUBERCULE):

Nicola.

-VARIÉTÉS AYANT DES YEUX PROFONDS :

Ukama, Désirée, Hansa, Romanze, Nicola, Charlotte, Allians, Linda, Ratte, Corne de Gatte, Vitelotte.

-VARIÉTÉS AYANT DES YEUX ROUGES (PEAU JAUNÂTRE):

Hansa, Mozart (yeux rouges et blancs)

-VARIÉTÉS AYANT UNE PEAU DE COLORATION JAUNE FONCÉE

Exempla, Gunda, Linda, Cilena, Anuschka, Agila, Hansa.

-VARIÉTÉS AYANT UNE PEAU DE COLORATION ROUGE FONCÉE

Cecile, Ramona, Laura, Red Fantasy, Romanze.

-VARIÉTÉS AYANT UNE PEAU DE COLORATION ROUGE CLAIRE :

Red Scarlett, Désirée, Luminella, Stemster, Gasoré.

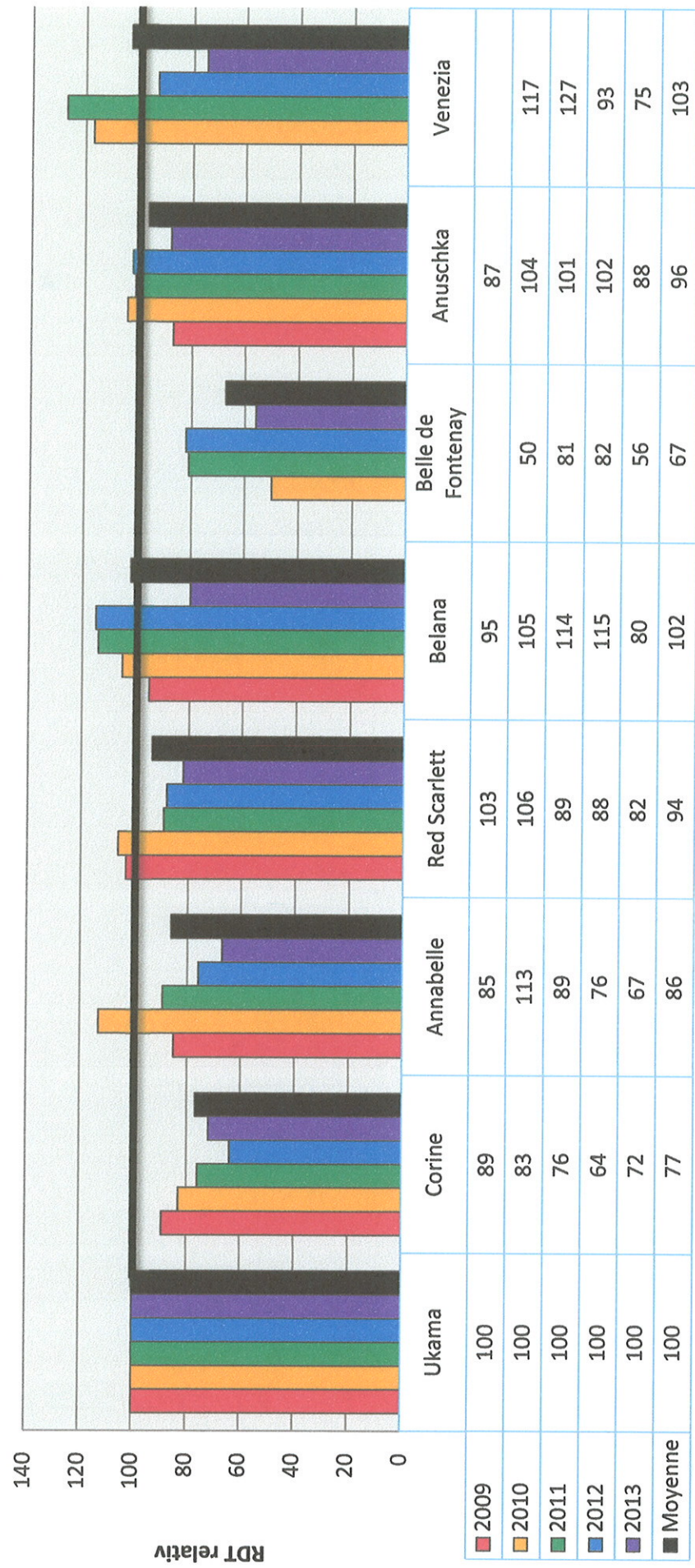
Toutes ces observations concernent l'année culturale 2014 et sont dépendantes de la qualité sanitaire des plants, des conditions climatiques et culturales de cette année et du site d'implantation des essais.

Ces observations ne sont pas des jugements définitifs des variétés, mais un constat des problèmes, aptitudes, spécificités apparus lors de la culture.

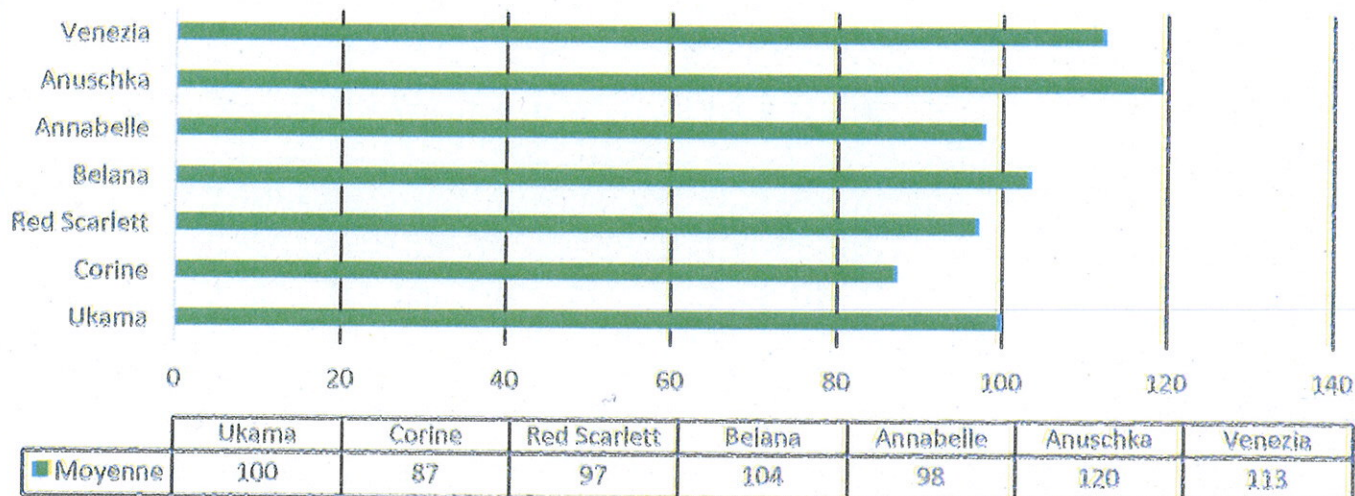
Marcy-Nilles Simone

Prof Ing Agronome LTAE

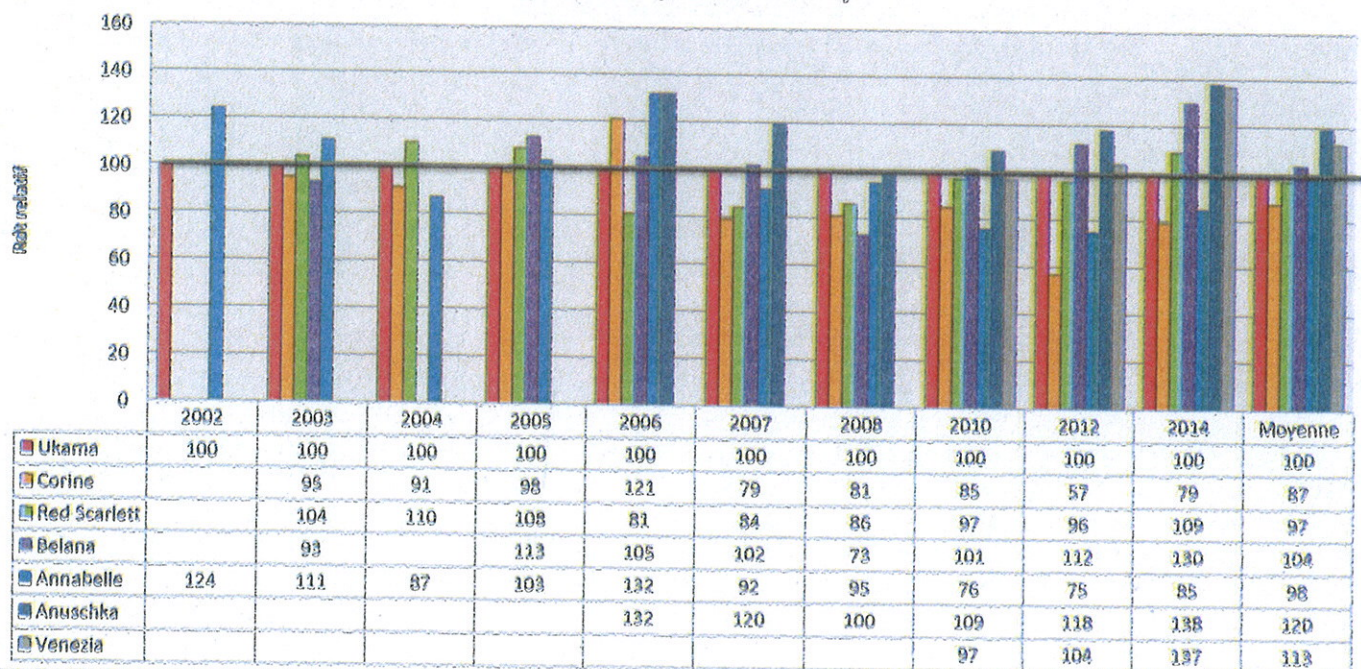
Evolution du Rendement relatif des Variétés Précoces (Bettendorf, 2009-2013)



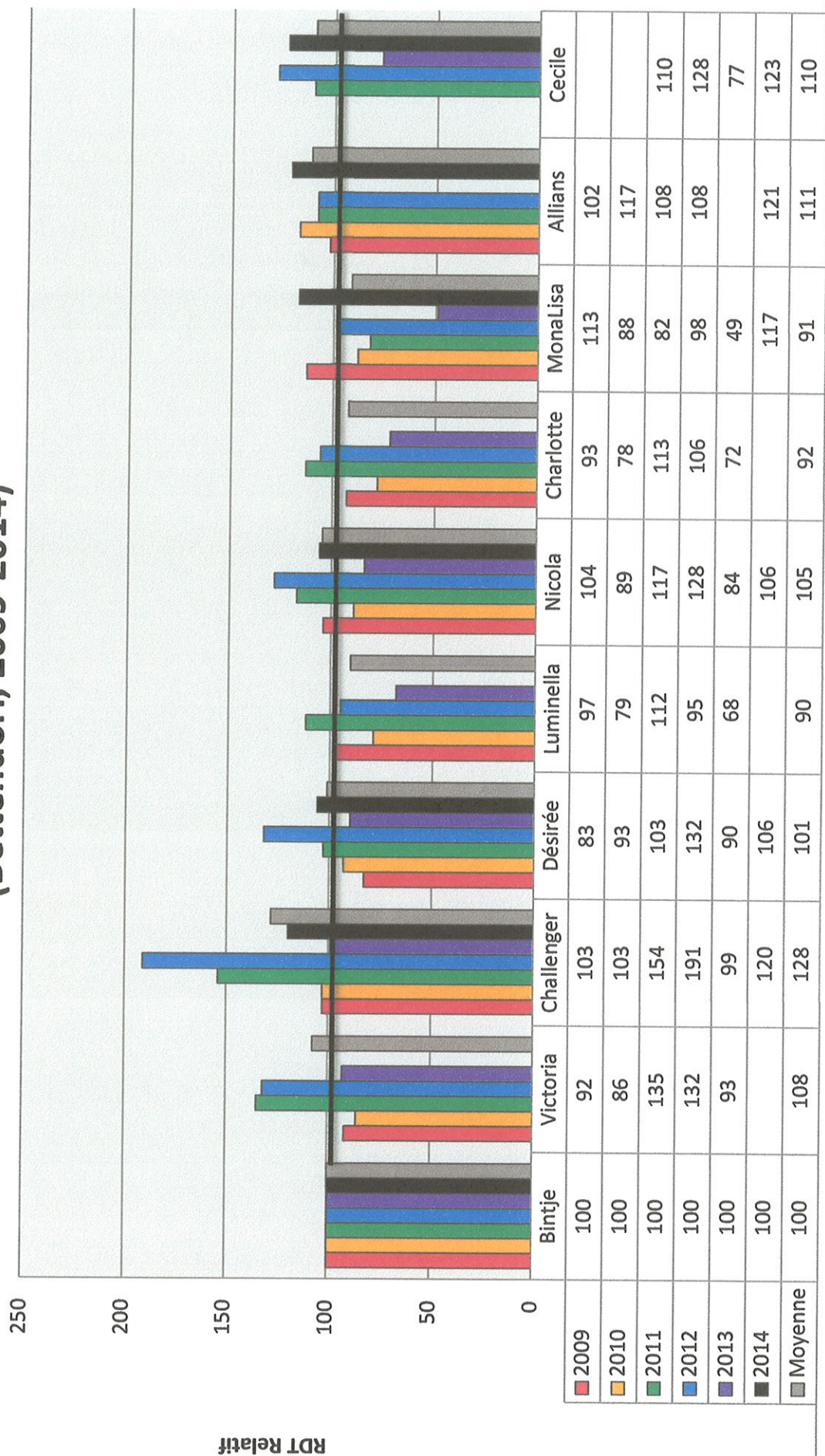
Evolution du Rendement Relatif des Variétés Précoces (Binsfeld, 2002-2014)



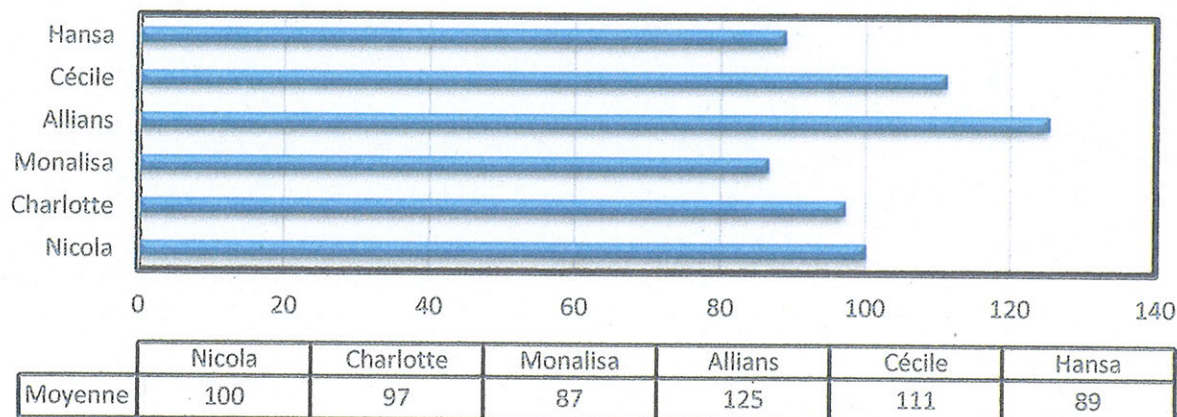
Evolution du Rendement Relatif des Variétés Précoces (Binsfeld, 2002-2014)



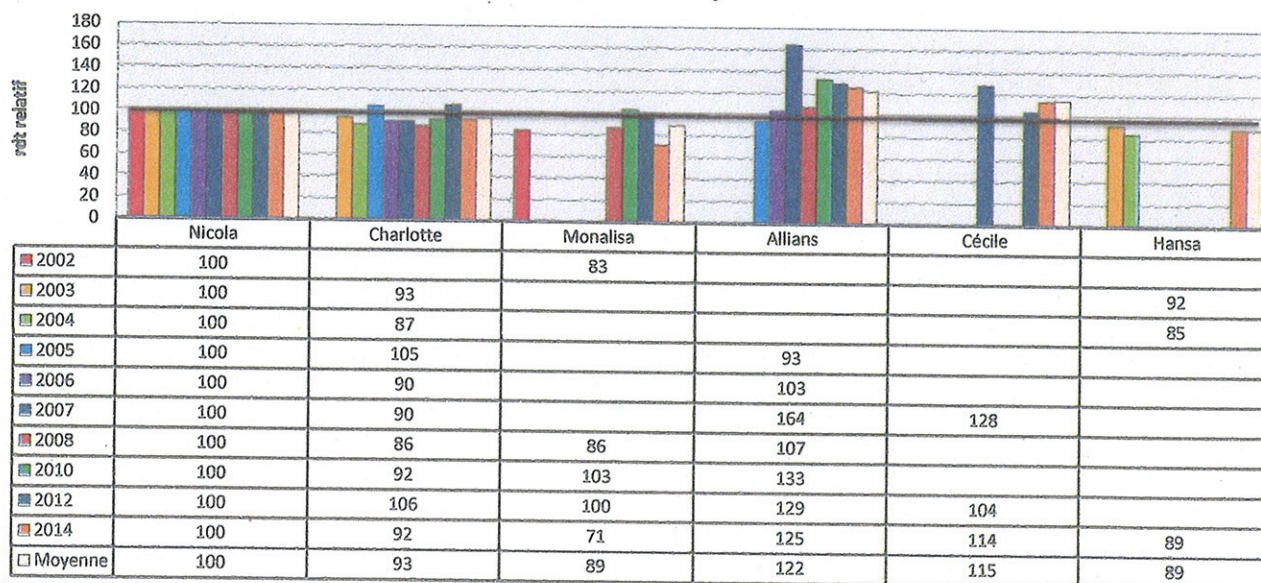
Evolution du Rendement relatif des Variétés mi-Précoces (Bettendorf, 2009-2014)



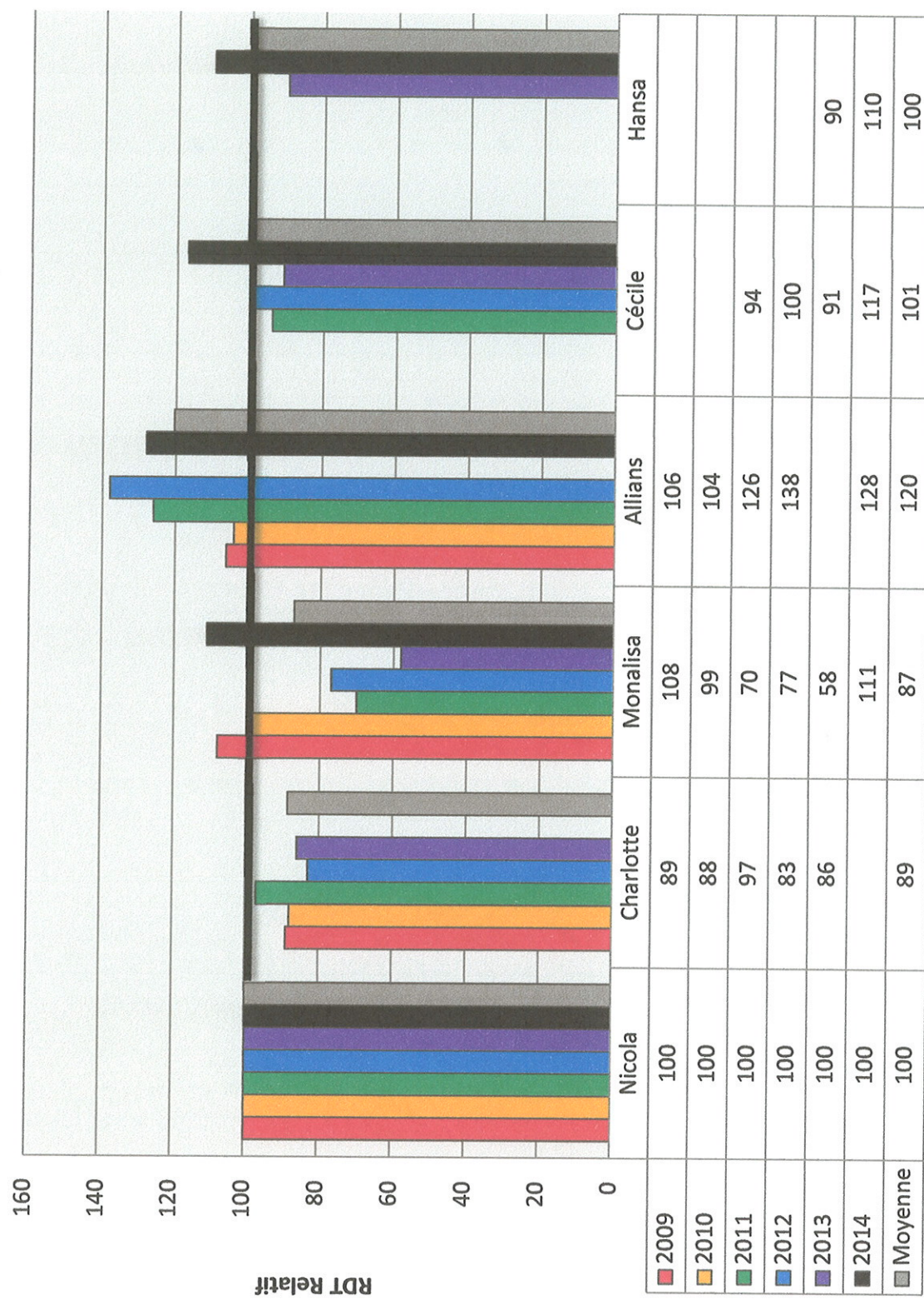
Evolution du rendement relatif des Variétés de Type A-BA (Binsfeld, 2004-2014)



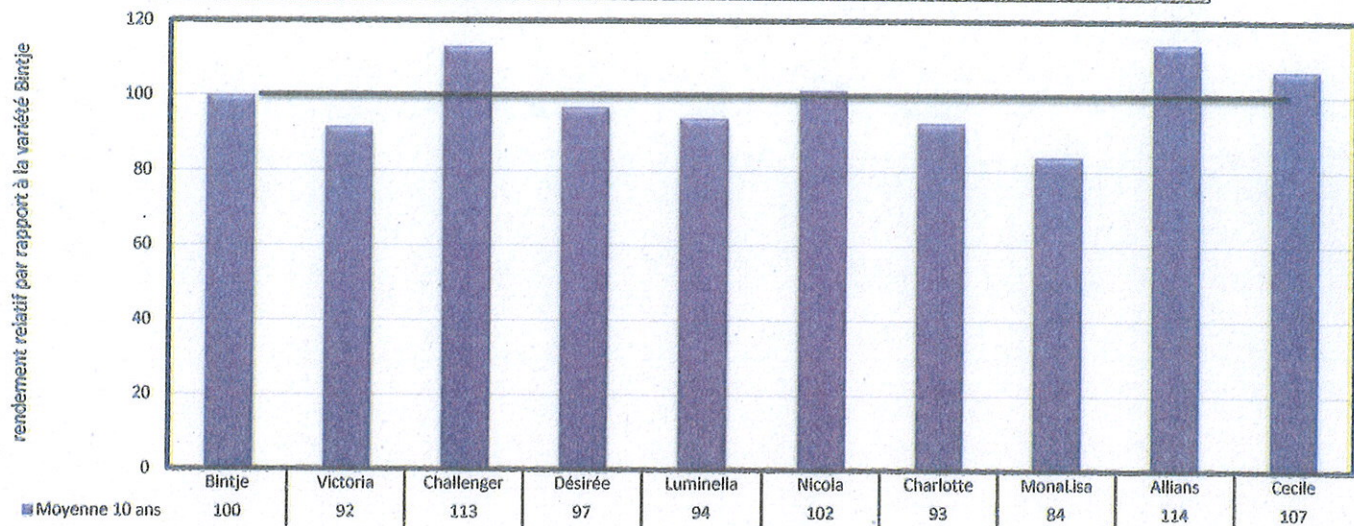
Evolution du rendement relatif des Variétés de Type A-BA (Binsfeld, 2004-2014)



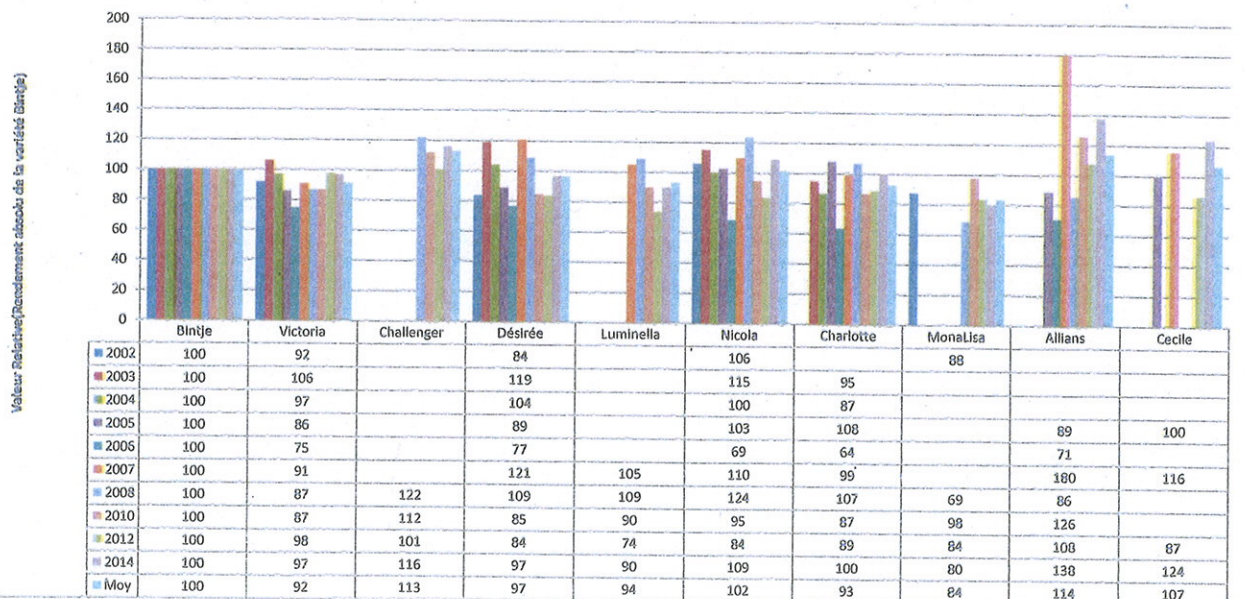
Evolution du Rendement Relatif des Variétés de type AB-B mi-précoces (Bettendorf 2009-2014)



Evolution du rendement absolu des variétés de pommes de terre de type mi- précoce à mi-tardive (Binsfeld, 2002-2014)



Evolution du rendement absolu des variétés de pommes de terre de type mi- précoce à mi-tardive (Binsfeld, 2002-2014)



Liste des variétés de pommes de terre mises à l'essai en 2014

1. Variétés précoces à très précoces / Sehr frühe bis frühe Sorten

Sorte/Variété	Züchter/Obtenteur(s) Vermehrer/Reproducteur
Annabelle	HZPC
Corine	Cebeco Zaden/Agrico
Ukama	BV DE ZPC/HZPC (Referenzsorte)
Red Scarlett	BV DE ZPC/HZPC
Belana	Europlant/Hergen Berding
Anuschka	Europlant/Kartoffelzucht Böhm
Venezia	Europlant/ Böhm Nordkartoffel Agrarproduktion
Agila	Norika
Exempla	Saatzucht Firlbeck
Gala	Norika
Clairette	Syndicats Bretagne Ouest/ Germicopa
Mont Blanc	J.P. van Loon
Gunda	Europlant
Gasoré	CRA-W Département

2. Variétés Mi-précoces à Mi-tardives /

Mittelfrühe bis mittelspäte Sorten

Sorte	Züchter/Obtenteur
Bintje (Témoin de référence, Referenzsorte)	KL DE VRIES
Victoria	BV DE ZPC/ HZPC
Challenger	HZPC
Concordia	Europlant
Memphis	HZPC
Désirée	BV de ZPC/HZPC
Luminella	Synplants
Mozart	HZPC
Red Fantasy	Europlant
Romanze	Norika Nordring
Stemster	Caithness Potatoes Ltd/Germicopa

3. Variétés à chair ferme / Festkochende Speisesorten

Sorte	Züchter/Obtenteur
Nicola (Témoin de référence, Referenzsorte)	Saatzucht Soltau-Bergen (D)
Charlotte	Unicopa+Sté Clause (F)/Germicopa
Monalisa	F.G.v.d. Zee & Zonen & Z.P.C.
Allians	Böhm Nordkartoffel, Europlant
Cecile	HZPC
Chérie	Germicopa
Ramona	Europlant
Laura	Europlant
Hansa	Vereinigte Saatzuchten Ebsdorf-Rosche
Regina	Europlant
Gwenne	Germicopa
Cilena	Nordkartoffel Zuchtgesellschaft
Alegria	Norika
Linda	TLC Potatoes Ltd
ISCI 34021	Synplants

Variétés Potagères/Gartensorten

Eersteling jaune	Ratte	Rouge de Flandres
Eersteling rouge	Angeliter Tannenzapfen	Rosemarie
Rosabelle	Bleu belle	Pink Fir Apple
Franceline	Salad Blue	Bleu d'Artois
Vitelotte Noire	Blue Kastrel	

PROTOCOLES DES CHAMPS D'ESSAI

A) Parcelle située à Bettendorf

Parcelle	LTA
Sol	Limoneux/Lehmboden Schwemmland
Culture précédente	Céréale/Wintergetreide
Travail du sol	labour d'Automne/Pflugfurche: Herbst 7/9.4.2014: Préparation du sol /Feinbodenbearbeitung (Kreiselegge)
Fertilisation	Bodenart:L Analyse:pH=6.3, Phosphor:D, Kalium:C, Magnesium:D, 280 kg Patentkali/ha
Pflanzung/Plantation:	10.4.2014 (bonnes conditions)
Bestandsdichte/densité de Plantation:	Reihenabstand: 75 cm Abstand in der Reihe:34 cm
Stickstoffdüngung/Fertil isation azotée:	80 kg N/ha SSA
Nachhäufeln/Buttage:	6.5.2014
Pflanzenschutz/Protection phytosanitaire:	
Unkrautbekämpfung/ Herbizide:	1.Traitement: 20 gr/ha Titus +FHS+ 200gr/ha Sencor 14.5.2014 2.Traitement: 20 gr/ha Titus +FHS+ 200gr/ha Sencor 22.5.2014
Fungizide/Fongicide:	9.6.2014 Epok 0.5l/ha 18.6.2014: Biscaya+Valbon 24.6.2014: Valbon +Ranman 4.7.2014: Valbon +Shirlan 19.7.2014: Acrobat+Shirlan 31.7.2014: Acrobat+Ranman 6.8.2014: Acrobat +Ranman 12.8.2014: Karate Zeon 18.8.2014: Ranman
Krautabtötung/Défanage:	Frühe Sorten: 4+8.8.2014 Reglone/ Spotligt/Reglone Mittelfrühe Sorten: 18.8.2014 Reglone/Reglone
Ernte/Récolte:	12/16.9.2014

B) Parçelle située à Binsfeld

Schlag/Parçelle	Jodocy Holler
Boden/Sol	limoneux/lehmiger Schieferboden
Vorfrucht/ Culture précédente	Getreide
Bodenbearbeitung/ Travail du sol:	Labour d'automne/Pflugfurche: Herbst Feinbodenbearbeitung: Kreiselegge
Grunddüngung/ Fertilisation:	Bodenart: OM Analyse: pH=5,4, Phosphor: C, Kalium: B, Magnesium: C 250 kg K ₂ O/ha (Patentkali)
Pflanzung/Plantation:	24.4.2013
Bestandsdichte/densité de Plantation:	Reihenabstand: 75 cm Abstand in der Reihe: 34 cm
Stickstoffdüngung/ Fertilisation azotée:	80 kg N/ha KAS
Nachhäufeln/Buttage:	14.5.2014
Pflanzenschutz/Protection phytosanitaire:	
Unkrautbekämpfung/ Herbizide:	16.05.2014 Sencor
Fungizide/Fongicide:	10.06 : Acrobat Extra WG 17.06: Dithane WG 01.07: Tattoo C 10.07: Infinito 18.07: Ranman Top 28.07: Valbon 01.08: Tattoo C 20.8 : Ranmann
Krautabtötung/Défanage:	Frühe Sorten: 11/14.8.2014 Reglone/Reglone Mittelfrühe Sorten: 20/25.8.2014 Reglone/Reglone
Ernte/Récolte:	18/19.9.2014

Données météorologiques

Station de Holler

	Précipitation mensuel mm			Température moyenne mensuelle (2m)		
	1971-2000 (Station Findel)	2007-20014 (Holler)	2014	1971-2000 (Station Findel)	2007-20014 (Holler)	2014
Avril	56.6	42	8,9	7.7	8.9	10,4
Mai	78.1	80.5	67,7	12.4	12.4	11,6
Juin	79.8	70	42,2	15.1	15.3	15,6
Juillet	71.6	88.5	147,4	17.5	16.9	18,2
Août	64.3	87.2	161,2	17.3	16.1	14,7
Septembre	71.3	58	29,1	13.5	12.8	14,5
Total :	421.7	426.2	456,5			

Station d' Ettelbruck (10 km de Bettendorf)

	Précipitation mensuel mm		Température moyenne mensuelle (2m)	
	2005-2014	2014	2005-2014	2014
Avril	42.5	56.4	9.7	7.7
Mai	81.3	111.3	13.1	10.6
Juin	86.7	103.6	16.4	15.1
Juillet	76.5	44.8	18.3	19.3
Août	87.9	73.7	16.6	16.8
Septembre	46.6	84.3	13.7	13.1
Total :	421.5	434.1		