



Kartoffel/Pommes de terre Rapport/Bericht 2012

Bettendorf/Binsfeld

Essais comparatifs de
variétés culturales

Vergleichende
Sortenversuche

Lycée Technique Agricole Ettelbruck
Département de la Production Végétale

B.P.76

L-9001 Ettelbruck

www.lta.lu

admin@lta.lu

**ESSAIS
COMPARATIFS
DE VARIETES
CULTURALES**

**VERGLEICHENDE
SORTENVERSUCHE**

**POMMES DE
TERRE**

KARTOFFELN

**RAPPORT D'ACTIVITES
2012**

Je tiens à remercier Messieurs Hughes Schyns et Thomas Toussaint de Synplants pour leur suivi et gestion du site d'essai de Binsfeld .

Je remercie toute l'équipe technique en particulier Fons Logtenberg et Jeff Boonen du Lycée Technique Agricole pour leurs efforts dans l'exécution des travaux de la plantation jusqu'à la réalisation des tests.

Je voudrai également souligner le soutien apportée par Madame la directrice Martine Hansen du Lycée Technique Agricole pour la culture des pommes de terre de consommation au Grand-Duché de Luxembourg.

POMMES DE TERRE



Kartoffel

Table des Matières :

Essais comparatifs des variétés de pommes de terre	Page
Remarques préliminaires	5-9
Evaluation de la Dormance des Variétés mises à l'essai en 2011	10
Levée des Variétés mises à l'essai en 2012	11
Développement des Variétés mises à l'essai en 2012	12-13
Evolution de la tubérisation des Variétés mises à l'essai en 2012	14-17
Rendements relatifs des Variétés mises à l'essai en 2012	18-19
Répartition du Calibre des Variétés mises à l'essai en 2012	20-23
Teneurs en Féculé et Matière Sèche des Variétés en 2012	24-27
Appréciation de la Lavabilité des Variétés mises à l'essai en 2012	28-29
Échelle de Présentation de la Qualité selon CNIPT des Variétés mises à l'essai en 2012	30-32
Type d'Utilisation des Variétés mises à l'essai en 2012	33-37
Appréciation de l'Aspect sur Plat des Variétés mises à l'essai en 2012	38-39
Appréciation de la Coloration de la Chair des Tubercules en 2012	40-41
Appréciation culinaire des Variétés mises à l'essai en 2012	42-43
Observations supplémentaires des Variétés mises à l'essai en 2012	44-50
Annexe : Tableaux synoptiques du rendement relatif des variétés de pommes de terre de la Liste Nationale des Variétés (Bettendorf/Binsfeld)	51-53
Liste des Variétés et Lignées à l'essai en 2012 selon Obtenteur	54-56
Protocoles des champs d'essais	57-59

ESSAIS COMPARATIFS DES VARIETES ET LIGNEES DE POMMES DE TERRE EN 2012

REMARQUES PRELIMINAIRES

Pour 2012, les objectifs furent les suivants :

- La recherche d'une variété très précoce de type de cuisson ferme
- Une variété à chair ferme de peau rougeâtre.

Evolution des conditions climatiques au cours de 2012

2012 peut être considérée comme une année difficile pour la culture de pommes de terre de consommation. Des pluies excessives au mois d'avril et mai ont fortement retardé la date de plantation. En fait, on put observer deux phases de plantation : la première au début avril et la seconde vers mi-mai jusque fin mai. (voir les tableaux sur les données climatiques en annexe). Le retard de végétation se répercuta tout au long de la culture.

Le temps humide et chaud des mois juin et juillet favorisait le développement des doryphores et les infections de mildiou sur le site de Bettendorf. Fin-juin, la présence massive de larves sur les plantes fut constatée à Bettendorf. La présence d'une parcelle non traitée à proximité du site de Bettendorf nécessitait des interventions multiples et à un rythme rapproché pour maintenir la culture dans un état à peu près fonctionnel.

Le temps ensoleillé, chaud et humide du mois d'août accrut fortement la tubérisation et le grossissement des tubercules des variétés mi-précoces (surtout à Binsfeld)

Bilan de la croissance sur les sites d'expérimentation

1. Implantation des parcelles

La préparation des parcelles à Bettendorf se fit dans des conditions limites suite aux pluies continues durant cette période. Le site de Bettendorf constitue le site d'expérimentation permanent pour le LTA. Pour intégrer les conditions de croissance sur terre schiste (lehmiger steiniger Schieferboden) de l'Ösling, le deuxième site fut à Binsfeld pour 2012. La préparation des parcelles à Binsfeld se fit sans problèmes et la terre fut bien ameublie pour la plantation.

Le site de Bettendorf est constitué d'une terre d'alluvion limoneuse très riche situé dans la vallée de la Sûre.

Les tubercules des variétés mises à l'essai furent traités contre le *Rhizoctonia solani* pour éviter des infections. Les plantations s'effectuèrent vers mi-mai, le plus tôt possible après le ressuyage des parcelles.

2. Levée des plantes de pommes de terre

La levée se fit normalement pour les deux sites.

Le buttage fut effectué soit juste après la plantation (Binsfeld) ou une vingtaine de jours après la plantation (Bettendorf). Le traitement contre les mauvaises herbes fut placé début levée ou avant levée suivant les variétés, ce qui provoqua des symptômes d'intolérance au niveau des plantes de certaines variétés.

3. Evolution de la croissance des plantes de pommes de terre

Mi-juin, les plantes ne recouvrirent pas encore le sol. À Bettendorf, les plantes atteignirent des hauteurs entre 16-22 cm, tandis qu'à Binsfeld elles n'eurent qu'entre 8-10 cm. Ce n'est que vers fin juin, que les rangées de plantes de pommes de terre se renfermèrent à Bettendorf, à Binsfeld les plantes eurent un plus faible

développement foliaire. Vers mi-juillet, une bonne partie des parcelles ne fut pas entièrement recouverte par les plantes de pommes de terre.

Fin juin, les premiers doryphores sont apparus sur le site de Bettendorf. A ce moment, les variétés précoces étaient au stade de floraison et la tubérisation eut bien débutée, montrant un nombre moyen-élevé de tubercules sur les stolons (sans attaques fongiques).

La floraison des plantes eut lieu vers mi-juin (précoces) et début juillet (mi-précoces) à Bettendorf, et de mi-juillet (variétés précoces) à fin juillet à Binsfeld. Le temps humide et chaud favorisa le développement du mildiou, de même la proximité d'une parcelle de pommes de terre non pulvérisée (Bettendorf). Le rythme des interventions fut élevée à Bettendorf et ceci jusqu'au défanage de plantes. Le défanage des plantes de pommes de terre fut avancé d'une dizaine de jours pour éviter de fortes infections des tubercules. A Binsfeld, les pulvérisations sont multiples suite à la présence de parcelles de post-contrôle de Synplants.

La tubérisation débuta vers début mi-juillet pour les variétés mi-précoces à Bettendorf. À ce moment, on constata le bon état de santé des tubercules pour toutes les variétés et un nombre convenable de tubercules par plante.

À Binsfeld, des analyses de sol pour les nitrates montrèrent de très fortes valeurs et ceci tout au long de la période de végétation. Les plantes de pommes de terre ne montrèrent pas de signe de sénescence au mois d'août. Le nombre de tubercules par plante fut moyen pour les variétés précoces et moyen à élevé pour les variétés mi-précoces. En général, les tubercules furent sains, ne présentèrent pas de symptômes de gale ou de fissures de croissance. Vers fin-août, le défanage pour les variétés mi-précoces fut effectué, les variétés mi-tardives n'ayant pas encore

terminées leur cycle de développement (ceci se remarqua lors des tests de cuisson).

4. Conditions de Récolte

Le défanage fut réalisé à partir de mi début-août pour les variétés précoces et fin-août pour les variétés mi-précoces à Bettendorf et Binsfeld.

Etat des récoltes en début de conservation

Pour les mesures, les deux rangées centrales de toutes les parcelles d'essai furent récoltées machinalement. Les effets de bordures sont ainsi éliminés évitant une surestimation des rendements. Les rangées des parcelles ayant servies aux prélèvements ultérieurs furent éliminées.

1. Rendements

En général pour 2012, les rendements sont moyens à bons (variété précoce) et de bons à très bons (variété mi-précoce à mi-tardive) à Bettendorf/ Binsfeld

La répartition du calibre se situe dans les calibres moyens de 30-65mm à Bettendorf et Binsfeld

Aspects de la Qualité Externe et Interne

La qualité des lots fut homogène pour le site de Binsfeld. En général, les tubercules récoltés à Bettendorf eurent plus de défauts externes (Dry-score, Taupins, sclérotés de *Rhizoctonia solani*).

Les poids sous eau (la teneur en matière sèche) des différentes variétés sont moyens et souvent avec des teneurs en matière sèche entre 17 et 20%. Ceci s'explique par le temps relativement chaud mais surtout humide du mois d'août, qui a favorisé le grossissement des tubercules et réduisant par conséquent la teneur en fécule des tubercules.

La qualité externe des tubercules est moyenne à bonne et la part des variétés lavables est meilleure à Binsfeld.

Des problèmes d'apparition de tâches de rouille et de cœur creux se manifestèrent sur certaines variétés à Bettendorf et Binsfeld.

La qualité culinaire des variétés et lignées de pommes de terre mises à l'essai en 2012 est bonne et variant autour des types de cuisson BA-B-BC. Les différences par site d'implantation restent importantes. Beaucoup de variétés présentent un type de cuisson à toutes fins, allant vers un type légèrement plus chair ferme (BA) pour le site de Binsfeld.

Certaines variétés se démarquent par leur aspect plaisant sur le plat tel qu'Annabelle, Venezia, Belana, Anuschka, Victoria, Allians, Cecile, Valery, Regina, Gwenne, BF.15, Corne de Gatte. La plupart de variétés ont un goût neutre à peu prononcé et une qualité gustative satisfaisante à bonne. Les défauts internes (Y^{ntn} , coloration rougeâtre) n'apparurent que chez quelques variétés sensibles.

Cette classification n'est pas une appréciation définitive des variétés et lignées testées.

Les variétés inscrites sur la liste nationale en 2012 furent :

Type très précoce à précoce : ANNABELLE, CORINE, UKAMA, BELANA, RED SCARLETT.

Type demi-précoce à demi-tardive : BINTJE, VICTORIA, CHALLENGER, DÉsirÉE, LUMINELLA NICOLA, CHARLOTTE, MONALISA, ALLIANS.

Junglinster, le 17 janvier 2013

Marcy-Nilles Simone

Prof. Ing. Agronome LTAE

DONNEES CONCERNANT LA DORMANCE DES VARIETES MISES A L'ESSAI EN 2011

COMPORTEMENT DES VARIETES DURANT LA PERIODE DE CONSERVATION HIVERNALE 2011-2012

TREs BONNE DORMANCE	BONNE DORMANCE	DORMANCE SATISFAISANTE	DORMANCE FAIBLE
Corine Belana Bintje Désirée Luminella Manitou MonaLisa Birgit Pink Fire Apfle Vitelotte	Ukama Red Scarlett Anuschka Venezia BF Ingrid Carlita Fidelia Gourmetessa Victoria Challenger Canberra Murato Charlotte Allians Valery Rosagold Georgina ISCI 34021	Viviana Jazzy Nicola	Annabelle Cécile Musica Ratte

LEVEE DES VARIETES DE POMMES DE TERRE EN 2012

VARIETES	VIGUEUR DE LEVEE	VARIETES	VIGUEUR DE LEVEE	VARIETES	VIGUEUR DE LEVEE
Annabelle	8-9	Bintje	7-8	Nicola	8
Corine	7-(8)	Victoria	8	Charlotte	7-8
Ukama	8-9	Challenger	8-9	Monalisa	7-8
Red Scarlett	8-(9)	ISCI 34021	8-(9)	Allians	8
Belana	8-(9)	Gasoré	7-8	Regina	8
Anuschka	9-(10)	Blue Belle	7-8	Gwenne	8-(9)
Venezia	(8)-9	Désirée	8	Pompadour	7-8
Red Sonia	(9)-10	Luminella	7-8	BF. 15	8-(9)
Malou	9	Canberra	8-(9)	Alegria	7-8
Vitabella	9-(10)			Linda	8
Mont Blanc	(8)-9			Binst 08.07.01	8
				Ratte	7-8
				Cecile	7-8
				Valery	8
				Birgit	7-8
				Rosa	7-(8)
				Franceline	7
				Rosabelle	8
				Corne de Gatte	7

LA VIGUEUR DE LEVEE COMPREND LA RAPIDITE, L'AMPLEUR ET L'HOMOGENEITE DE LA LEVEE, ET SE COMPOSE DE DEUX DONNEES DIFFERENTES: PRECOCITE DE LEVEE: très précoce(9 points) à très tardive (1point), HOMOGENEITE DE LEVEE: levée hétérogène et incomplète (0 point), levée homogène et complète (-1/1 points).

DEVELOPPEMENT DES VARIETES **DE POMMES DE TERRE EN 2012**

1. Variétés très hâtives à hâtives

VARIETES	VIGUEUR	VALEUR CULTURALE	DEGRE DE MATURITE
Annabelle	6-7	6-(7)	(6)-7
Corine	(5)-6	5-6	7-(8)
<i>Ukama</i>	(6)-7	6-7	6-7
Red Scarlett	(6)-7	(6)-7	6-7
Belana	7-(8)	7-(8)	6
Anuschka	7	(6)-7	7-(8)
Venezia	6-7	(6)-7	7-8
Red Sonia	6-7	7	8-(9)
Malou	6-7	(6)-7	8
Vitabella	7-(8)	(7)-8	6-(7)
Mont Blanc	7-8	8	6

Vigueur: Ce critère considère le développement foliaire ainsi que le recouvrement du sol. 10 points correspondent au meilleur développement des plantes.

Valeur Culturelle: Ce critère regroupe l'aspect général de la plante lors de la culture (masse foliaire, nombre de tiges primaires etc...). 10 points correspondent au maximum possible.

Degré de Maturité: Très précoce = 9; précoce = 8; demi-précoce = 7; demi-précoce à moyenne = 6; moyenne = 5; demi-tardive = 4; demi-tardive à tardive = 3 ; tardive = 2. (sénescence du feuillage).

2. Variétés mi-hâtives à mi-tardives

VARIETES	VIGUEUR	VALEUR CULTURALE	DEGRE DE MATURITE
Bintje	6-7	7	7-(8)
Victoria	7-(8)	7-8	6-(7)
Challenger	7-8	7-(8)	5
ISCI 34021	7-8	7-8	7
Gasoré	8	7-(8)	5
Blue Belle	7-8	7-8	6-7
Désirée	7-8	7-8	6-7
Luminella	6-7	(6)-7	6-(7)
Canberra	7-8	7-(8)	7

3. Variétés mi-hâtives à chair ferme

VARIETES	VIGUEUR	VALEUR CULTURALE	DEGRE DE MATURITE
Nicola	7-8	7-8	6-(7)
Charlotte	7-(8)	7-(8)	7-(8)
Monalisa	(6)-7	6-7	6-7
Allians	(7)-8	7-(8)	6-(7)
Regina	8	7-8	(5)-6
Gwenne	7	7-(8)	7-8
Pompadour	7-8	7-8	7-(8)
BF. 15	7	6-7	6-7
Alegria	7	7-8	7-8
Linda	8	7-8	7-(8)
Binst 08.07.01	7-8	7	7
Ratte	7-8	(6)-7	7-(8)
Cecile	8	7-8	(6)-7
Valery	7-(8)	7	7
Birgit	8	7-8	6
Rosa	6	5-(6)	7
Franceline	7-8	(6)-7	6
Rosabelle	(6)-7	6	8-9
Corne de Gatte	7-8	7-5	6-(7)
Vitelotte	7-(8)	7-(8)	6

EVOLUTION DE LA TUBERISATION DURANT LA PERIODE DE DEVELOPPEMENT DES VARIETES MISES A L'ESSAI EN 2012

A. EVOLUTION DU RENDEMENT BRUT

1. Variétés très hâtives à hâtives

Variétés Binsfeld	Rendement Brut 71 jours(dt/ha)	Rendement Brut 95 Jours(dt/ha)	Accroissement à partir de juillet(%)
Annabelle	157	429	173
Corine	75	322	328
Ukama	299	569	90
Red Scarlett	284	546	92
Belana	324	634	96
Anuschka	333	672	102
Venezia	244	591	143
Red Sonia	383	478	25
Malou	477	643	35
Vitabella	261	539	107
Mont Blanc	447	606	36

2. Variétés mi-hâtives à mi-tardives

Variétés Binsfeld	Rendement Brut 87 jours(dt/ha)	Rendement Brut 107 Jours(dt/ha)	Accroissement a partir de fin juillet(%)
Bintje	388	766	97
Victoria	482	747	55
Challenger	549	771	40
ISCI 34021	544	789	45
Gasoré	372	517	39
Blue Belle	319	471	48
Désirée	432	640	48
Luminella	360	567	57
Canberra	637	743	17

3. Variétés mi-hâtives à chair ferme

Variétés Binsfeld	Rendement Brut 87 jours(dt/ha)	Rendement Brut 107 Jours(dt/ha)	Accroissement à partir de fin juillet(%)
Nicola	388	643	66
Charlotte	361	680	88
Monalisa	291	641	120
Allians	266	832	213
Regina	495	808	63
Gwenne	459	857	87
Pompadour	182	595	227
BF. 15	335	601	79
Alegria	504	864	72
Linda	338	722	114
Binst 08.07.01	436	660	51
Ratte	407	390	-4
Cecile	450	667	48
Valery	266	802	202
Birgit	376	677	80
Rosa	186	389	109
Franceline	294	769	161
Rosabelle	424	627	48
Corne de Gatte	358	423	18

B. Evolution de la Tubérisation (Poids sous eau)

1. Variétés très hâtives à hâtives

Variétés Binsfeld	PSE 71 jours	Teneur en M.S. (%) 71 Jours	PSE 95 Jours	Variation à partir de juillet(%)
Annabelle	248	14,2	303	22
Corine	trop faible		317	
Ukama	244	14,0	264	8
Red Scarlett	257	14,6	287	12
Belana	287	16,1	330	15
Anuschka	265	15,0	311	18
Venezia	257	14,6	307	19
Red Sonia	261	14,8	292	12
Malou	263	14,9	309	18
Vitabella	295	16,5	349	18
Mont Blanc	313	17,4	363	16

2. Variétés mi-hâtives à mi-tardives

Variétés Binsfeld	PSE 87 jours	Teneur en M.S. (%)87 Jours	PSE 107Jours	Variation à partir de fin juillet(%)
Bintje	317	17,6	352	11
Victoria	315	17,5	347	10
Challenger	334	18,4	360	8
ISCI 34021	297	16,6	322	8
Gasoré	352	19,3	374	6
Blue Belle	281	15,8	306	9
Désirée	332	18,3	378	14
Luminella	326	18,0	318	-2
Canberra	299	16,7	331	11

Variétés Binsfeld	PSE 87 jours	Teneur en M.S. (%)87 Jours	PSE 107Jours	Variation à partir de fin juillet(%)
Nicola	313	17,4	360	15
Charlotte	305	17,0	351	15
Monalisa	291	16,3	336	16
Allians	273	15,4	324	19
Regina	295	16,5	314	6
Gwenne	287	16,1	309	8
Pompadour	287	16,1	346	20
BF. 15	311	17,3	322	3
Alegria	317	17,6	345	9
Linda	309	17,2	361	17
Binst 08.07.01	319	17,7	326	2
Ratte	340	18,7	387	14
Cecile	277	15,6	309	12
Valery	253	14,4	308	22
Birgit	285	16,0	313	10
Rosa	305	17,0	347	14
Franceline	301	16,8	347	15
Rosabelle	279	15,7	297	7
Corne de Gatte	340	18,7	387	14

RENDEMENTS RELATIFS/ BRUTS DES **VARIETES** **DE POMMES DE TERRE EN 2012**

1. Variétés très hâtives à hâtives

VARIETES	BETTENDORF (1)	BINSFELD (2)
Annabelle	76	75
Corine	64	57
Ukama	100	100
Red Scarlett	88	96
Belana	115	112
Anuschka	102	118
Venezia	93	104
Red Sonia	83	84
Malou	73	113
Vitabella	108	95
Mont Blanc	111	107

(1) Bettendorf: plantation à 33 cm; rendement absolu de Ukama 100=496,62 dt/ha

(2) Binsfeld: plantation à 33 cm; rendement absolu de Ukama 100=568,55 dt/ha .

2. Variétés mi-hâtives à mi-tardives

VARIETES	BETTENDORF (1)	BINSFELD (2)
Bintje	100	100
Victoria	132	98
Challenger	191	101
ISCI 34021	124	103
Gasoré	146	68
Blue Belle	112	61
Désirée	132	84
Luminella	95	74
Canberra	114	97

(1) Bettendorf: rendement absolu de Bintje 100=351,02 dt/ha.

(2) Binsfeld: rendement absolu de Bintje 100=765,74 dt/ha.

3. Variétés mi-hâtives à chair ferme

VARIÉTÉS	BETTENDORF (1)	BINSFELD (2)
Nicola	100	100
Charlotte	83	106
Monalisa	77	100
Allians	138	129
Regina	144	126
Gwenne	83	133
Pompadour	80	93
BF. 15	91	93
Alegria	102	134
Linda	100	112
Binst 08.07.01	94	103
Ratte	46	61
Cecile	100	104
Valery	90	125
Birgit	129	105
Rosa	35	60
Franceline	97	120
Rosabelle	65	98
Corne de Gatte	73	66
Vitelotte	52	/

(1) Bettendorf:rendement absolu de Nicola 100=448,78 dt/ha

(2) Binsfeld:rendement absolu de Nicola 100=643,03 dt/ha .

REPARTITION DU CALIBRE DES TUBERCULES DES VARIETES DE POMMES DE TERRE EN 2012

1. Variétés très hâtives à hâtives

BETTENDORF	CALIBRE <30mm	CALIBRE 30-55 mm	CALIBRE 55-65 mm	CALIBRE >65 mm
Annabelle	0,1	51,0	29,5	19,4
Corine	0,0	39,3	33,1	27,6
Ukama	0,0	25,7	28,2	46,1
Red Scarlett	0,0	47,4	35,6	17,0
Belana	0,2	56,9	33,0	9,9
Anuschka	0,1	47,1	41,0	11,8
Venezia	0,2	88,0	9,8	2,0
Red Sonia	0,1	44,1	32,7	23,1
Malou	0,3	69,8	25,5	4,4
Vitabella	0,0	34,8	38,1	27,2
Mont Blanc	0,1	30,8	36,1	33,0

BINSFELD	CALIBRE <30mm	CALIBRE 30-55 mm	CALIBRE 55-65 mm	CALIBRE >65 mm
Annabelle	0,2	58,2	26,5	15,1
Corine	0,4	36,3	30,3	33,1
Ukama	0,1	14,8	19,5	65,6
Red Scarlett	0,1	32,4	31,4	36,1
Belana	0,2	58,4	23,8	17,5
Anuschka	0,1	30,6	41,3	27,9
Venezia	0,4	76,9	18,3	4,3
Red Sonia	0,2	34,3	37,9	27,6
Malou	0,2	34,2	43,2	22,5
Vitabella	0,3	40,0	44,6	15,2
Mont Blanc	0,2	21,7	35,6	42,5

Ces résultats donnent le pourcentage de tubercules (poids frais) appartenant aux différentes classes de calibre.

2. Variétés mi-hâtives à mi-tardives

BETTENDORF	CALIBRE <30mm	CALIBRE 30-55 mm	CALIBRE 55-65 mm	CALIBRE >65 mm
Bintje	0,2	68,2	23,5	8,0
Victoria	0,1	45,6	34,3	20,0
Challenger	0,1	58,0	32,3	9,6
ISCI 34021	0,1	51,8	31,5	16,7
Gasoré	0,8	67,9	22,1	9,2
Blue Belle	0,1	22,7	31,6	45,7
Désirée	0,0	36,6	33,1	30,3
Luminella	0,3	54,7	33,7	11,3
Canberra	0,1	44,1	41,1	14,7

BINGSFELD	CALIBRE <30mm	CALIBRE 30-55 mm	CALIBRE 55-65 mm	CALIBRE >65 mm
Bintje	0,2	36,5	33,4	29,9
Victoria	2,2	31,0	39,7	27,1
Challenger	0,2	40,7	32,9	26,2
ISCI 34021	0,1	25,9	39,7	34,4
Gasoré	0,6	62,7	23,3	13,5
Blue Belle	0,1	26,6	38,7	34,6
Désirée	0,2	21,5	33,1	45,2
Luminella	0,3	25,5	33,4	40,8
Canberra	0,1	19,5	37,9	42,5

Ces résultats donnent le pourcentage de tubercules (poids frais) appartenant aux différentes classes de calibre.

3. Variétés mi-hâtives à chair ferme

BETTENDORF	CALIBRE <30mm	CALIBRE 30-55 mm	CALIBRE 55-65 mm	CALIBRE >65 mm
Nicola	2,1	72,3	21,0	4,6
Charlotte	0,6	71,3	19,0	9,1
Monalisa	0,3	28,8	24,9	46,0
Allians	0,2	46,9	30,8	22,0
Regina	0,4	88,0	10,2	1,4
Gwenne	0,5	87,7	11,0	0,8
Pompadour	1,1	72,4	17,7	8,9
BF. 15	0,6	76,4	14,7	8,3
Alegria	0,4	31,0	43,2	25,4
Linda	0,8	70,8	23,3	5,1
Binst 08.07.01	0,6	73,9	20,4	5,0
Ratte	4,6	79,7	7,6	8,1
Cecile	0,9	70,9	21,1	7,1
Valery	1,5	88,6	7,5	2,3
Birgit	0,2	37,5	31,1	31,2
Rosa	1,1	90,2	7,2	1,4
Franceline	0,7	62,5	16,7	20,1
Rosabelle	0,5	75,5	18,2	5,8
Corne de Gatte	2,1	83,9	11,1	2,9
Vitelotte	6,7	90,9	2,5	0,0

Ces résultats donnent le pourcentage de tubercules (poids frais) appartenant aux différentes classes de calibre.

BINSFELD	CALIBRE <30mm	CALIBRE 30-55 mm	CALIBRE 55-65 mm	CALIBRE >65 mm
Nicola	0,2	49,9	32,9	17,0
Charlotte	0,1	53,2	27,9	18,9
Monalisa	0,1	26,0	29,2	44,6
Allians	0,2	47,5	30,9	21,4
Regina	0,3	71,5	22,2	5,9
Gwenne	2,1	70,1	19,2	8,6
Pompadour	0,6	63,8	21,1	14,5
BF. 15	0,3	54,4	25,6	19,6
Alegria	2,4	26,4	29,6	41,7
Linda	0,1	40,6	24,7	34,6
Binst 08.07.01	0,3	55,1	23,8	20,8
Ratte	2,0	77,2	14,3	6,6
Cecile	2,8	49,1	23,5	24,6
Valery	0,3	59,9	28,7	11,1
Birgit	0,3	34,3	32,6	32,8
Rosa	0,5	67,0	22,7	9,8
Franceline	0,2	42,4	25,6	31,8
Rosabelle	0,2	44,9	37,2	17,6
Corne de Gatte	3,4	78,6	13,2	4,8

Ces résultats donnent le pourcentage de tubercules (poids frais) appartenant aux différentes classes de calibre.

TENEURS EN FECULE ET MATIERE SECHE DES VARIETES DE POMMES DE TERRE EN 2012

1. Variétés très hâtives à hâtives

Variétés Binsfeld	Poids sous eau	Valeur relative Ukama	Teneur en M.S. (%)	Teneur en fécule (%)
Annabelle	303	115	16,9	10,7
Corine	317	120	17,6	11,4
Ukama	264	100	15,0	9,0
Red Scarlett	287	109	16,1	10,0
Belana	330	125	18,2	12,0
Anuschka	311	118	17,3	11,1
Venezia	307	116	17,1	10,9
Red Sonia	292	111	16,3	10,2
Malou	309	117	17,2	11,0
Vitabella	349	132	19,1	12,8
Mont Blanc	363	137	19,8	13,5
Bettendorf	PSE		(%)	(%)
Annabelle	316	110	17,5	11,3
Corine	353	123	19,4	13,0
Ukama	288	100	16,1	10,0
Red Scarlett	332	115	18,3	12,1
Belana	374	130	20,4	14,0
Anuschka	324	112	17,9	11,7
Venezia	319	111	17,7	11,5
Red Sonia	319	111	17,7	11,4
Malou	334	116	18,4	12,1
Vitabella	391	136	21,2	14,8
Mont Blanc	411	143	22,2	15,7

2. Variétés mi-hâtives à mi-tardives

Variétés Binsfeld	Poids sous eau	Valeur relative Bintje	Teneur en M.S. (%)	Teneur en fécule (%)
Bintje	352	100	19,3	13,0
Victoria	347	98	19,0	12,7
Challenger	360	102	19,7	13,3
ISCI 34021	322	92	17,8	11,6
Gasoré	374	106	20,4	14,0
Blue Belle	306	87	17,1	10,9
Désirée	378	107	20,6	14,2
Luminella	318	90	17,6	11,4
Canberra	331	94	18,3	12,0
Bettendorf	PSE		(%)	(%)
Bintje	399	100	21,6	15,2
Victoria	401	101	21,7	15,3
Challenger	457	115	24,5	17,9
ISCI 34021	340	85	18,7	12,4
Gasoré	443	111	23,8	17,2
Blue Belle	387	97	21,1	14,6
Désirée	432	108	23,3	16,7
Luminella	443	111	23,8	17,2
Canberra	386	97	21,0	14,5

3. Variétés à chair ferme mi-hâtives à mi-tardives

Variétés Binsfeld	Poids sous eau	Valeur relative Nicola	Teneur en M.S. (%)	Teneur en fécule (%)
Nicola	360	100	19,7	13,3
Charlotte	351	97	19,2	12,9
Monalisa	336	93	18,5	12,2
Allians	324	90	17,9	11,7
Regina	314	87	17,4	11,2
Gwenne	309	86	17,2	11,0
Pompadour	346	96	19,0	12,7
BF. 15	322	89	17,8	11,6
Alegria	345	96	19,0	12,6
Linda	361	100	19,7	13,4
Binst 08.07.01	326	91	18,0	11,8
Ratte	387	108	21,1	14,6
Cecile	309	86	17,2	11,0
Valery	308	86	17,1	10,9
Birgit	313	87	17,4	11,2
Rosa	347	96	19,1	12,7
Franceline	347	96	19,1	12,7
Rosabelle	297	83	16,6	10,5
Corne de Gatte	387	108	21,1	14,6

Variétés Bettendorf	Poids sous eau	Valeur realtive Nicola	Teneur en M.S. (%)	Teneur en féculé (%)
Nicola	433	100	23,3	16,8
Charlotte	376	87	20,5	14,1
Monalisa	347	80	19,1	12,7
Allians	404	93	21,9	15,4
Regina	415	96	22,4	15,9
Gwenne	329	76	18,2	11,9
Pompadour	424	98	22,9	16,3
BF. 15	401	93	21,7	15,2
Alegria	385	89	20,9	14,5
Linda	407	94	22,0	15,5
Binst 08.07.01	365	84	19,9	13,5
Ratte	404	93	21,9	15,4
Cecile	373	86	20,3	13,9
Valery	303	70	16,9	10,7
Birgit	417	96	22,5	16,0
Rosa	353	82	19,4	13,0
Franceline	412	95	22,3	15,7
Rosabelle	340	78	18,7	12,4
Corne de Gatte	437	101	23,5	17,0
Vitelotte	545	126	28,8	22,2

APPRECIATION DE LA LAVABILITE DES VARIETES DE POMMES DE TERRE EN 2012

1. Variétés très hâtives à hâtives

Variétés	Valeur Bettendorf	Classification Bettendorf	Valeur Binsfeld	Classification Binsfeld
Annabelle	3,0	lav	3,3	lav
Corine	3,3	lav	3,7	
Ukama	3,8		3,5	lav
Red Scarlett	3,8		3,3	lav
Belana	4,3		3,2	lav
Anuschka	3,8		3,2	lav
Venezia	3,0	lav	3,0	lav
Red Sonia	4,7		4,5	
Malou	3,8		3,3	lav
Vitabella	3,7		3,2	lav
Mont Blanc	3,5	lav	3,7	

Toutes les variétés mises à l'essai en 2011 furent classifiées selon l'aspect de la peau et la visibilité des lenticelles. Cette appréciation est séparée selon les sites d'implantation vu l'influence non-négligeable du type de sol.

Min: 2 points

Max: 7points

Apte au traitement (lavabilité): <3,6points.

2. Variétés mi-hâtives à mi-tardives

Variétés	Valeur Bettendorf	Classification Bettendorf	Valeur Binsfeld	Classification Binsfeld
Bintje	4,2		4,2	
Victoria	3,5	lav	3,5	lav
Challenger	4,0		3,3	lav
ISCI 34021	3,7		3,5	lav
Gasoré	4,3		4,0	
Blue Belle	3,3	lav	4,0	
Désirée	3,8		3,3	lav
Luminella	4,7		4,0	
Canberra	3,5	lav	3,2	lav

3. Variétés mi-hâtives à chair ferme

Variétés	Valeur Bettendorf	Classification Bettendorf	Valeur Binsfeld	Classification Binsfeld
Nicola	3,8		4,0	
Charlotte	4,5		3,6	
Monalisa	4,5		3,0	lav
Allians	3,5	lav	3,0	lav
Regina	3,7		3,3	lav
Gwenne	3,7		3,0	lav
Pompadour	3,8		3,0	lav
BF. 15	4,3		3,5	lav
Alegria	4,5		3,8	
Linda	4,0		3,8	
Binst 08.07.01	3,8		3,8	
Ratte	3,5	lav	3,5	lav
Cecile	3,8		3,5	lav
Valery	4,5		4,0	
Birgit	5,0		4,3	
Rosa	3,5	lav	3,8	
Franceline	3,5	lav	2,5	lav
Rosabelle	3,0	lav	3,0	lav
Corne de Gatte	3,8		3,5	lav

Toutes les variétés mises à l'essai en 2012 furent classifiées selon l'aspect de la peau et la visibilité des lenticelles. Cette appréciation est séparée selon les sites d'implantation vu l'influence non-négligeable du type de sol.

Min: 2 points Max: 7points

Apte au traitement (lavabilité): <3,6points.

ÉCHELLE D'ÉVALUATION DE LA QUALITÉ DE PRÉSENTATION DU CNIPT DES VARIÉTÉS DE POMMES DE TERRE EN 2012

1. Variétés très hâtives à hâtives

Binsfeld	Type A	Type D	Type E
Annabelle	4		4
Corine	6		6
Ukama	5		6
Red Scarlett		3	
Belana	4		5
Anuschka	3		4
Venezia	3		4
Red Sonia		3	
Malou	4		5
Vitabella	6		6
Mont Blanc	4		5
Bettendorf	Type A	Type D	Type E
Annabelle	3		4
Corine	5		
Ukama	4		
Red Scarlett		2	
Belana	4		5
Anuschka	4		4
Venezia	3		3
Red Sonia		3	
Malou	5		6
Vitabella	4		5
Mont Blanc	4		5

2. Variétés mi-hâtives à mi-tardives

VARIETES			
	Type A	Type D	Type E
Binsfeld			
Bintje	5		
Victoria	3		
Challenger	3		
ISCI 34021	4		5
Gasoré		4	
Blue Belle	4		2
Désirée		4	
Luminella		4	
Canberra		3	
Bettendorf	Type A	Type D	Type E
Bintje	4		
Victoria	4		
Challenger	3		
ISCI 34021	4		5
Gasoré		3	
Blue Belle	3		4
Désirée		4	
Luminella		3	
Canberra		3	

La classification des variétés mises à l'essai en 2012 se fit sur la correspondance de l'aspect extérieur d'un échantillon d'environ 10kg avec les échelles de présentation de qualité du CNIPT.

3. Variétés mi-hâtives à chair ferme

VARIETES Binsfeld	Type A	Type D	Type E
Nicola	3		4
Charlotte	4		5
Monalisa	6		5
Allians	4		4
Regina	4		5
Gwenne	4		4
Pompadour	5		6
BF. 15	4		4
Alegria	4		4
Linda	5		6
Binst 08.07.01	4		5
Ratte	5		6
Cecile		3	
Valery		5	
Birgit		6	
Rosa		3	
Franceline		4	
Rosabelle		4	
Corne de Gatte		3	
Bettendorf	Type A	Type D	Type E
Nicola	4		3
Charlotte	4		5
Monalisa	5		6
Allians	3		5
Regina	4		5
Gwenne	4		5
Pompadour	4		6
BF. 15	4		5
Alegria	4		5
Linda	4		4
Binst 08.07.01			4
Ratte			6
Cecile		3	
Valery		3	
Birgit		4	
Rosa		3	
Franceline		3	
Rosabelle		3	
Corne de Gatte		5	

TYPE D'UTILISATION DES VARIETES DE POMMES DE TERRE MISES A L'ESSAI EN 2012

1.1. Variétés très hâtives à hâtives Bettendorf

Variétés Savelborn	Eclatement de la Chair	Consistance de la Chair	Farinosité	Siccité	Granulo.	Indice Culinaire	Type d'Utilisation
Annabelle	1,2	4,0	4,8	4,0	4,2	3,6	B
Corine	1,7	3,7	5,7	4,7	5,0	4,1	BC
Ukama	2,0	4,3	3,3	2,3	4,3	3,3	B
Red Scarlett	2,7	6,0	5,0	3,7	5,0	4,5	BC
Belana	1,3	4,0	3,7	3,7	4,0	3,3	B
Anuschka	0,3	2,7	2,0	2,7	3,0	2,1	BA
Venezia	0,3	2,3	2,0	2,3	1,7	1,7	AB
Red Sonia	2,7	5,7	2,7	2,3	3,3	3,3	B
Malou	4,0	6,3	4,0	2,0	4,0	4,1	BC
Vitabella	3,3	3,0	4,7	5,7	7,0	4,7	BC
Mont Blanc	5,7	7,0	6,0	5,3	5,0	5,8	CB

1.2. Variétés très hâtives à hâtives Binsfeld

Variétés	Eclatement de la Chair	Consistance de la Chair	Farinosité	Siccité	Granulo.	Indice Culinaire	Type d'Utilisation
Annabelle	0,3	3,8	1,3	2,8	1,5	1,9	AB
Corine	2,0	5,5	2,3	3,3	2,0	3,0	B
Ukama	0,8	5,5	1,0	1,8	1,5	2,1	BA
Red Scarlett	0,3	6,0	1,3	1,3	2,0	2,2	BA
Belana	1,0	3,0	1,5	3,3	2,5	2,3	BA
Anuschka	0,3	4,8	1,5	2,5	2,0	2,2	BA
Venezia	1,3	3,8	1,5	2,5	2,0	2,2	BA
Red Sonia	2,3	6,5	1,3	1,5	1,8	2,7	BA
Malou	4,5	5,0	3,0	4,0	3,0	3,9	B
Vitabella	0,8	3,5	1,5	2,5	4,3	2,5	BA
Mont Blanc	3,8	2,8	2,3	4,5	3,5	3,4	B

2. Variétés mi-hâtives à mi-tardives

Variétés Bettendorf	Eclatement de la Chair	Consistance de la Chair	Farinosité	Siccité	Granulo.	Indice Culinaire	Type d'Utilisation
Bintje	7,7	5,0	7,3	6,7	6,3	6,6	C
Victoria	2,3	5,7	3,7	2,7	3,0	3,5	B
Challenger	9,3	7,0	8,7	7,0	5,3	7,5	CD
ISCI 34021	3,7	6,0	6,0	6,0	4,7	5,3	CB
Gasore	7,3	4,7	7,3	7,0	5,3	6,3	C
Blue Belle	5,7	4,7	6,7	5,7	5,3	5,6	CB
Désirée	5,0	4,0	4,0	4,7	3,7	4,3	BC
Luminella	7,3	6,0	8,0	8,0	6,0	7,1	CD
Canberra	1,3	6,3	2,7	2,7	1,7	2,9	BA
Binsfeld							
Bintje	5,3	6,5	5,5	4,0	3,5	5,0	BC
Victoria	1,0	3,8	2,3	2,3	3,0	2,5	BA
Challenger	4,0	4,8	3,0	3,5	3,5	3,8	B
ISCI 34021	2,3	5,8	3,3	3,8	2,0	3,4	B
Gasore	2,8	3,8	3,8	5,5	4,0	4,0	B
Blue Belle	1,5	3,5	1,5	2,5	2,8	2,4	BA
Désirée	4,0	5,3	4,0	5,0	4,8	4,6	BC
Luminella	2,0	3,0	4,5	4,3	3,5	3,5	B
Canberra	2,0	5,0	3,3	5,0	4,3	3,9	B

ECLATEMENT DE LA CHAIR: 0= RESTE ENTIERE; 3=ECLATE LEGEREMENT; 6=ECLATE FORTEMENT; 9=SE DéFAIT COMPLETEMENT.

CONSISTANCE DE LA CHAIR: 0=FERME; 3=ASSEZ FERME; 6=ASSEZ MOLLE; 9=MOLLE

FARINOSITE: 0=PAS FARINEUX; 3=PEU FARINEUX;

SICCITE DE LA CHAIR: 0=HUMIDE; 3=ASSEZ HUMIDE; 6=ASSEZ SECHE; 9=SECHE

GRANULATION: 0=FINE; 3=ASSEZ FINE; 6=ASSEZ GROSSIERE; 9=GROSSIERE

Echelle de Cotation du Type d'utilisation

Indice culinaire	Type d'Utilisation	Interprétation
0-1	A	Pomme de terre à chair fine pour salades, pommes vapeur, robe des champs
1-2	AB	Pomme de terre de type A tendance B
2-3	BA	Pomme de terre de type B tendance A
3-4	B	Pommes de terre à toutes fins
4-5	BC	Pommes de terre à toutes fins avec tendance cuisson au four, à la friture
5-6	CB	Préparation de frites, de chips, de purée ou pour la cuisson au four
6-7	C	Préparation de frites, de chips, de purée
7-8	CD	Pomme de terre de type C tendance D
8-9	DC	Pommes de terre de type D tendance C
9-10	D	Pomme de terre féculière

Développé par Monsieur Schyns pour le CRA Gembloux Sections Systèmes Agricoles

3. Variétés mi-hâtives à chair ferme

Variétés Binsfeld	Eclatement de la Chair	Consistance de la Chair	Farinosité	Siccité	Granulo	Indice Culinaire	Type d'Utilisation
Nicola	1,0	4,8	3,8	3,5	3,8	3,4	B
Charlotte	0,8	4,0	3,3	3,0	3,3	2,9	BA
Monalisa	1,5	3,3	2,0	3,8	4,0	2,9	BA
Allians	1,8	2,8	2,3	3,0	3,0	2,6	BA
Regina	0,3	3,0	1,3	1,8	3,3	1,9	AB
Gwenne	0,3	2,8	1,9	2,0	2,3	1,8	AB
Pompadour	1,0	4,3	2,3	5,3	1,7	2,9	BA
BF. 15	0,0	4,8	1,5	3,3	1,0	2,1	BA
Alegria	1,5	2,3	2,5	2,3	2,3	2,2	BA
Linda	2,0	5,5	4,0	3,8	3,5	3,8	B
Binst 08.07.01	1,5	7,3	4,0	3,3	2,5	3,7	B
Ratte	2,0	1,8	2,3	4,5	3,5	2,8	BA
Cecile	2,5	3,4	2,4	2,5	1,8	2,5	BA
Valery	1,8	5,3	2,8	3,4	2,1	3,1	B
Birgit	2,5	4,5	1,9	2,8	2,0	2,7	BA
Rosa	0,5	4,3	3,8	4,0	3,0	3,1	B
Franceline	1,8	5,1	2,5	3,5	3,3	3,2	B
Rosabelle	2,0	5,8	3,8	4,3	3,0	3,8	B
Corne de Gatte	0,3	1,5	1,5	3,3	4,0	2,1	BA

Variétés Bettendorf	Eclatement de la Chair	Consistance de la Chair	Farinosité	Siccité	Granulo	Indice Culinaire	Type d'Utilisation
Nicola	1,7	2,0	1,3	2,7	3,3	2,2	BA
Charlotte	2,7	3,3	3,0	3,0	3,0	3,0	BA
Monalisa	6,0	6,0	5,7	2,7	3,0	4,7	BC
Allians	1,0	4,3	1,7	2,0	2,3	2,3	BA
Regina	1,0	0,7	0,7	1,7	2,7	1,3	AB
Gwenne	1,0	5,7	1,3	1,3	2,7	2,4	BA
Pompadour	1,3	4,7	3,3	3,7	4,3	3,5	B
BF. 15	2,0	4,2	3,2	3,3	4,3	3,4	B
Alegria	2,3	5,0	5,7	4,7	5,3	4,6	BC
Linda	2,7	2,3	1,3	2,0	3,0	2,3	BA
Binst 08.07.01	2,0	3,3	3,7	3,7	3,7	3,3	B
Ratte	1,7	2,3	2,3	3,0	3,7	2,6	BA
Cecile	1,0	5,0	2,0	2,3	2,3	2,5	BA
Valery	1,3	6,3	2,0	1,7	2,0	2,7	BA
Birgit	4,7	5,0	5,2	4,8	4,3	4,8	BC
Rosa	2,3	5,3	4,0	3,7	5,0	4,1	BC
Franceline	3,0	4,7	6,3	6,3	5,7	5,2	CB
Rosabelle	1,7	6,3	4,3	3,3	2,7	3,7	B
Corne de Gatte	2,7	2,7	2,8	3,7	3,5	3,1	B

Indice culinaire	Type d'Utilisation	Interprétation
0-1	A	Pomme de terre à chair fine pour salades, pommes vapeur, robe des champs
1-2	AB	Pomme de terre de type A tendance B
2-3	BA	Pomme de terre de type B tendance A
3-4	B	Pommes de terre à toutes fins
4-5	BC	Pommes de terre à toutes fins avec tendance cuisson au four, à la friture
5-6	CB	Préparation de frites, de chips, de purée ou pour la cuisson au four
6-7	C	Préparation de frites, de chips, de purée
7-8	CD	Pomme de terre de type C tendance D
8-9	DC	Pommes de terre de type D tendance C
9-10	D	Pomme de terre féculière

Ce système fut développé par Monsieur Schyns pour le CRA Gembloux pour le CRA Gembloux Sections Systèmes Agricoles

APPRECIATION DE L'ASPECT SUR PLAT DES VARIETES DE POMMES DE TERRE EN 2012

1. Variétés très hâtives à hâtives

Variétés	Valeur Bettendorf	Classification Bettendorf	Valeur Binsfeld	Classification Binsfeld
Annabelle	8,3	BON	8,5	Bon
Corine	7,3	BON	6,3	MOYEN
Ukama	6,3	MOYEN	6,8	Moyen
Red Scarlett	6,7	MOYEN	8,8	Bon
Belana	8,7	BON	7,5	Bon
Anuschka	8,3	BON	8,0	BON
Venezia	8,0	BON	7,8	BON
Red Sonia	5,7	MOYEN	6,5	moyen
Malou	5,0	MOYEN	4,5	MÉDIOCRE
Vitabella	6,7	MOYEN	7,3	Bon
Mont Blanc	3,0	MÉDIOCRE	3,0	MÉDIOCRE

2. Variétés mi-hâtives à mi-tardives

Variétés	Valeur Bettendorf	Classification Bettendorf	Valeur Binsfeld	Classification Binsfeld
Bintje	1,3	MÉDIOCRE	3,3	MÉDIOCRE
Victoria	7,7	BON	7,8	Bon
Challenger	0,0	MÉDIOCRE	5,8	MOYEN
ISCI 34021	6,3	MOYEN	6,0	MOYEN
Gasoré	2,3	Mauvais	6,3	Moyen
Blue Belle	4,3	MÉDIOCRE	7,5	Bon
Désirée	4,7	MÉDIOCRE	5,0	MOYEN
Luminella	2,0	Mauvais	6,0	Moyen
Canberra	7,7	BON	5,8	Moyen

3. Variétés mi-hâtives à chair ferme

Variétés	Valeur	Classification	Valeur	Classification
Nicola	8,3	BON	7,0	MOYEN
Charlotte	6,3	MOYEN	6,5	Moyen
Monalisa	3,0	MÉDIOCRE	6,8	Moyen
Allians	8,3	BON	7,5	BON
Regina	7,7	BON	7,5	BON
Gwenne	8,0	BON	8,5	BON
Pompadour	8,0	BON	7,0	MOYEN
BF. 15	7,3	BON	7,5	Bon
Alegria	5,3	MOYEN	7,3	BON
Linda	6,3	MOYEN	6,5	MOYEN
Binst 08.07.01	6,0	MOYEN	6,0	MOYEN
Ratte	8,0	BON	7,0	MOYEN
Cecile	8,0	BON	7,5	BON
Valery	8,3	BON	7,8	Bon
Birgit	6,7	MOYEN	6,5	MOYEN
Rosa	7,0	MOYEN	7,5	Bon
Franceline	6,7	MOYEN	7,0	MOYEN
Rosabelle	7,3	BON	6,3	MOYEN
Corne de Gatte	7,7	BON	7,8	BON

L'analyse visuelle des échantillons sur le plat par les juges permet une classification selon les critères suivants:

0= très mauvais, 2= mauvais, 4= médiocre, 6= moyen, 8= bon, 10= excellent.

Cette appréciation est séparée selon les sites d'implantation vu l'influence non-négligeable du type de sol.

APPRECIATION DE LA COLORATION DE LA CHAIR (APRÈS CUISSON) DES VARIETES DE POMMES DE TERRE EN 2010

1. Variétés très hâtives à hâtives

VARIETES	Valeur	Classification
Annabelle	7,0	jaune clair
Corine	6,6	jaune clair
Ukama	6,4	jaune clair
Red Scarlett	6,9	jaune clair
Belana	8,1	jaune
Anuschka	8,3	jaune
Venezia	9,0	jaune
Red Sonia	8,0	jaune
Malou	5,4	blanche jaunâtre
Vitabella	6,1	jaune clair
Mont Blanc	1,7	blanche

2. Variétés mi-hâtives à mi-tardives

VARIETES	Valeur	Classification
Bintje	4,0	blanche jaunâtre
Victoria	7,3	jaune clair
Challenger	5,0	blanche jaunâtre
ISCI 34021	6,0	jaune clair
Gasoré	7,0	jaune clair
Blue Belle	6,6	jaune clair
Désirée	6,9	jaune clair
Luminella	7,6	jaune
Canberra	7,1	jaune clair

3. Variétés mi-hâtives à chair ferme

VARIETES	Valeur	Classification
Nicola	7,3	jaune clair
Charlotte	7,0	jaune clair
Monalisa	5,9	jaune clair
Allians	8,9	jaune
Regina	9,3	jaune
Gwenne	8,0	jaune
Pompadour	6,6	jaune clair
BF. 15	5,9	jaune clair
Alegria	8,6	jaune
Linda	7,4	jaune clair
Binst 08.07.01	6,7	jaune clair
Ratte	6,3	jaune clair
Cecile	6,7	jaune clair
Valery	9,1	jaune
Birgit	7,9	jaune
Rosa	6,6	jaune clair
Franceline	6,9	jaune clair
Rosabelle	6,1	jaune clair
Corne de Gatte	7,3	jaune clair

L'analyse visuelle des tubercules cuits sur le plat par les juges permet une détermination de la couleur de la chair selon les critères suivants:
0= blanche, 2= blanche grisâtre, 4= blanche jaunâtre, 6= jaune clair, 8= jaune, 10= jaune foncé.

ANALYSE GUSTATIVE DES VARIETES DE POMMES DE TERRE AU SORTANT DES CHAMPS EN 2012

a) Détermination du niveau de prononciation du goût Bettendorf

Neutre	Peu prononcé		Prononcé
Annabelle	Corine	Nicola	Red Sonia
Anuschka	Ukama	MonaLisa	
Bintje	Red Scarlett	Alegria	
Gasoré	Belana	Linda	
Désirée	Venezia	Binst08,07,01	
Charlotte	Malou	Ratte	
Allians	Vitabella	Cécile	
Regina	Mont Blanc	Valery	
Gwenne	Victoria	Corne de Gatte	
Pompadour	Challenger		
BF.15	ISCI 34021		
Birgit	Blue Belle		
Rosa	Luminella		
Franceline	Canberra		
Rosabelle			

Binsfeld

Neutre	Peu prononcé		Prononcé
Annabelle	Ukama	Luminella	Pompadour Corne de Gatte
Corine	Red Scarlett	Canberra	
Anuschka	Belana	Nicola	
Venezia	Red Sonia	Allians	
Mont Blanc	Malou	Regina	
Challenger	Vitabella	BF,15	
Charlotte	Bintje	Alegria	
MonaLisa	Victoria	Linda	
Gwenne	ISCI34021	Binst08,07,01	
Cécile	Gasoré	Ratte	
Birgit	Blue Belle	Valery	
Franceline	Désirée	Rosa	
	Rosabelle		

Analyse olfactive et gustative:

0=sans goût, 3= peu prononcé, 6= prononcé, 9=très prononcé.

b) Appréciation du Goût

Bettendorf

Très Bon	Bon	Satisfaisant	Peu Satisfaisant
Allians	Annabelle Belana Venezia Victoria Désirée Canberra Nicola Charlotte Pompadour Bf,15 Linda Ratte Cécile Rosabelle Corne de Gatte	Corine Vitabella Mont Blanc Bintje Challenger Gasoré Blue Belle Regina Gwenne Alegria Valery Birgit Franceline	Ukama Red Sonia Malou ISCI34021 Luminella MonaLisa Binst08,07,01 Rosa

Binsfeld

Bon	Satisfaisant	Peu Satisfaisant	Moindre Qualité
Annabelle Corine Belana Anuschka Venezia MontBlanc Victoria Luminella Charlotte MonaLisa Allians Gwenne Ratte Cécile Corne de Gatte	Malou Bintje Challenger Désirée Canberra Nicola Alegria Valery Franceline	Ukama Red Scareltt Red sonia ISCI34021 Gasoré BlueBelle Regina BF,15 Linda Birgit Rosabelle	Vitabella Pompadour Rosa

Ces résultats ne sont applicables que dans le contexte des conditions de l'année culturale 2012. Ce critère ne représente qu'une appréciation du goût de ces variétés et possède un caractère fort subjective. Ces observations ne sont en aucun cas des jugements définitifs des différentes variétés. Le mode de préparation de ces pommes de terre fut la cuisson à la vapeur d'eau sans addition de sel. Suite au nombre restreint de tests réalisés, ces données ne doivent pas être généralisées.

Observations supplémentaires concernant les variétés de pommes de terre mises à l'essai en 2012

-SYMPTÔMES DE RHIZOCTONIA SOLANI SUR LES TUBERCULES

	Sensible	Peu sensible
Binsfeld	Belana, Allians, Gwenne, Linda, Birgit, Corne de Gatte	Malou, Gasoré, Regina, Ratte, Rosa, Franceline, Rosabelle.
Bettendorf	Belana, Gwenne, Alegria, Binst08.07.01, Ratte, Birgit.	Venezia, Malou, Allians, Regina

-SENSIBILITÉ DES VARIÉTÉS SUITE AUX SYMPTÔMES DE PHYTOPHTORA INFESTANS OBSERVÉS SUR LES PLANTES

Infections Foliaires et des Tiges : Site Bettendorf

Fortes	Moyennes
Anuschka, Malou, Bintje, Canberra, Luminella, ISCI34021, Ratte, Valery, Cecile, Rosa, Rosabelle, Gwenne, Alegria, Linda.	Corine, Ukama, Red Scarlet, Venezia, Red Sonia, Victoria, Désirée, Nicola, MonaLisa, Charlotte, Binst08.07.01, Pompadour, Franceline, Birgit.

Infections Foliaires et des Tiges : Site Binsfeld

Moyennes	Faibles
Belana, Red Sonia, Corine, Bintje, Charlotte, Ratte, Linda	Anuschka, Venezia, Vitabella, Victoria, ISCI24021, Blue Belle, Nicola, MonaLisa, Franceline, Rosabelle.

**- SENSIBILITÉ DES VARIÉTÉS AUX SYMPTÔMES D'ALTERNARIA
OBSERVÉS SUR LES PLANTES**

Infections Foliaires: Site Bettendorf

Moyennes	Faibles
Blue Belle, Désirée, Canberra, Allians, BF.15	Venezia, MontBlanc, Victoria, Challenger, Pompadour, Rosabelle.

Infections Foliaires: Site Binsfeld

Fortes	Moyennes	Faibles
Corine, Anuschka, Allians, Venezia, Ratte, Blue Belle, Rosabelle.	Ukama, Red Sonia, Charlotte, MonaLisa, Vitabella, Corne de Gatte, Canberra, Alegria, Linda, Anuschka.	Annabelle, Red Scarlet, Belana, Malou, Birgit, Désirée, Victoria, Challenger, MonaLisa, Gwenne.

-VARIÉTÉS PRÉSENTANT DES DÉFAUTS D'ORIGINE PHYSIOLOGIQUE :

	Croissances Secondaires
Binsfeld	Ukama, Belana, MontBlanc, Corne de Gatte.
Bettendorf	Nicola, Charlotte, Pompadour
	Coeur Creux
Bettendorf	Belana, Gasoré, Challenger, Luminella, Ratte, Linda, Alegria.
Binsfeld	Linda, Alegria, Luminella, Gasoré, Victoria, Belana, Bintje, Birgit, Rosa, BF.15.

-VARIÉTÉS PRÉSENTANT DES SYMPTÔMES DE PECTOBACTERIUM SUR LES PLANTES

Victoria, Désirée, Alegria, Red Sonia, Linda, Binst08.07.01, Cecile, Valery, Vitelotte.

-VARIÉTÉS PRÉSENTANT DES TUBERCULES VERTS (Importance):

	Forte	Faible
Binsfeld	Ukama, Venezia, Red Sonia, MontBlanc, Désirée, Pompadour, Linda, Binst08.07.01, Ratte, Cecile, Franceline.	Corine, Red Scarlet, Belana, Bintje, Challenger, Luminella, Canberra, MonaLisa, BF.15, Alegria, Valery, Rosa.
Bettendorf	Linda, BF.15, MontBlanc	Belana, Vitabella, Challenger, Gasoré, Canberra, Nicola, Charlotte, Allians, Pompadour, Alegria, Ratte, Cecile, Rosa, Corne de Gatte

VARIÉTÉS à GROS CALIBRE (>50% : >65MM) :

Binsfeld : Corine, Ukama, Red Scarlett, MontBlanc, BlueBelle, ISCI34021, MonaLisa, Alegria, Linda, Birgit, Franceline, Canberra, Désirée, Luminella,
 Bettendorf : Ukama, MontBlanc, BlueBelle, MonaLisa, Birgit.

-SENSIBILITÉ DES VARIÉTÉS AUX ENDOMMAGEMENTS DE TYPE FRACTURE

Peu sensible	Annabelle, Ukama, Red Scarlett, Belana, Malou, MontBlanc, Victoria, Nicola, Allians, Regina, Gwenne, Cecile.
Sensible	Anuschka, Vitabella, ISCI34021, Charlotte, BF.15, Linda, Binst08.07.01, Valery, Rosa, Rosabelle.

-VARIÉTÉS PRÉSENTANT DES SYMPTÔMES DE GALE :

	Gale Commune
Binsfeld	Sensible: Corine, Ukama, Bintje, Désirée, MonaLisa, Regina. Peu sensible: Red Scarlett, Vitabella, Venezia, Allians, Pompadour.
Bettendorf	Sensible: MonaLisa,. Peu sensible: Corine, Bintje, Désirée, Allians, Regina, Pompadour

	Gale argentée
Binsfeld	Allians, Ukama, MontBlanc, Challenger.
Bettendorf	Ukama, Mont Blanc, Victoria, Canberra.

	Gale Poudreuse
	Corine, Victoria, MonaLisa.

	Gale Profonde
	Désirée.

**-VARIÉTÉS PRÉSENTANT DES SYMPTÔMES DE RHIZOCTONIA SOLANI
SUR LES PLANTES :**

Bintje

-VARIÉTÉS PRÉSENTANT UN NOIRCISSEMENT APRÈS LA CUISSON

Peu Prononcé	Prononcé
Gasoré, Luminella, Charlotte.	Canberra, Birgit, Alegria, BF.15

-VARIÉTÉS AYANT DES TUBERCULES AVEC DES TÂCHES DE ROUILLE

	Faible Incidence
Binsfeld	Nicola, Luminella, Anuschka, Corine. Cecile, MontBlanc, Ukama, regina, Bf.15, Binst08.07.01, Gasoré
Bettendorf	Ukama, Mont Blanc, ISCI34021, MonaLisa, Luminella, Corine, Red Scarlett, Anuschka, Vitabella, Gasoré, Alegria, Cecile, Rosa, Franceline..

-VARIÉTÉS PRÉSENTANT UNE COLOTATION ROUGEÂTRE À L'INTÉRIEUR:

Corne de Gatte (Pink Fir Apple), Rosa, Red Sonia, Canberra.

--VARIÉTÉS PRÉSENTANT DES SYMPTÔMES DE Y^{nm} (TUBERCULE):

Nicola.

-VARIÉTÉS AYANT DES YEUY PROFONDS :

.Nicola, BF.15, Linda, Bintje, Désirée, Franceline, Canberra, Ratte, Corne de Gatte, Vitelotte.

VARIÉTÉS AYANT UNE PEAU DE COLORATION JAUNE FONCÉE

Linda, Ratte, Pompadour, Alegria, BF.15.

-VARIÉTÉS AYANT UNE PEAU DE COLORATION ROUGE FONCÉE

Cecile, Red Sonia, Valery, Canberra.

-VARIÉTÉS AYANT UNE PEAU DE COLORATION ROUGE CLAIRE :

Red Scarlett, Désirée, Luminella, Rosagold, Birgit, Rosa, Franceline, Rosabelle, Gasoré, Corne de Gatte.

-VARIETE PRÉSENTANT UNE CHAIR BLANCHE GRISÂTRE:

MontBlanc.

-VARIÉTÉS PRÉSENTANT UNE CHAIR BLANCHE JAUNÂTRE:

Challenger, Bintje.

-VARIÉTÉS PRÉSENTANT UNE CHAIR JAUNE:

Belana, Anuschka, Venezia, Red Sonia, Luminella, Allians, Regina, Gwenne, Alegria, Birgit, Valery.

-VARIÉTÉS PRÉSENTANT UN BON ASPECT SUR LE PLAT

	Bon
Binsfeld	Annabelle, Belana, Red Scarlett, Anuschka, Venezia, Vitabella, Victoria, BlueBelle, Allians, Regina, Gwenne, BF.15, Alegria, Cecile, Valery, Rosa, Corne de Gatte.
Bettendorf	Anuschka, Venezia, Belana, Corine, Annabelle, Victoria, canberra, Nicola, Allians, Cecile, Regina, Gwenne, Pompadour, Bf.15, Valery, Ratte, Rosabelle, Corne de Gatte.

-VARIÉTÉS PRÉSENTANT UNE CHAIR FARINEUSE

Bettendorf : Bintje, Corine, Red Scarlet, MontBlanc, Challenger, ISCI34021, Gasoré, Blue Belle, Luminella, MonaLisa, Alegria, Birgit, Franceline.

Binsfeld : Bintje.

-VARIÉTÉS PRÉSENTANT UN FORT ÉCLATEMENT DE LA CHAIR

Binsfeld : Bintje, Malou.

Bettendorf : MonaLisa, Luminella, Désirée, BlueBelle, Gasorée,
Challenger, Bintje, MontBlanc.

-VARIÉTÉS PRÉSENTANT UNE CHAIR SÈCHE :

Bettendorf : Bintje, Challenger, Gasoré, ISCI34021, Vitabella, BlueBelle,
Luminella, Franceline.

-VARIÉTÉS PRÉSENTANT UNE CHAIR DE CONSISTANCE MOLLE:

Bettendorf : Mont Blanc, Challenger, Canberra, Valery, Rosabelle.
Binsfeld : Binst0807.7, Bintje, Red Sonia.

-VARIÉTÉS PRÉSENTANT UNE CHAIR à GRANULOMÉTRIE GROSSIÈRE :

Bettendorf : Vitabella, Bintje, Luminella, Franceline.

-VARIÉTÉS À TYPE D'UTILISATION CHAIR FERME (AB, BA)

Annabelle, Anuschka, Venezia, Gwenne, Ratte, Cecile, Charlotte, Allians,
Regina.

-VARIÉTÉS À TYPE D'UTILISATION FRITES, PURÉE (BC-CB)

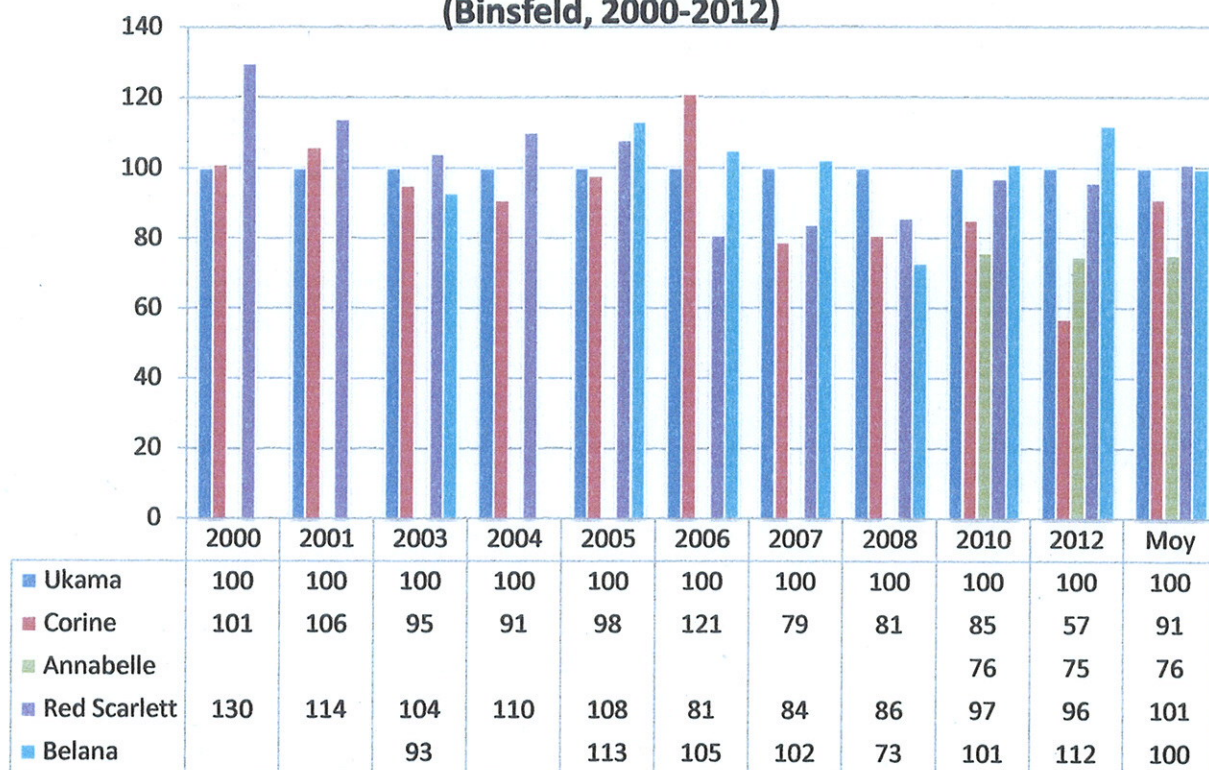
Corine, Malou, MontBlanc, ISCI34021, Désirée, Bintje, Franceline.

Toutes ces observations concernent l'année culturale 2012 et sont dépendantes de la qualité sanitaire des plants, des conditions climatiques et culturales de cette année et du site d'implantation des essais.

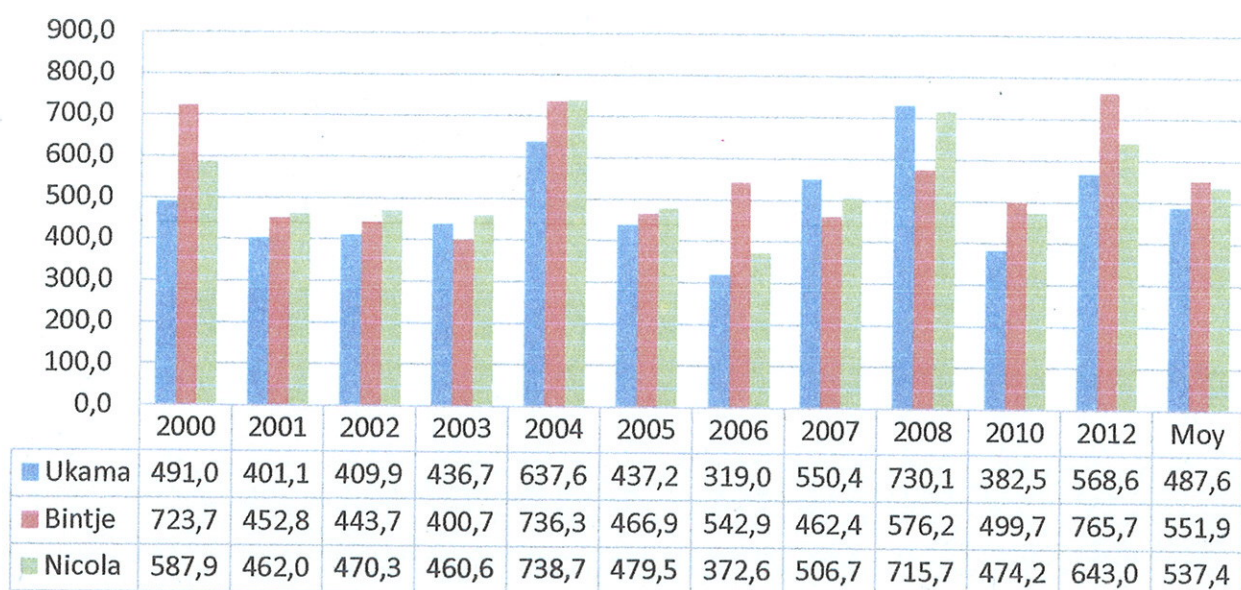
Ces observations ne sont pas des jugements définitifs des variétés, mais un constat des problèmes, aptitudes, spécificités apparus lors de la culture.

Marcy-Nilles Simone
Prof Ing Agronome LTAE

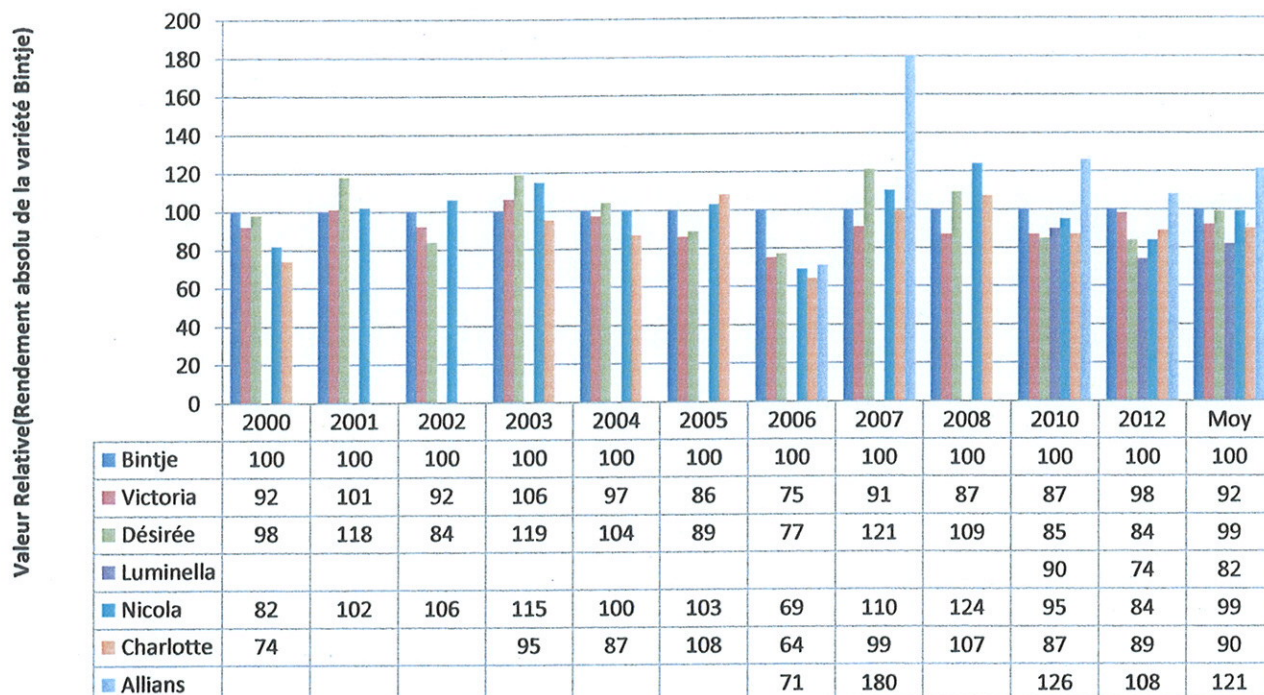
Evolution de rendement absolu des variétés de pommes de terre de type très précoce à précoce (Binsfeld, 2000-2012)



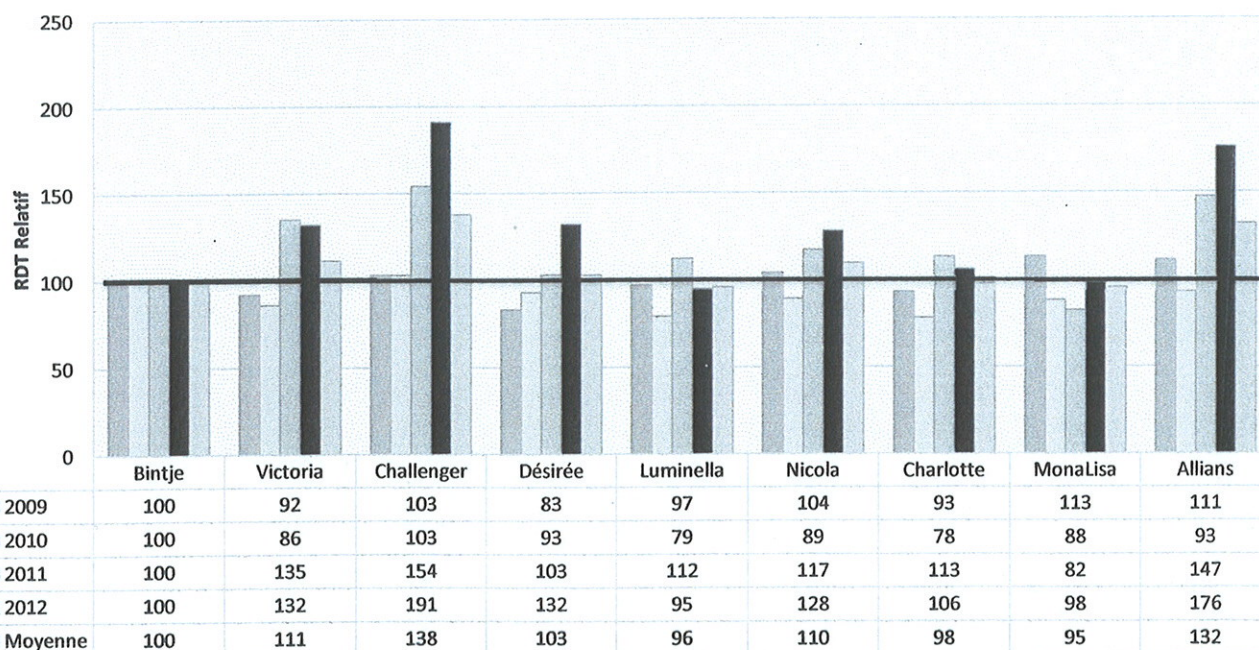
Evolution du rendement moyen brut (dt/ha) des variétés de référence (Binsfeld)



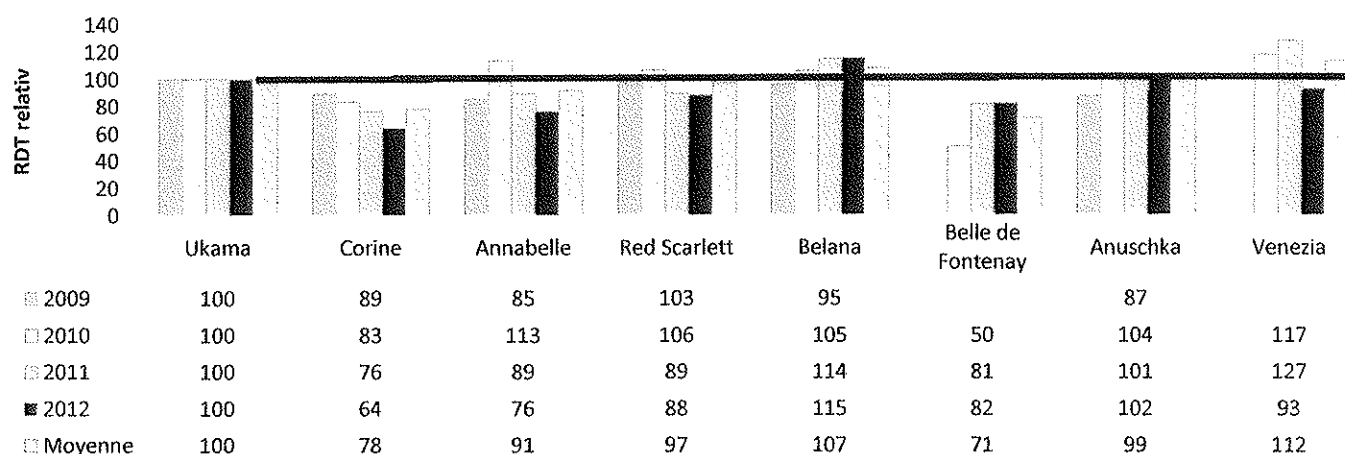
Evolution du rendement absolu des variétés de pommes de terre de type mi- précoce à mi-tardive (Binsfeld, 2000-2012)



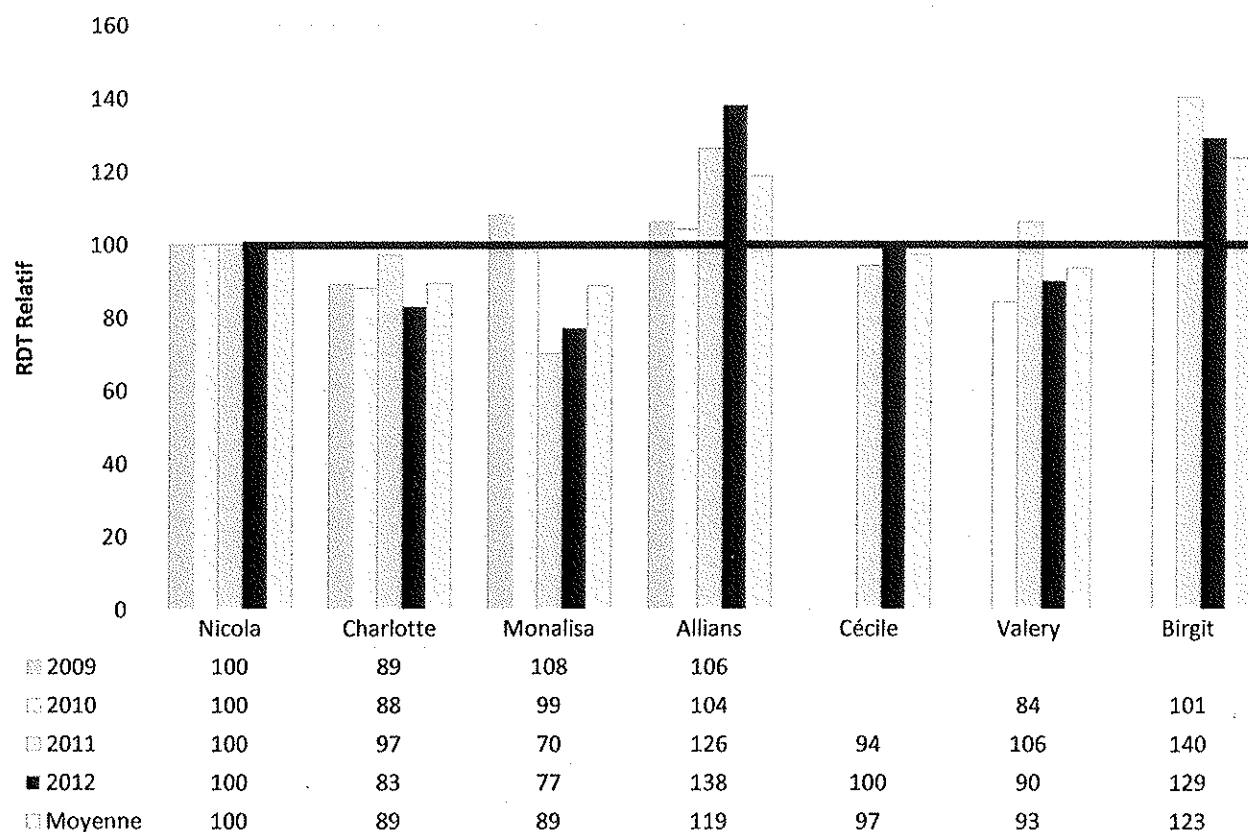
Evolution du Rendement relatif des Variétés mi-Précoces (Bettendorf, 2009-2012)



Evolution du Rendement relatif des Variétés Précoces (Bettendorf, 2009-2012)



Evolution du Rendement Relatif des Variétés de type AB-B mi-précoces (Bettendorf 2009-2012)



Liste des variétés de pommes de terre mises à l'essai en 2012

1. Variétés précoces à très précoces / Sehr frühe bis frühe Sorten

Sorte/Variété	Züchter/Obtenteur(s) Vermehrer/Reproducteur
Annabelle	HZPC
Corine	Cebeco Zaden/Agrico
Ukama	BV DE ZPC/HZPC (Referenzsorte)
Red Scarlett	BV DE ZPC/HZPC
Belana	Europlant/Hergen Berding
Anuschka	Europlant/Kartoffelzucht Böhm
Venezia	Europlant/ Böhm Nordkartoffel Agrarproduktion
Red Sonia	Europlant/Böhm Nordkartoffel Agrarproduktion
Malou	Germicopa
Vitabella	KWS Potato/Van Rijn
Mont Blanc	J.P. van Loon

2. Variétés Mi-précoces à Mi-tardives /

Mittelfrühe bis mittelspäte Sorten

Sorte	Züchter/Obtenteur
Bintje (Témoin de référence, Referenzsorte)	KL DE VRIES
Victoria	BV DE ZPC/ HZPC
Challenger	HZPC
ISCI 34021	Industrial Crops Research Center
Gasoré	CRA-W Département
Blue Belle	Germicopa UK
Désirée	BV de ZPC/HZPC
Luminella	Synplants
Canberra	HZPC

3. Variétés à chair ferme / Festkochende Speisesorten

Sorte	Züchter/Obtenteur
Nicola (Témoin de référence, Referenzsorte)	Saatzucht Soltau-Bergen (D)
Charlotte	Unicopa+Sté Clause (F)/Germicopa
Monalisa	F.G.v.d. Zee & Zonen & Z.P.C.
Allians	Böhm Nordkartoffel
Regina	Böhm Nordkartoffel Agrarproduktion/Europlant
Gwenne	Germicopa
Pompadour	Ste Recherche Comité du Nord
BF. 15	INRA France
Alegria	Norika
Linda	TLC Potatoes Ltd
Binst 08.07.01	Binst Breeding an Selections
Ratte	Fédération Nationale des Producteurs de plants de pommes de terre
Cecile	Huchette Cap Gris-Nez/HZPC
Valery	Böhm Nordkartoffel Agrarproduktion/Europlant
Birgit	Saatzucht Firlbeck/Norika
Rosa	Obtenteur Inconnu
Franceline	Ste Recherche du comité Nord
Rosabelle	Coop de Lennon et Société Clause
PFA, Corne de Gatte	Obtenteur Inconnu
Vitelotte Noire	INRA

PROCOLES DES CHAMPS D'ESSAI

A) Parcelle située à Bettendorf

Parcelle	LTA
Sol	Lehmboden Schwemmland
Culture précédente	Wintergetreide
Travail du sol	Pflugfurche: Herbst 22.8.2011 Feinbodenbearbeitung
Fertilisation	Bodenart: L Analyse: pH=7, Phosphor: E, Kalium: C, Magnesium: E, 900kg Patentkali/ha
Pflanzung/Plantation:	11.5.2012
Bestandsdichte/densité de Plantation:	Reihenabstand: 75 cm Abstand in der Reihe: 34 cm
Stickstoffdüngung/Fertilisa tion azotée:	80 kg N/ha Kas, 3.5 dt KAS/ha
Nachhäufeln/Buttage:	30.5.2012
Pflanzenschutz/Protection phytosanitaire:	
Unkrautbekämpfung/ Herbizide:	Titus (40gr/ha)+0.3kg/ha Sencor 31.5.201
Fungizide/Fongicide:	20.6.2012: TatooC 28.6.2012: Acrobat Plus+Shirlan 5.7.2012 Acrobat Plus 9.7.2012: Valbon+Shirlan+Biscaya 12.7.2012: Epok+Decis (lokal) 18.7.2012: Valbon+Shirlan 23.7.2012: Acrobat+Shirlan 29.7.2012: Revus+Ranman 4.8.2012: Acrobat+Shirlan+Karate Zeon 10.8.2012: Shirlan 16.8.2012: Ranman (teilweise)
Krautabtötung/Défanage:	Frühe Sorten: 13.8.2012 Reglone+17.8.2012 Spotlight Mittelfrühe Sorten: 24.8.2012 Reglone+29.8.2012 Spotlight
Ernte/Récolte:	24.9,1/2.10.2012

B) Parçelle située à Binsfeld

Schlag/Parçelle	Binsfeld,Reiff
Boden/Sol	Schieferboden, humusreich lehmig
Vorfrucht/ Culture précédente	Getreide, Zwischenfrucht:Senf
Bodenbearbeitung/ Travail du sol:	Pflugfurche: Frühjahr 26.3.2012 Feinbodenbearbeitung: Kreiselegge 14.5.2012
Grunddüngung/Fertilisation:	Cassonade (0-9-10):800 kg/ha, 2.4.2012
Pflanzung/Plantation:	14.5.2012
Bestandsdichte/densité de Plantation:	Reihenabstand: 75 cm Abstand in der Reihe: 34 cm
Stickstoffdüngung/Fertilisation azotée:	80 kg N/ha KAS, 15.5.2012
Nachhäufeln/Buttage:	15.05.2012
Pflanzenschutz/Protection phytosanitaire:	
Unkrautbekämpfung/Herbizide:	22.05.2012 Defi / Sencor
Fungizide/Fongicide:	19.06 Dithane / 22.06 TattooC / 29.06 Revus / 02.07 Revus / 10.07 Infinito / 18.07 TattooC + Curzate / 23.07 Valbon / 30.07 Ranman / 03.08 Infinito / 08.08 Ranman / 16.08 Ranman / 23.08 Ranman
Krautabtötung/Défanage:	Frühe Sorten:17.8 Reglone+29.8.Spotlight Mittelfrühesorten: 29.8.2012 Reglone+3.9.2012 Spotlight
Ernte/Récolte:	8/9.10.2012

Données météorologiques

Station de Holler (2km de Binsfeld)

	Précipitation mensuel mm		Température moyenne mensuelle (2m)	
	1981-2010 (Station Findel)	2012	1981-2010 (Station Findel)	2012
Avril	58.1	95	8.7	7
Mai	77.3	71.5	13	13.9
Juin	80.7	101.6	15.8	14.2
Juillet	70.7	116.6	18.2	15.9
Août	75.9	53.1	17.7	17.4
Septembre	75.5	44.4	13.9	12.1
Octobre	86.8	92.9	9.5	9.1
Total :	525	575.1		

Station d' Ettelbruck (10 km de Bettendorf)

	Précipitation mensuel mm		Température moyenne mensuelle (2m)	
	2005-2010	2012	2005-2010	2012
Mars	73.1	20.5	5.2	6.9
Avril	33.7	105.2	10.8	7.3
Mai	80.2	74.8	14.1	14
Juin	79.9	143.9	17.7	14.8
Juillet	58.7	170.1	19.3	16.4
Août	80.1	58.1	16.8	17.7
Septembre	41.8	95.1	14.3	12.2
Octobre	46.5	111.3	10	8.3
Total :	493.9	779		